

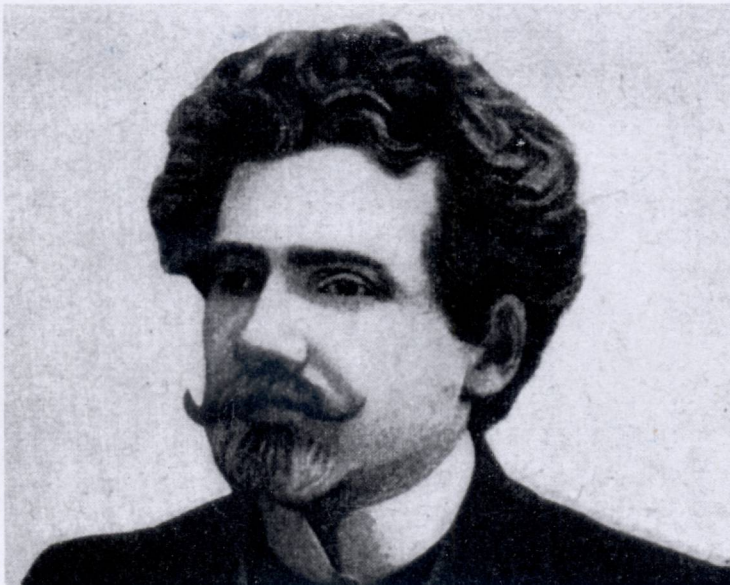
ГОД НАУКИ
2017



РЭЧЫЦКІ РАЁННЫ ВЫКАНАЎЧЫ КАМІТЭТ
ІНСТЫТУТ ГІСТОРЫІ НАН БЕЛАРУСІ
ГОМЕЛЬСКІ ДЗЯРЖАЎНЫ ЎНІВЕРСІТЭТ ІМЯ ФРАНЦЫСКА СКАРЫНЫ

ПРАГРАМА
МІЖНАРОДНАЙ НАВУКОВАЙ КАНФЕРЭНЦЫІ

**“ВОСЬМЯ МІЖНАРОДНЫЯ
ДОЎНАРАЎСКІЯ ЧЫТАННІ”**



Рэчыца, 21 – 22 верасня 2017 г.

ЗАПРАШАЕМ НАВЕДАЦЬ



Рэчыцкі краязнаўчы музей

*г. Рэчыца, вул. Пралетарская, 2, тэл. (+375 23) 402-89-40, (+375 23) 402-13-82,
сайт: rechitsa.museum.by*



Археалагічную навукова-музейную экспазіцыю Інстытута гісторыі НАН Беларусі

г. Мінск, вул. Акадэмічная, 1, тэл. (+375 17) 284-18-70

АРГКАМІТЭТ

Восьмых міжнародных Доўнараўскіх чытаньняў (прысвечаных 150-гадзю з дня нараджэньня Мітрафана Доўнараўскага)

Панчанка Віталь Сямёнавіч – старшыня Рэчыцкага раённага выканаўчага камітэта;

Даніловіч Вячаслаў Віктаравіч – дырэктар Інстытута гісторыі НАН Беларусі, кандыдат гістарычных навук, дацэнт;

Дземідзенка Алег Міхайлавіч – прарэктар па навуковай рабоце Гомельскага дзяржаўнага ўніверсітэта імя Ф. Скарыны, доктар тэхнічных навук, прафесар;

Голубеў Валянцін Фёдаравіч – загадчык цэнтра спецыяльных гістарычных навук і антрапалогіі Інстытута гісторыі НАН Беларусі, доктар гістарычных навук, прафесар;

Доўнар Аляксандр Барысавіч – загадчык аддзела крыніцазнаўства і археаграфіі Інстытута гісторыі НАН Беларусі, кандыдат гістарычных навук;

Краўчанка Святлана Генадзьеўна – начальнік аддзела ідэалагічнай работы, культуры і па справах моладзі Рэчыцкага раённага выканаўчага камітэта;

Лакіза Вадзім Леанідавіч – намеснік дырэктара па навуковай рабоце Інстытута гісторыі НАН Беларусі, кандыдат гістарычных навук, дацэнт;

Мязга Мікалай Мікалаевіч – дэкан гістарычнага факультэта Гомельскага дзяржаўнага ўніверсітэта імя Ф. Скарыны, доктар гістарычных навук, дацэнт;

Салаўянаў Андрэй Пятровіч – вучоны сакратар Інстытута гісторыі НАН Беларусі, кандыдат гістарычных навук, дацэнт;

Чаропка Станіслаў Аляксандравіч – загадчык кафедры ўсеагульнай гісторыі Гомельскага дзяржаўнага ўніверсітэта імя Ф. Скарыны, кандыдат гістарычных навук, дацэнт.

Лебедзева Валянціна Міхайлаўна – адказны сакратар.

Рэгламент працы:

даклад на пленарным пасяджэнні 30 хв.,

даклад на секцыі 15 хв.

ПАРАДАК ПРАЦЫ КАНФЕРЭНЦЫІ

20 верасня

заезд замежных і іншагародніх удзельнікаў, размяшчэнне іх у гасцініцы ГДУ імя Ф. Скарыны па адрасе: Гомель, вул. Савецкая 106.
Вечарам – пераезд і размяшчэнне ў г. Рэчыца.

21 верасня

10:00 – 10:30 Рэгістрацыя ўдзельнікаў і гасцей канферэнцыі

10:30 – 13:00 Адкрыццё канферэнцыі. Пленарнае пасяджэнне (зала пасяджэнняў Рэчыцкага раённага выканаўчага камітэта, Рэчыца, пл. Кастрычніка 6)

13:00 – 13:30 Ускладанне кветак да помніка
М. В. Доўнар-Запольскаму

13:30 – 14:30 Абед

14:30 – 18:00 Праца па секцыях
(Рэчыцкі раённы ліцэй, Рэчыца, вул. Савецкая, 55)

22 верасня

9:30 – 10:15 Адкрыццё археалагічнай выставы
(Рэчыцкі краязнаўчы музей, вул. Пралетарская, 2)

10:15 – 13:00 Праца па секцыях
(Рэчыцкі раённы ліцэй, Рэчыца, вул. Савецкая, 55)

13:00 – 14:00 Абед

14:00 – 16:30 Праца па секцыях
(Рэчыцкі раённы ліцэй, Рэчыца, вул. Савецкая, 55)

16:30 – 17:30 Падвядзенне вынікаў. Закрыццё канферэнцыі

ПЛЕНАРНАЕ ПАСЯДЖЭННЕ

21 верасня 10:30–13:00

Месца правядзення – зала пасяджэнняў Рэчыцкага раённага
выканаўчага камітэта, Рэчыца, пл. Кастрычніка 6

Прывітальныя словы

Старшыня Рэчыцкага раённага выканаўчага камітэта

Віталій Сямёнавіч Панчанка

Дырэктар Інстытута гісторыі НАН Беларусі, кандыдат гістарычных
наук, дацэнт

Вячаслаў Віктаравіч Даніловіч

Прарэктар па навуковай рабоце Гомельскага дзяржаўнага ўніверсітэта
імя Ф. Скарыны, доктар тэхнічных навук, прафесар

Алег Міхайлавіч Дземідзенка

Прывітальныя словы прадстаўнікоў дыпламатычнага корпусу

ПЛЕНАРНЫЯ ДАКЛАДЫ

«Акадэмічныя справы» **М. В. Доўнар-Запольскага: 1926 і 1930 гг.** –
*Кіштымаў Андрэй Леанідавіч, кандыдат гістарычных навук, дацэнт,
Цэнтр даследаванняў беларускай культуры, мовы і літаратуры
НАН Беларусі (Мінск).*

**Білоруські землякі М. В. Довнар-Запольскага у сцінах
Київського комерційного інституту – Чуткий Андрій Іванович,
доктор історичних наук, доцент, Національний авіаційний
університет (Київ).**

**Археалагічны комплекс Капань 9: адкрыццё і некаторыя вынікі
даследавання могільніка III – пачатку II тыс. да н.э. –
Крывальцэвіч Мікалай Мікалаевіч, кандыдат гістарычных навук,
Інстытут гісторыі НАН Беларусі (Мінск).**

**Прэзентацыя выдання «М. В. Доўнар-Запольскі: Выбранае» ў
серыі «Беларускі кнігазбор»**

Саверчанка Іван Васільевіч – доктар філалагічных навук, прафесар,
дырэктар філіяла «Інстытут літаратуразнаўства імя Янкі Купалы»
Цэнтра даследавання беларускай культуры, мовы і літаратуры
Нацыянальнай акадэміі навук Беларусі (Мінск),

Лебедзева Валянціна Міхайлаўна – укладальнік выдання (Гомель),

Шумейка Міхаіл Фёдаравіч – кандыдат гістарычных навук, дацэнт,
Беларускі дзяржаўны ўніверсітэт (Мінск).

21 – 22 верасня 2017 г.

**Секцыя 1. М. В. ДОЎНАР-ЗАПОЛЬСКІ: ЖЫЦЦЁ, НАВУКОВАЯ
СПАДЧЫНА І ДАСЛЕДЧЫЦКІЯ ТРАДЫЦЫІ**

Месца правядзення – Рэчыцкі раённы ліцэй
(Рэчыца, вул. Савецкая, 55)

Кіраўнік секцыі

доктар гістарычных навук, прафесар
Міхальчанка Сяргей Іванавіч

Организация власти и управления белорусских земель древнерусского периода в понимании М. В. Довнар-Запольского – *Темушев Степан Николаевич, кандидат исторических наук, доцент, Белорусский государственный университет (Минск).*

Образ Св. князя Владимира в текстах «раннего» М. В. Довнар-Запольского и его визуализация в васнецовских росписях киевского Владимирского собора: воображаемое и мыслимое через призму «реального» – *Ульяновский Василий Иринархович, доктор исторических наук, профессор, Киевский национальный университет им. Т. Шевченко (Киев).*

Цывілізацыйныя зломы: канцэпцыя Мітрафана Доўнар-Запольскага пра сацыяльна-эканамічную структуру ВКЛ XV–XVI ст. – *Дзярновіч Алег Іванавіч, кандыдат гістарычных навук, дацэнт, Інстытут гісторыі НАН Беларусі (Мінск).*

Аргументацыя М. В. Доўнар-Запольскім тэзіса пра слабасць судовай улады ў Вялікім Княстве Літоўскім, Рускім і Жамойцкім у «Гісторыі Беларусі» на прыкладзе крымінальнай справы Сілы Міхайлавіча Скробата – *Радаман Андрэй Аляксандравіч, Беларускі дзяржаўны ўніверсітэт (Мінск).*

Скарызнаўчыя старонкі ў спадчыне Гісторыка: сучаснае прачытанне – *Каўка Аляксей Канстанцінавіч, доктар філалагічных навук, Інстытут славяназнаўства і балканістыкі РАН (Масква).*

Міжособистісні відносини та формування київської школи економічної історії М. В. Довнар-Запольського – Карпуть Дмитро Олександрович, кандидат історичних наук, доцент, Білоцерківський національний аграрний університет (Біла Церква, Україна).

Научные исторические школы России конца XIX – начала XX веков: оценка современников и потомков – Матюшевская Мария Иосифовна, кандидат исторических наук, доцент, Могилевский государственный университет имени А. А. Кулешова (Могилев, Беларусь).

Асветніцкія погляды М. В. Доўнар-Запольскага – Баранова Ала Савічна, кандыдат педагагічных навук, дацэнт, Мінскі дзяржаўны лінгвістычны ўніверсітэт (Мінск).

М. В. Довнар-Запольский как архивист и археограф – Шумейко Михаил Фёдорович, кандидат исторических наук, доцент, Белорусский государственный университет (Минск).

Київський комерційний інститут в архівних документах Державного архіву м. Києва – Купченко Віра Петрівна, кандидат історичних наук, директор Державного архіву м. Києва (Київ).

М. В. Довнар-Запольський і організація вищої жіночої освіти в Києві на початку XX ст. – Драч Оксана Олександрівна, доктор історичних наук, професор, Київський університет ім. Бориса Грінченка (Київ).

М. В. Довнар-Запольський як представник професорської корпорації київського університету св. Володимира – Василенко Віталій Миколайович, Київський університет імені Бориса Грінченка (Київ).

М. В. Доўнар-Запольскі як гісторык беларускага нацыянальнага руху – Рудовіч Станіслаў Сцяпанавіч, кандыдат гістарычных навук, дацэнт, Беларускі навукова-даследчы інстытут дакументазнаўства і архіўнай справы (Мінск).

Довнар-Запольський як член Білоруської торговельної палати: функції установи та оточення – *Матяш Ірина Борисівна, доктор історичних наук, професор, Інститут історії України НАН України, голова Наукового товариства історії дипломатії та міжнародних відносин (Київ).*

Роля М. Доўнар-Запольскага ў наладжванні знешнегандлёвых дачыненняў Беларусі і Украіны ў 1918 г. – *Ляхоўскі Уладзімір Віктаравіч, кандыдат гістарычных навук, дацэнт, Беларускі дзяржаўны ўніверсітэт (Мінск).*

Митрофан Довнар-Запольський у спогадах Наталії Полонської-Василенко та Бориса Крупницького – *Гордієнко Дмитро Сергійович, кандидат історичних наук, Інститут української археографії та джерелознавства ім. М. С. Грушевського НАН України (Київ).*

О приглашении Довнар-Запольского на работу в Дальневосточный университет – *Михальченко Сергей Иванович, доктор исторических наук, профессор; Пономарева Вера Павловна, кандидат педагогических наук, доцент, Брянский государственный университет им. И.Г. Петровского (Брянск, Россия).*

Нові документи про останні роки життя М. В. Довнар-Запольського у Москві – *Юркова Оксана Віталіївна, кандидат історичних наук, Інститут історії України НАН України (Київ).*

Дискусія

Секцыя 2. ФАЛЬКЛЁРНА-ЭТНАГРАФІЧНАЯ СПАДЧЫНА І ТРАДЫЦЫЯ М. В. ДОЎНАР-ЗАПОЛЬСКАГА

Месца правядзення – Рэчыцкі раённы ліцэй
(Рэчыца, вул. Савецкая, 55)

Кіраўнік секцыі

доктар філалагічных навук, прафесар
Новак Валянціна Станіславаўна

Працы М. В. Доўнар-Запольскага і станаўленне беларускай этналогіі – *Чарнякевіч Ірына Сафронаўна, кандыдат гістарычных навук, Гродзенскі дзяржаўны медыцынскі ўніверсітэт (Гродна, Беларусь).*

Фалькларыстычныя вопыты М. В. Доўнар-Запольскага ў святле сучаснага гендарнага падыходу – *Кавалёва Рыма Мадэстаўна, кандыдат філалагічных навук, дацэнт, Беларускае дзяржаўнае ўніверсітэт (Мінск).*

Сістэма вобразаў вясельнай паэзіі беларусаў: партыя жаніха (на прыкладзе матэрыялаў Рэчыцкага раёна Гомельскай вобласці) – *Паўлава Алена Пятроўна, магістр філалагічных навук, Цэнтр даследаванняў беларускай культуры, мовы і літаратуры НАН Беларусі (Мінск).*

Фольклорны текст как отражение традиционного интерфеминного общения (на материале белоруской народной песни «Каваль») – *Коваль Владимир Иванович, доктор филологических наук, профессор, Гомельский государственный университет им. Ф. Скорины (Гомель, Беларусь).*

Знахарская практыка ў сферы сельскай гаспадаркі ў Беларускім Палессі ў канцы XIX – пачатку XXI ст. – *Ганчар Уладзімір Алегавіч, кандыдат гістарычных навук, дацэнт, Гомельскі дзяржаўны ўніверсітэт імя Ф. Скарыны (Гомель, Беларусь).*

Жаночыя і мужчынскія вобразы ў народных баладах Рэчыцкага раёна – Саўчанка Ганна Пятроўна, *магістр філалагічных навук, Гомельскі дзяржаўны ўніверсітэт імя Ф. Скарыны (Гомель, Беларусь).*

Магія слова і дзеяння ў абрадавым комплексе земляробчага календара жыхароў Рэчыцкага Палесся – Новак Валянціна Станіславаўна, *доктар філалагічных навук, прафесар, Гомельскі дзяржаўны ўніверсітэт імя Ф. Скарыны (Гомель, Беларусь).*

Абрадавая лексіка Гомельшчыны (на матэрыяле фальклору Рэчыцкага Палесся) – Палуян Алена Мікалаеўна, *кандыдат філалагічных навук, дацэнт, Гомельскі дзяржаўны ўніверсітэт імя Ф. Скарыны (Гомель, Беларусь).*

Варажба як арганічная частка традыцыйнай культуры жыхароў Рэчыцкага Палесся. – Кастрыца Алена Аляксандраўна, *кандыдат філалагічных навук, дацэнт, Гомельскі дзяржаўны ўніверсітэт імя Ф. Скарыны (Гомель, Беларусь).*

Прыказкі і прымаўкі ў традыцыйнай культуры жыхароў Гомельшчыны (на матэрыяле фальклору Рэчыцкага Палесся) – Панкова Наталля Міхайлаўна, *Гомельскі дзяржаўны ўніверсітэт імя Ф. Скарыны (Гомель, Беларусь).*

Дыскусія

Секцыя 3. РЭЧЫЦКІ РЭГІЁН У ЧАСЕ І ПРАСТОРЫ

Месца правядзення – Рэчыцкі раённы ліцэй
(Рэчыца, вул. Савецкая, 55)

Кіраўнік секцыі

доктар гістарычных навук, прафесар
Голубеў Валянцін Фёдаравіч

Археалагічныя разведкі ў зоне рэканструкцыі аўтамабільнай дарогі М-10 на ўчастку Рэчыца – Калінкавічы ў 2016 г. – *Кошман Вадзім Іванавіч, кандыдат гістарычных навук, дацэнт; Касюк Алена Фёдараўна, Інстытут гісторыі НАН Беларусі (Мінск).*

Сярэднявечная тапаграфія Рэчыцы ў кантэксце сучаснага гарадскога ландшафта – *Цімафеенка Ганна Рыгораўна, Інстытут гісторыі НАН Беларусі (Мінск).*

З падзей Гомельскага староства ў другой палове XVI ст. Паход Філона Кміты да Старадуба 1562 г. – *Самкоў Ігар Анатольевіч, краязнаўца (Гомель, Беларусь).*

«Гвалтовнымь обычаемь въ имению моемь Поболевскомь подле реки Добосны»: адзін эпизод з жыцця Рэчыцкага края XVI ст. – *Падалінскі Уладзімір Аляксеевіч, кандыдат гістарычных навук, дацэнт, Беларускі дзяржаўны ўніверсітэт (Мінск).*

Сацыяльна-эканамічнае жыццё насельніцтва Рэчыцкага павета ў пачатку XVII ст. (паводле матэрыялаў уладання Стрэшын) – *Голубеў Валянцін Фёдаравіч, доктар гістарычных навук, прафесар, Інстытут гісторыі НАН Беларусі (Мінск).*

Рэчыцкі павет у ліхалецці сярэдзіны XVII ст. – *Чаропка Станіслаў Аляксандравіч, кандыдат гістарычных навук, дацэнт, Гомельскі дзяржаўны ўніверсітэт імя Ф. Скарыны (Гомель, Беларусь).*

Справа рэчыцкага дэпутата Гельяша Менжыка ў Трыбунале ВКЛ 1639 г. – *Галубовіч Віталь Уладзіміравіч, кандыдат гістарычных навук, дацэнт, Гродзенскі дзяржаўны аграрны ўніверсітэт (Гродна, Беларусь).*

Лоеўская камора ў сістэме мытнай службы ВКЛ у II палове XVIII ст. – *Кітурка Ірына Фёдараўна, кандыдат гістарычных навук, дацэнт, Гродзенскі дзяржаўны ўніверсітэт імя Янкі Купалы (Гродна, Беларусь).*

Рэчыцкі грамнічны соймак у 1735–1763 гг. – *Мацук Андрэй Уладзіміравіч, кандыдат гістарычных навук, Інстытут гісторыі НАН Беларусі (Мінск).*

Арсень Турцэвіч: ля вытокаў навучальнай літаратуры па беларускай гісторыі – *Петухоў Аляксандр Васільевіч, магістр гістарычных навук, Дзяржаўны архіў Магілёўскай вобласці (Магілёў, Беларусь).*

З гісторыя сацыяльных адносін: сялянскія хваляванні ў Любоніцкім старостве Рэчыцкага павета 1782 г. – *Доўнар Аляксандр Барысавіч, кандыдат гістарычных навук, Інстытут гісторыі НАН Беларусі (Мінск).*

Участь шляхты Речицького повіту у выборах в дворянські інституції Чернігівського намісництва в 1796 році – *Кондратьев Ігор Віктаравіч, кандыдат історычных навук, доцэнт, Чернігівскі нацыянальны педагогічны ўніверсітэт ім. Т.Г. Шевченка (Чернігів, Украіна).*

Матэрыялы па гісторыі рымска-каталіцкай царквы ў Рэчыцкім рэгіёне канца XVIII – пачатку XX ст. – *Антановіч Зінаіда Васільеўна, кандыдат гістарычных навук, дацэнт, Беларускі дзяржаўны ўніверсітэт (Мінск).*

Вучыцца па-манастырску: школа дамініканцаў у Рэчыцы ў канцы XVIII – XIX ст. – *Зянюк Раіса Уладзіміраўна, кандыдат гістарычных навук, Інстытут гісторыі НАН Беларусі (Мінск).*

Рэчыца і яе жыхары ў часы паўстання 1863–1864 гг. – *Сакольчык Алена Эдвардаўна, кандыдат гістарычных навук, дацэнт, Інстытут гісторыі НАН Беларусі (Мінск).*

Благотворительная деятельность речицких старост из рода Служек в отношении католической церкви – *Панков Юрий Владимирович, магистр исторических наук, Гомельский дворцово-парковый ансамбль (Гомель, Беларусь).*

Материалы делопроизводства по градостроительству Речицкого уезда в 1832–1851 гг. – *Литвинчук Юлия Сергеевна, магистр истории (Минск).*

Из истории храмов Речицкого региона – *Восович Сергей Михайлович, кандидат исторических наук, доцент, Брестский государственный технический университет (Брест, Беларусь).*

Муниципальная ўлада і развіцце адукацыйнай сістэмы ў Рэчыцы другой паловы XIX – пач. XX ст. – *Аляксейчанка Генадзь Аляксандравіч, кандыдат гістарычных навук, дацэнт, Гомельскі дзяржаўны ўніверсітэт імя Ф. Скарыны (Гомель, Беларусь).*

Тапаніміка Рэчыцы ў XX стагоддзі – *Сацукевіч Іван Іванавіч, Беларускі дзяржаўны эканамічны ўніверсітэт (Мінск).*

Моўная палітыка ў дачыненні да рымска-каталіцкага касцёла на пачатку XX ст.: сітуацыя ў паведах Мінскай губерні – *Яноўская Валянціна Васільеўна, кандыдат гістарычных навук, дацэнт, Інстытут гісторыі НАН Беларусі (Мінск).*

Як Беларускі абласны камітэт змарнаваў грошы – *Лазько Рыгор Рыгоравіч, доктар гістарычных навук, прафесар, Гомельскі дзяржаўны ўніверсітэт імя Ф. Скарыны (Гомель, Беларусь).*

Транспортная інфраструктура Полесья і украіно-белорускія эканамічныя адносіны в 1917–1918 гг. – *Сацкіі Павел Віктаравіч, кандыдат гістарычных навук, доцент, Киевский национальний эканамічны ўніверсітэт ім. Вадіма Гетьмана (Кіев).*

Население Речицкого района в 1920 – 1930-е годы: этносоциокультурный облик – *Старовойтов Михаил Иванович, кандидат исторических наук, доцент, Гомельский государственный университет им. Ф. Скорины (Гомель, Беларусь).*

Конфессиональная ситуация в Речицком регионе в 20–30 гг. XX в. – *Лебедев Андрей Дмитриевич, кандидат исторических наук, доцент, Гомельский государственный университет им. Ф. Скорины (Гомель, Беларусь).*

Грамадска-палітычнае жыццё Рэчыцкага павеата 1919–1926 гг. – *Мурашка Міхаіл Нікадзімавіч, кандыдат гістарычных навук, дацэнт, Гомельскі дзяржаўны ўніверсітэт імя Ф. Скарыны (Гомель, Беларусь).*

Рэчыца ў часы «вялікага терору» 1937–1938 гг. – *Вялікі Анатоль Фёдаравіч, кандыдат гістарычных навук, дацэнт, Беларускі дзяржаўны педагагічны ўніверсітэт імя М. Танка (Мінск).*

Беженцы из Польши в Речицком районе осенью 1939 – летом 1941 г. – *Талочка Дзмітрый Міхайлавіч, кандыдат гістарычных навук, дацэнт, Гомельскі дзяржаўны ўніверсітэт імя Ф. Скарыны (Гомель, Беларусь).*

Речица в контексте культурно-исторической ретроспекции Второй мировой войны – *Братусь Иван Викторович, Киевский университет имени Бориса Гринченка (Киев).*

Боевые действия 66-го стрелкового корпуса РККА под командованием генерал-майора Ф. П. Судакова на Речицком направлении летом 1941 г. – *Терентьев Вячеслав Олегович, кандидат исторических наук, Государственный университет морского и речного флота имени адмирала С. О. Макарова, (Санкт-Петербург, Россия).*

«От войны к миру»: Речица и район в первые послевоенные годы – *Барабаш Наталья Викторовна, кандидат исторических наук, доцент, Белорусский государственный педагогический университет им. М. Танка (Минск).*

Православная церковь и власть в Речицком районе в первое послевоенное десятилетие – *Алейникова Мария Адольфовна, Савинская Марина Петровна, Государственный архив Гомельской области (Гомель, Беларусь).*

Русская православная церковь на территории Речицы и района в конце 1950-х – 1980-е годы – *Александрович Зоя Анатольевна, Жинева Ирина Владимировна, Государственный архив Гомельской области (Гомель, Беларусь).*

У истоков Речицкой нефти – *Коновалова Людмила Павловна, Речицкий краеведческий музей (Речица, Беларусь).*

Уладзімір Спасовіч: беларускі інтэлектуал на скрыжаваннях шматнацыянальнай імперыі – *Грахоўкі Аляксандр Паўлавіч, кандыдат юрыдычных навук, Гомельскі дзяржаўны ўніверсітэт імя Ф. Скарыны (Гомель, Беларусь).*

Рэчыцкія інтэлектуалы ў навукова-адукацыйным асяроддзі Беларускага дзяржаўнага ўніверсітэта (1917–2015 гг.) – *Яноўскі Алег Анатольевіч, кандыдат гістарычных навук, прафесар, Беларускі дзяржаўны ўніверсітэт (Мінск).*

Беларуска-украінскія адносіны ў пачатку ХХ – пачатку ХХІ стагоддзя: Брэст, Рыга, Віскулі – *Літвін Аляксей Міхайлавіч, доктар гістарычных навук, прафесар, Інстытут гісторыі НАН Беларусі (Мінск).*

Дыскусія



НАЦЫЯНАЛЬНАЯ АКАДЭМІЯ НАВУК БЕЛАРУСІ (НАН Беларусі)

220072, г. Мінск, пр-т Незалежнасці, 66

Тэл.: (+375-17) 284-18-01

Факс: (+375-17) 284-28-16

e-mail: nasb@presidium.bas-net.by,

<http://nasb.gov.by>

Вышэйшая дзяржаўная навуковая арганізацыя Рэспублікі Беларусь, якая ажыццяўляе арганізацыю і каардынацыю фундаментальных і прыкладных навуковых даследаванняў па важнейшых напрамках прыродазнаўчых, тэхнічных, гуманітарных, сацыяльных навук і мастацтваў.

Нацыянальная акадэмія навук ажыццяўляе арганізацыю, правядзенне і каардынацыю дзяржаўнай навуковай экспертызы, праводзіць дзяржаўную палітыку і рэгуляванне дзейнасці арганізацый у галіне даследавання і выкарыстання касмічнай прасторы ў мірных мэтах, выступае ў якасці галаўной арганізацыі Беларусі па навукова-метадычным забеспячэнні развіцця інфарматызацыі, а таксама выконвае асобныя функцыі рэспубліканскага органа дзяржаўнага кіравання ў галіне навукі.

Заснаваная ў кастрычніку 1928 г. як Беларускае акадэмія навук і ўрачыста адкрытая 1 студзеня 1929 г., Нацыянальная акадэмія навук Беларусі з'яўляецца вядучым даследчым цэнтрам Беларусі, які аб'ядноўвае высокакваліфікаваных вучоных розных спецыяльнасцей і дзясяткі навукова-даследчых, навукова-вытворчых, канструктарскіх і ўкараняльніцкіх арганізацый. У Нацыянальнай акадэміі навук працуе звыш 16 тыс. даследчыкаў, тэхнікаў, дапаможнага і абслугоўваючага персаналу. Сярод іх 5357 даследчыкаў, 424 дактары навук і 1737 кандыдатаў навук.

Асноўнымі навуковымі і навукова-арганізацыйнымі падраздзяленнямі Нацыянальнай акадэміі навук Беларусі з'яўляюцца аддзяленні Акадэміі навук, якія аб'ядноўваюць акадэмікаў і членаў-карэспандэнтаў Акадэміі навук адной або некалькіх галін навукі, каардынуюць дзейнасць навуковых арганізацый. У дадзены час НАН Беларусі мае ў сваёй арганізацыйнай структуры сем аддзяленняў: Аддзяленне аграрных навук; Аддзяленне біялагічных навук; Аддзяленне гуманітарных навук і мастацтваў; Аддзяленне медыцынскіх навук; Аддзяленне фізікі, матэматыкі і інфарматыкі; Аддзяленне фізіка-тэхнічных навук; Аддзяленне хіміі і навук аб Зямлі.

АДДЗЯЛЕННЕ ГУМАНІТАРНЫХ НАВУК І МАСТАЦТВАЎ НАН БЕЛАРУСІ

Тэл.: (+375-17) 284-28-18, факс: (+375-17) 284-07-74,

e-mail: humanity@presidium.bas-net.by;

<http://nasb.gov.by/bel/organizations/departments/ogum.php>.

Створанае ў 1936 г. як АДДЗЯЛЕННЕ грамадскіх навук Акадэміі навук БССР. Выконвае і каардынуе комплекс навуковых даследаванняў у розных галінах сацыяльных і гуманітарных навук. Асноўнымі напрамкамі даследаванняў навуковых устаноў АДДЗЯЛЕННЯ з'яўляюцца механізмы фарміравання і функцыянавання інавацыйнага, устойлівага сацыяльна-арыентаванага развіцця Рэспублікі Беларусь, сацыяльныя і палітычныя працэсы ў сучасным беларускім грамадстве, тэарэтычныя праблемы развіцця культуры, філасофска-светапоглядныя перадумовы сацыяльнага прагрэсу, гісторыя фарміравання беларускай нацыі, развіцця і ўмацавання беларускай дзяржаўнасці, даследаванне беларускай мовы і літаратуры.

У склад АДДЗЯЛЕННЯ ўваходзіць Цэнтр даследаванняў беларускай культуры, мовы і літаратуры; інстытуты філасофіі; эканомікі; сацыялогіі; гісторыі; Цэнтральная навуковая бібліятэка імя Якуба Коласа і РУП «Выдавецкі дом «Беларуская навука». У АДДЗЯЛЕННІ 9 акадэмікаў і 16 членаў-карэспандэнтаў. Па стане на 1 студзеня 2017 г. у замацаваных за АДДЗЯЛЕННЕМ навуковых арганізацыях працавала каля 900 чалавек, у тым ліку 508 даследчыкаў, 52 дактары і 195 кандыдатаў навук.



ІНСТЫТУТ ГІСТОРЫІ НАН БЕЛАРУСІ

вул. Акадэмічная, 1, 220072, г. Мінск

Тэл./факс: (+375 17) 284-18-70,

<http://www.history.by>, e-mail: ii@history.by

Інстытут гісторыі – вядучы цэнтр навуковых даследаванняў Рэспублікі Беларусь у галіне гісторыі, археалогіі і антрапалогіі, адзін са старэйшых навуковых інстытутаў НАН Беларусі.

Заснаваны 15 кастрычніка 1929 г. Інстытут удзельнічае ў выкананні міжнародных навуковых праектаў, мае ўстойлівыя сувязі з навуковымі цэнтрамі Расіі, Украіны, Польшчы, Літвы, Латвіі, Германіі, Францыі, Сербіі і інш.

Стрыжань навуковай дзейнасці вучоных інстытута – даследаванні сацыяльна-эканамічнага, грамадска-палітычнага, дзяржаўнага, нацыянальнага, культурнага развіцця, міжнароднага супрацоўніцтва Беларусі, а таксама арганізацыя мерапрыемстваў па вывучэнні, захаванні, практычным выкарыстанні і папулярнага гісторыка-культурнай спадчыны краіны.

Пры інстытуце дзейнічае Цэнтральны навуковы архіў НАН Беларусі, у складзе якога маецца адзіны ў краіне Фонд археалагічнай навуковай дакументацыі.

Асноўныя напрамкі навуковай дзейнасці

- навуковыя даследаванні па археалогіі, айчыннай і ўсеагульнай гісторыі, антрапалогіі, археаграфіі, крыніцазнаўству, нумізматыцы, генеалогіі, геральдыцы, сфрагістыцы;



- археалагічная экспертыза

будаўнічых праектаў і выратавальныя археалагічныя даследаванні;

- інвентарызацыя помнікаў археалогіі і падрыхтоўка праектаў іх зонаў аховы;

- стварэнне электронных баз антрапаметрычных дадзеных розных груп насельніцтва;

- арганізацыя, распрацоўка і каардынацыя мерапрыемстваў па навуковым вывучэнні, практычным выкарыстанні і папулярнага гісторыка-культурнай спадчыны краіны;

- распрацоўка навуковых канцэпцый музеяў і музейных комплексаў;

- экспертыза навуковых, навукова-тэхнічных і народна-гаспадарчых праграм, інавацыйных праектаў, нарматыўных прававых актаў па профільнай дзейнасці інстытута;

- падрыхтоўка навуковых і навукова-папулярных выданняў, фотаальбомаў, буклетаў па гісторыі, археалогіі і антрапалогіі;

- арганізацыя навуковых і навукова-практычных канферэнцый, круглых сталаў, семінараў;

- падрыхтоўка навуковых кадраў вышэйшай кваліфікацыі праз аспірантуру, дактарантуру і суіскальніцтва.

ЗАБІТКА

Канферэнцыя праводзіцца ў рамках выканання Дзяржаўнай праграмы навуковых даследаванняў на 2016–2020 гг. «Эканоміка і гуманітарнае развіццё беларускага грамадства» (навуковы кіраўнік – член-карэспандэнт НАН Беларусі, доктар гістарычных навук, прафесар А.А. Каваленя) падпраграмы № 1 «Гісторыя і культура» (навуковы кіраўнік – кандыдат гістарычных навук, дацэнт В.В. Данілавіч).

Отпечатано в РУП "Издательский дом "Белорусская наука"

Тираж 75 экз. Заказ № 176.

ВЫДАННІ ІНСТЫТУТА ГІСТОРЫІ НАН БЕЛАРУСІ

