



**НАЦЫЯНАЛЬНАЯ АКАДЭМІЯ НАВУК БЕЛАРУСІ
ІНСТЫТУТ ГІСТОРЫІ НАН БЕЛАРУСІ
УСТАНОВА МУЗЕЙ “ЗАМКАВЫ КОМПЛЕКС “МІР”**

П Р А Г Р А М А

Міжнароднай навукова-практычнай канферэнцыі

Вынікі археалагічных даследаванняў на тэрыторыі Беларусі ў 2017 годзе

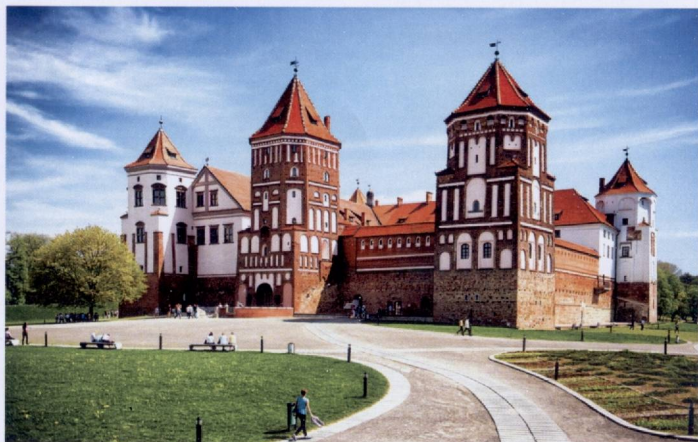
Мінск-Мір, 24 – 25 мая 2018 г.



Мінск, 2018



*Запрашаем наведаць археалагічную навукова-музейную экспазіцыю
Інстытута гісторыі Нацыянальнай акадэміі навук Беларусі
г. Мінск, вул. Акадэмічная, 1.
Тэл. +375 17 2841870*



*Запрашаем наведаць Музей "Замкавы комплекс "Мір"
г.п. Мір Карэліцкага раёна Гродзенскай вобласці
Тэл.: +375 1596 28270; +375 1596 28290*

*Фотаздымак на вокладцы: Скандынаўская фібула. Археалагічны комплекс
Кардон, 2017 г. (раскопкі пад кіраўніцтвам В.М. Ляўко)*

АРГКАМІТЭТ

Міжнароднай навукова-практычнай канферэнцыі «Вынікі археалагічных даследаванняў на тэрыторыі Беларусі ў 2017 годзе»

Даніловіч Вячаслаў Віктаравіч – дырэктар Інстытута гісторыі НАН Беларусі, кандыдат гістарычных навук, дацэнт;

Лойка Аляксандр Чэслававіч – дырэктар Музея “Замкавы комплекс “Мір”;

Лакіза Вадзім Леанідавіч – намеснік дырэктара па навуковай рабоце Інстытута гісторыі НАН Беларусі, кандыдат гістарычных навук, дацэнт;

Навіцкая Вольга Васільеўна – намеснік дырэктара па навуковай і асветніцкай рабоце Музея “Замкавы комплекс “Мір”;

Ляўко Вольга Мікалаеўна – загадчык Цэнтра археалогіі і старажытнай гісторыі Беларусі Інстытута гісторыі НАН Беларусі, доктар гістарычных навук, прафесар;

Ложацнік Ігар Мікалаевіч – вучоны сакратар Музея “Замкавы комплекс “Мір”;

Салаўянаў Андрэй Пятровіч – вучоны сакратар Інстытута гісторыі НАН Беларусі, кандыдат гістарычных навук, дацэнт;

Мядзведзеў Аляксандр Міхайлавіч – загадчык аддзела археалогіі першабытнага грамадства Інстытута гісторыі НАН Беларусі, кандыдат гістарычных навук, дацэнт;

Кошман Вадзім Іванавіч – загадчык аддзела археалогіі Сярэдніх вякоў і Новага часу Інстытута гісторыі НАН Беларусі, кандыдат гістарычных навук, дацэнт;

Вайцяховіч Андрэй Вячаслававіч – загадчык аддзела захавання і выкарыстання археалагічнай спадчыны Інстытута гісторыі НАН Беларусі, кандыдат гістарычных навук;

Манкевіч Дзмітрый Міхайлавіч – загадчык аддзела па экскурсійнай рабоце Музея “Замкавы комплекс “Мір”;

Ганецкая Ірына Уладзіміраўна – старшы навуковы супрацоўнік аддзела археалогіі Сярэдніх вякоў і Новага часу Інстытута гісторыі НАН Беларусі, кандыдат гістарычных навук, дацэнт;

Шэўко Фёдар Аляксеевіч – намеснік дырэктара па агульных пытаннях Інстытута гісторыі НАН Беларусі;

Лушка Кацярына Ігараўна – лабарант першай катэгорыі аддзела захавання і выкарыстання археалагічнай спадчыны Інстытута гісторыі НАН Беларусі (адказны сакратар).

Інфармацыйны партнёр канферэнцыі

Навуковая, вытворча-практычная газета Беларусі «Навука»

Парадак працы канферэнцыі

24 мая 2018 г.

(Музей “Замкавы комплекс “Мір”)

- 7.45 Арганізаваны выезд у Мір (Мінск, Акадэмічная, 1)
9.00 – 10.00 Рэгістрацыя ўдзельнікаў канферэнцыі (Мірскі замак)
10.00 – 12.30 Пленарнае пасяджэнне канферэнцыі
12.30 – 13.45 Абед
13.45 – 16.00 Працяг пасяджэння канферэнцыі
16.00 – 17.00 Наведванне аб’екта “Рэшткі палаца Святаполк-Мірскіх”
17.00 – 18.00 Адкрыццё выставы “Феадальныя рэзідэнцыі XVI – XVIII стст. у святле археалагічных даследаванняў”

25 мая 2018 г.

(Інстытут гісторыі НАН Беларусі,

Мінск, вул. Акадэмічная, 1)

- 9.00 – 11.00 Працяг пасяджэння канферэнцыі
11.00 – 11.20 Перапынак
11.20 – 13.00 Працяг пасяджэння канферэнцыі
13.00 – 14.00 Абед
14.00 – 14.20 Прэзентацыя постэрных дакладаў
14.20 – 16.00 Працяг пасяджэння канферэнцыі
16.00 – 16.30 Падвядзенне вынікаў работы і закрыццё канферэнцыі

РЭГЛАМЕНТ ПРАЦЫ:

выступленні з дакладамі – да 10–15 хвілін;

прэзентацыя постэрных дакладаў – да 5 хвілін

Працоўныя мовы: беларуская, руская, украінская, польская

24 мая 2018 г.

ПЛЕНАРНАЕ ПАСЯДЖЭННЕ

(Музей “Замкавы комплекс “Мір”)

10.00 – 16.30

Адкрыццё канферэнцыі:

10.00 – 10.20

Прывітальнае слова дырэктара Інстытута гісторыі НАН Беларусі,
кандыдата гістарычных навук, дацэнта
Даніловіча Вячаслава Віктаравіча

Прывітальнае слова дырэктара Музея “Замкавы комплекс “Мір”
Лойкі Аляксандра Чэслававіча

Пленарнае пасяджэнне

10.20 – 12.30

Мадэратары:

Лакіза Вадзім Леанідавіч – намеснік дырэктара па навуковай
рабоце Інстытута гісторыі НАН Беларусі,
кандыдат гістарычных навук, дацэнт;

Ляўко Вольга Мікалаеўна – загадчык Цэнтра археалогіі і
старажытнай гісторыі Беларусі Інстытута гісторыі НАН Беларусі,
доктар гістарычных навук, прафесар

Ганецкая Ірына Уладзіміраўна – старшы навуковы
супрацоўнік аддзела археалогіі Сярэдніх вякоў і Новага часу
Інстытута гісторыі НАН Беларусі, кандыдат гістарычных навук
(Беларусь, Мінск)

Тэма даклада: *«Археалагічнае даследаванне рэшткаў пабудовы
над палацам канца XIX ст. на тэрыторыі замкавага комплекса ў
Міры»*

Вінаградская Ларыса Іванаўна – старшы навуковы супрацоўнік аддзела старажытнарусыкай і сярэднявечнай археалогіі, кандыдат гістарычных навук (Украіна, Кіеў)

Тэма даклада: *«Археалагічныя даследаванні на тэрыторыі замка ў сярэднявечным мястэчку Сатанаў на Збручы»*

Лакіза Вадзім Леанідавіч – намеснік дырэктара па навуковай рабоце Інстытута гісторыі НАН Беларусі, кандыдат гістарычных навук, дацэнт (Беларусь, Мінск)

Тэма даклада: *«Археалагічная спадчына Беларусі сёння: што зроблена і што рабіць?»*

Ляўко Вольга Мікалаеўна – загадчык Цэнтра археалогіі і старажытнай гісторыі Беларусі Інстытута гісторыі НАН Беларусі, доктар гістарычных навук, прафесар (Беларусь, Мінск)

Тэма даклада: *«Копысь древняя и современная. Возрождение»*

Навіцкая Вольга Васільеўна – намеснік дырэктара па навуковай і асветніцкай рабоце Музея “Замкавы комплекс “Мір” (Беларусь, Мір)

Тэма даклада: *«Выкарыстоўванне вынікаў археалагічнага даследавання палаца Святаполк-Мірскіх і фотаграфічнага матэрыяла ў экспазіцыйнай і экскурсійнай рабоце музея»*

Ліневіч Сяргей Барысавіч – навуковы супрацоўнік аддзела археалогіі першабытнага грамадства Інстытута гісторыі НАН Беларусі, магістр гістарычных навук (Беларусь, Мінск)

Тэма даклада: *«Працы спецыялізаваанай навукова-даследчай групы падводнай археалогіі Інстытута гісторыі НАН Беларусі ў 2014–2018 гг.»*

Савельеў Дзмітрый Віктаравіч – спецыяліст па ахове спадчыны, галоўны архітэктар ТАА “Цэнтр па рэгенерацыі гісторыка-культурных ландшафтаў і тэрыторый” (Беларусь, Мінск)

Тэма даклада: *«Сусветны вопыт музефікацыі гістарычных руін помнікаў архітэктуры»*

Кошман Вадзім Іванавіч – загадчык аддзела археалогіі Сярэдніх вякоў і Новага часу Інстытута гісторыі НАН Беларусі, кандыдат гістарычных навук, дацэнт (Беларусь, Мінск)

Тэма даклада: *«Археалагічна-пошукавыя работы 2017 г. на месцы масавых расстрэлаў 1942–1943 гг. ва ўрочышчы Благаўшчына»*

Клімаў Марат Васільевіч – старшы навуковы супрацоўнік аддзела захавання і выкарыстання археалагічнай спадчыны Інстытута гісторыі НАН Беларусі, кандыдат гістарычных навук (Беларусь, Мінск)

Тэма даклада: *«Асноўныя вынікі археалагічных даследаванняў на тэрыторыі Полацкага Падзвіння ў 2017-м годзе»*

Крывальцэвіч Мікалай Мікалаевіч – вядучы навуковы супрацоўнік аддзела археалогіі першабытнага грамадства Інстытута гісторыі НАН Беларусі, кандыдат гістарычных навук (Беларусь, Мінск)

Тэма даклада: *«Археалагічнае вывучэнне новых помнікаў неаліту і эпохі бронзы ў 2017 годзе на тэрыторыі Беларускага Палесся»*

Перапынак на абед

12.30 – 13.45

Працяг пасяджэння канферэнцыі

13.45 – 16.30

Мадэратары:

Кошман Вадзім Іванавіч – загадчык аддзела археалогіі Сярэдніх вякоў і Новага часу Інстытута гісторыі НАН Беларусі, кандыдат гістарычных навук, дацэнт;

Башкоў Аляксандр Аляксандравіч – дацэнт кафедры гісторыі славянскіх народаў Брэсцкага дзяржаўнага ўніверсітэта імя А.С. Пушкіна, кандыдат гістарычных навук, дацэнт

Марзалюк Ігар Аляксандравіч – старшыня пастаяннай камісіі па адукацыі, культуры і навуцы Палаты прадстаўнікоў Нацыянальнага сходу Рэспублікі Беларусь, член-карэспандэнт НАН Беларусі, доктар гістарычных навук, прафесар (Беларусь, Мінск)

Тэма даклада: *«Папярэднія вынікі археалагічных даследаванняў у Мсціслаўлі ў 2014–2016 гг.»*

Мядзведзева Вольга Уладзіміраўна – старшы навуковы супрацоўнік Цэнтральнага навуковага архіва НАН Беларусі, кандыдат гістарычных навук (Беларусь, Мінск)

Тэма даклада: *«Археалагічныя даследаванні Міра ў XX – XXI стагоддзях»*

Ложачнік Ігар Мікалаевіч – вучоны сакратар установы Музей "Замкавы комплекс "Мір", **Мінкевіч Анастасія** – куратар маладзёжных праектаў РГА "Беларуская Асацыяцыя клубаў ЮНЕСКА" (Беларусь, Мір)

Тэма даклада: *«Спадчына ў руках моладзі: музей і валанцёрскі рух»*

Вайцяховіч Андрэй Вячаслававіч – загадчык аддзела захавання і выкарыстання археалагічнай спадчыны Інстытута гісторыі НАН Беларусі, кандыдат гістарычных навук (Беларусь, Мінск)

Тэма даклада: *«Археалагічныя працы на тэрыторыі касцёла Божсага Цела ў г. Нясвіж у 2017 г.»*

Калечыц Алена Генадзьеўна – галоўны навуковы супрацоўнік аддзела археалогіі першабытнага грамадства Інстытута гісторыі НАН Беларусі, доктар гістарычных навук, прафесар (Беларусь, Мінск)

Тэма даклада: *«Праблемныя пытанні вывучэння каменнага веку ў святле новых дадзеных»*

Хомчанка Яраслаў Леанідавіч – аспірант аддзела археалогіі першабытнага грамадства Інстытута гісторыі НАН Беларусі, магістр гістарычных навук (Беларусь, Мінск)

Тэма даклада: *«Курганны могільнік эпохі бронзы ў в. Вітунь (вынікі даследаванняў 2017 года)»*

Плавінскі Мікалай Аляксандравіч – дацэнт кафедры філасофіі, сацыялогіі і эканомікі Міжнароднага дзяржаўнага экалагічнага інстытута імя А.Д. Сахарава Беларускага дзяржаўнага ўніверсітэта, кандыдат гістарычных навук, дацэнт; **Астаповіч Эдвард Антонавіч** – магістр культуралогіі; **Макоўская Вікторыя Аляксандраўна** – студэнтка 4-га курса кафедры археалогіі і спецыяльных гістарычных дысцыплін гістарычнага факультэта Беларускага дзяржаўнага ўніверсітэта (Беларусь, Мінск)

Тэма даклада: *«Раскопкі курганнай групы Наўры I і разведкі на тэрыторыі Мядзельскага раёна Мінскай вобласці ў 2017 г.»*

Чарняўскі Максім Міхайлавіч – старшы навуковы супрацоўнік аддзела археалогіі першабытнага грамадства Інстытута гісторыі НАН Беларусі, кандыдат гістарычных навук (Беларусь, Мінск)

Тэма даклада: *«Даследаванні на Паўночнай Беларусі ў 2017 г.»*

Язэпенка Ігар Мікалаевіч – старшы навуковы супрацоўнік аддзела археалогіі першабытнага грамадства Інстытута гісторыі НАН Беларусі, кандыдат гістарычных навук (Беларусь, Мінск)

Тэма даклада: *«Трэці сезон даследаванняў на паселішчы мезаліту – неаліту Ніжняя Алба I (урочышча Лукошыніца) Жлобінскага раёна Гомельскай вобласці»*

Жыжыян Сяргей Філіпавіч – дырэктар Быхаўскага раённага гісторыка-краязнаўчага музея, аспірант кафедры гісторыі Беларусі і ўсходніх славян Магілёўскага дзяржаўнага ўніверсітэта імя А.А. Куляшова, магістр гістарычных навук (Беларусь, Быхаў–Магілёў)

Тэма даклада: *«Археалагічныя даследаванні на тэрыторыі Быхаўскага раёна Магілёўскай вобласці ў 2017 годзе»*

Ліндзянкоў Дзмітрый Мікалаевіч – навуковы супрацоўнік аддзела археалогіі і аховы гісторыка-культурнай спадчыны Гомельскага палацава-паркавага ансамблю, магістр гістарычных навук (Беларусь, Гомель)

Тэма даклада: *«Кераміка з курганаў і паселішча археалагічнага комплексу X–XI стст. ва ўрочышчы “Рыгорава Поле»*

Іоў Алег Вільгельмавіч – старшы навуковы супрацоўнік аддзела археалогіі Сярэдніх вякоў і Новага часу Інстытута гісторыі НАН Беларусі, кандыдат гістарычных навук (Беларусь, Мінск)

Тэма даклада: *«Даследаванне сярэднявечных помнікаў левабярэжжа Прыпяці ў 2017 г.»*

Аўласовіч Аляксей Міхайлавіч – дацэнт кафедры археалогіі і спецыяльных гістарычных дысцыплін Магілёўскага дзяржаўнага ўніверсітэта імя А.А. Куляшова, кандыдат гістарычных навук (Беларусь, Магілёў)

Тэма даклада: *«Вынікі археалагічнага вывучэння пахавальнай абраднасці Слаўгародскага раёна Магілёўскай вобласці на матэрыялах 2014–2017 гг.»*

Плавінскі Аляксандр Мікалаевіч – старшы лабарант вучэбнай лабараторыі музейнай справы гістарычнага факультэта Беларускага дзяржаўнага ўніверсітэта; **Плавінскі Мікалай Аляксандравіч** – дацэнт кафедры філасофіі, сацыялогіі і эканомікі Міжнароднага дзяржаўнага экалагічнага інстытута імя А.Д. Сахарова Беларускага дзяржаўнага ўніверсітэта, кандыдат гістарычных навук, дацэнт; **Тарасевіч Вікторыя Мікалаеўна** – навуковы супрацоўнік аддзела археалогіі, нумізматыкі і зброі Нацыянальнага гістарычнага музея Рэспублікі Беларусь, магістр гістарычных навук; **Макоўская Вікторыя Аляксандраўна** – студэнтка 4-га курса кафедры археалогіі і спецыяльных гістарычных дысцыплін гістарычнага факультэта Беларускага дзяржаўнага ўніверсітэта (Беларусь, Мінск)

Тэма даклада: *«Раскопкі курганнай групы Наўры II і бескурганнага пахавання ў абрадзе крэмацыі каля вёскі Наўры Мядзельскага раёна Мінскай вобласці»*

Курловіч Паліна Сяргееўна – навуковы супрацоўнік аддзела захавання і выкарыстання археалагічнай спадчыны Інстытута гісторыі НАН Беларусі, магістр гістарычных навук; **Лукша Кацярына Ігараўна** – лабарант аддзела захавання і выкарыстання археалагічнай спадчыны Інстытута гісторыі НАН Беларусі; **Жогаль Кацярына Юр’еўна** – аспірант кафедры археалогіі і спецыяльных гістарычных дысцыплін Беларускага дзяржаўнага ўніверсітэта (Беларусь, Мінск)

Тэма даклада: *«Археалагічныя раскопкі Ільянскай гуты ў 2017 г.»*

Петраўскас Андрэй Вальдасавіч – старшы навуковы супрацоўнік Інстытута Археалогіі НАН Украіны, кандыдат гістарычных навук (Украіна, Кіеў); **Хададава Марына Уладзіміраўна** – старшы выкладчык кафедры ўсеагульнай гісторыі Жытомірскага дзяржаўнага ўніверсітэта імя Івана Франка (Украіна, Жытомір)

Тэма даклада: *«Археалагічныя даследаванні Жытомірскага замка ў 2017 г.»*

Цімафеенка Ганна Рыгораўна – навуковы супрацоўнік аддзела археалогіі Сярэдніх вякоў і Новага часу Інстытута гісторыі НАН Беларусі (Беларусь, Мінск)

Тэма даклада: *«Вынікі і праблемы інвентарызацыі помнікаў археалогіі Гомельскай вобласці ў 2017 г.»*

Дзярновіч Сяргей Дзмітрыевіч – навуковы супрацоўнік аддзела археалогіі Сярэдніх вякоў і Новага часу Інстытута гісторыі НАН Беларусі (Беларусь, Мінск)

Тэма даклада: *«Вывучэнне селішча I археалагічнага комплекса Кардон (Шумілінскага раёна) у 2017 г.»*

Юркевіч Зміцер Юр’евіч – даследчык, старшыня Арт-суполкі імя Тадэвуша Рэйтана (Беларусь, Мінск)

Тэма даклада: *«Роды Маляўскіх, Рэйтанаў і Вайніловічаў у святле знаходкі ў Нясвіжы надмагілля Казіміра Маляўскага, наваградскага падваяводы»*

16.00 – 17.00

Наведванне аб'екта “Рэшткі палаца Святаполк-Мірскіх”

Мадэратар – Ганецкая Ірына Уладзіміраўна – старшы навуковы супрацоўнік аддзела археалогіі Сярэдніх вякоў і Новага часу Інстытута гісторыі НАН Беларусі, кандыдат гістарычных навук, дацэнт

17.00 – 18.00

Адкрыццё выставы “Феадальныя рэзідэнцыі XVI – XVIII стст. у святле археалагічных даследаванняў”

25 мая 2018 г.

Працяг пасяджэння канферэнцыі

(Інстытут гісторыі НАН Беларусі

вул. Акадэмічная, 1)

09.00 – 13.00

Мадэратары:

Вайцяховіч Андрэй Вячаслававіч – загадчык аддзела захавання і выкарыстання археалагічнай спадчыны Інстытута гісторыі НАН

Беларусі, кандыдат гістарычных навук;

Ткачоў Алёг Юр'евіч – навуковы супрацоўнік аддзела археалогіі першабытнага грамадства Інстытута гісторыі НАН Беларусі, магістр гістарычных навук

Кенька Павел Міхайлавіч – навуковы супрацоўнік аддзела захавання і выкарыстання археалагічнай спадчыны Інстытута гісторыі НАН Беларусі; **Спірын Іван Уладзіміравіч** – навуковы супрацоўнік аддзела захавання і выкарыстання археалагічнай спадчыны Інстытута гісторыі НАН Беларусі, кандыдат гістарычных навук (Беларусь, Мінск)

Тэма даклада: *«Археалагічныя назіранні ў Капысі (2017 г.) у транішэях газавода, водазабеспячэння, будаўніцтва дарог»*

Ткачоў Алёг Юр'евіч – навуковы супрацоўнік аддзела археалогіі першабытнага грамадства Інстытута гісторыі НАН Беларусі, магістр гістарычных навук (Беларусь, Мінск)

Тэма даклада: *«Папярэднія вынікі даследаванняў на помніку Камянюкі-17 у 2017 годзе»*

Шуткова Надзея Пятроўна – дацэнт кафедры ўсеагульнай гісторыі Магілёўскага дзяржаўнага ўніверсітэта імя А.А. Куляшова, кандыдат гістарычных навук (Беларусь, Магілёў)

Тэма даклада: *«Вынікі археалагічных раскопак ў 2017 г. у гістарычнай частцы Радамлі (Чаўскі раён, Магілёўская вобласць)»*

Макушнікаў Алег Анатольевіч – прафесар кафедры гісторыі славян і спецыяльных гістарычных дысцыплін Гомельскага дзяржаўнага ўніверсітэта імя Ф. Скарыны, доктар гістарычных навук, прафесар (Беларусь, Гомель)

Тэма даклада: *«Вынікі раскопак Мохайўскага комплексу над Лоевам і разведак у Чэчэрскім раёне Гомельскай вобласці ў 2017 г.»*

Вашанаў Аляксандр Мікалаевіч – навуковы супрацоўнік аддзела археалогіі першабытнага грамадства Інстытута гісторыі НАН Беларусі, магістр гістарычных навук; **Кенька Павел Міхайлавіч** – навуковы супрацоўнік аддзела захавання і выкарыстання археалагічнай спадчыны Інстытута гісторыі НАН Беларусі (Беларусь, Мінск)

Тэма даклада: *«Стаянка каменнага веку Юбілейная ў г. Мінску»*

Варацінская Ларыса Сяргеёўна – навуковы супрацоўнік аддзела археалогіі Усходняй Еўропы і Сібіры Дзяржаўнага Эрмітажа (Расія, Санкт-Пецярбург); **Драбушэўскі Аляксандр Іванавіч** – навуковы супрацоўнік Веткаўскага музея стараабраднасці і беларускіх традыцый імя Ф.Г. Шклярова, кандыдат гістарычных навук (Беларусь, Ветка)

Тэма даклада: *«Даследаванні Гарошкаўскага могільніка ў 2017 г.»*

Хададава Марына Уладзіміраўна – старшы выкладчык кафедры ўсеагульнай гісторыі Жытомірскага дзяржаўнага ўніверсітэта імя Івана Франка (Украіна, Жытомір)

Тэма даклада: *«Б.А. Звiздзeцкi – даследчык гарадзiшч драўлян на Жытомiршчыне»*

Бубенька Таццяна Станіславаўна – дацэнт кафедры гісторыі Беларусі Віцебскага дзяржаўнага ўніверсітэта імя П.М. Машэрава, кандыдат гістарычных навук (Беларусь, Віцебск)

Тэма даклада: *«Папярэднія вынікі вывучэння гарадзiшча ў в. Камень Лепельскага раёна Віцебскай вобласці»*

Башкоў Аляксандр Аляксандравіч – дацэнт кафедры гісторыі славянскіх народаў Брэсцкага дзяржаўнага ўніверсітэта імя А.С. Пушкіна, кандыдат гістарычных навук (Беларусь, Брэст)

Тэма даклада: *«Вынікі археалагічнага нагляду на Кобрынскім умацаванні Брэсцкай крэпасці ў 2017 г.»*

Шадыра Вадзім Іосіфавіч – старшы навуковы супрацоўнік аддзела захавання і выкарыстання археалагічнай спадчыны Інстытута гісторыі НАН Беларусі, кандыдат гістарычных навук, дацэнт (Беларусь, Мінск)

Тэма даклада: *«Выратавальныя працы на гарадзішчы “Высянская Гара” на возеры Сялява Крупскага раёна»*

Дзярновіч Алег Іванавіч – вядучы навуковы супрацоўнік Цэнтра ўсеагульнай гісторыі і міжнародных адносін Інстытута гісторыі НАН Беларусі, кандыдат гістарычных навук, дацэнт (Беларусь, Мінск)

Тэма даклада: *«Даследаванні сярэднявечнага Крэва (замак і гарадзішча) у сезоне 2017 г.»*

Ліневіч Сяргей Барысавіч – навуковы супрацоўнік аддзела археалогіі першабытнага грамадства Інстытута гісторыі НАН Беларусі, магістр гістарычных навук; **Ліхачоў Андрэй Станіслававіч** – кіраўнік дайвінг-цэнтра “Марскі пегас” (Беларусь, Мінск)

Тэма даклада: *«Падводныя археалагічныя даследаванні каля вёскі Жабер у 2017–2018 гг.»*

Кенька Павел Міхайлавіч – навуковы супрацоўнік аддзела захавання і выкарыстання археалагічнай спадчыны Інстытута гісторыі НАН Беларусі (Беларусь, Мінск)

Тэма даклада: *«Археалагічныя даследаванні ў Ашмянскім раёне ў 2017 годзе»*

Вашанаў Аляксандр Мікалаевіч – навуковы супрацоўнік аддзела археалогіі першабытнага грамадства Інстытута гісторыі НАН Беларусі, магістр гістарычных навук; **Ткачоў Алег Юр'евіч** – навуковы супрацоўнік аддзела археалогіі першабытнага грамадства Інстытута гісторыі НАН Беларусі, магістр гістарычных навук (Беларусь, Мінск)

Тэма даклада: *«Даследаванні на помніку Камянюкі-1 ў 2017 г.»*

Перапынак на абед

13.00 – 14.00

Прэзентацыя постэрных дакладаў

14.00 – 14.20

Ткачова Марыя Іванаўна – навуковы супрацоўнік аддзела археалогіі першабытнага грамадства Інстытута гісторыі НАН Беларусі, магістр гістарычных навук (Беларусь, Мінск)

Тэма даклада: *«Археалагічныя даследаванні на новабудоўлях у Светлагорскім і Акцябрскім раёнах у 2017 годдзе».*

Велент-Шчэрбач Святлана Сяргееўна – малодшы навуковы супрацоўнік аддзела археалогіі першабытнага грамадства Інстытута гісторыі НАН Беларусі, магістр гістарычных навук (Беларусь, Мінск)

Тэма даклада: *«Археалагічныя даследаванні паселішча Барава 5 Іўеўскага рэна ў 2017 г.»*

Чараўко Віктар Уладзіміравіч – старшы выкладчык кафедры гісторыі і турызму Полацкага дзяржаўнага ўніверсітэта, магістр гістарычных навук (Беларусь, Полацк)

Тэма даклада: *«Археалагічныя раскопкі познесярэднявечных пахаванняў каля в. Ілава Шумілінскага раёна ў 2017 г.»*

Працяг пасяджэння канферэнцыі

14.20 – 16.00

Мадэратары:

Язэпенка Ігар Мікалаевіч – старшы навуковы супрацоўнік аддзела археалогіі першабытнага грамадства Інстытута гісторыі НАН Беларусі, кандыдат гістарычных навук;

Курловіч Паліна Сяргееўна – навуковы супрацоўнік аддзела захавання і выкарыстання археалагічнай спадчыны Інстытута гісторыі НАН Беларусі, магістр гістарычных навук

Кошман Вадзім Іванавіч – загадчык аддзела археалогіі Сярэдніх вякоў і Новага часу Інстытута гісторыі НАН Беларусі, кандыдат гістарычных навук, дацэнт; **Касюк Алена Фёдараўна** – навуковы супрацоўнік аддзела археалогіі Сярэдніх вякоў і Новага часу; **Ясковіч Ганна Сяргееўна** – малодшы навуковы супрацоўнік аддзела археалогіі Сярэдніх вякоў і Новага часу; **Максімовіч Аляксандр Мікалаевіч** – малодшы навуковы супрацоўнік аддзела археалогіі Сярэдніх вякоў і Новага часу (Беларусь, Мінск)

Тэма даклада: *«Выратавальныя археалагічныя раскопкі на гарадзішчы летапіснага Барысава ў 2016–2017 гг.»*

Лысенка Пётр Фёдаравіч – галоўны навуковы супрацоўнік аддзела археалогіі Сярэдніх вякоў і Новага часу Інстытута гісторыі НАН Беларусі, доктар гістарычных навук, прафесар; **Дубіцкая Наталля Мікалаеўна** – старшы навуковы супрацоўнік аддзела археалогіі першабытнага грамадства Інстытута гісторыі НАН Беларусі, кандыдат гістарычных навук (Беларусь, Мінск)

Тэма даклада: *«Папярэднія вынікі выратавальных археалагічных даследаванняў у Пінску ў 2017 г.»*

Максімовіч Аляксандр Мікалаевіч – малодшы навуковы супрацоўнік аддзела археалогіі Сярэдніх вякоў і Новага часу Інстытута гісторыі НАН Беларусі, магістр гістарычных навук (Беларусь, Мінск)

Тэма даклада: *«Археалагічнае вывучэнне гарадзішча Збочна Слонімскага раёна ў 2017 г.»*

Ткачоў Алэг Юр'евіч – навуковы супрацоўнік аддзела археалогіі першабытнага грамадства Інстытута гісторыі НАН Беларусі, магістр гістарычных навук (Беларусь, Мінск); **Dariusz Krasnodębski** – Інстытут археалогіі і этналогіі Польскай акадэміі навук, магістр (Польша, Варшава); **Jagoda Mizerka** – Інстытут археалогіі і этналогіі Польскай акадэміі навук (Польша, Варшава); **Велент-Шчэрбач Святлана Сяргееўна** – малодшы навуковы супрацоўнік аддзела археалогіі першабытнага грамадства Інстытута гісторыі НАН Беларусі, магістр гістарычных навук (Беларусь, Мінск).

Тэма даклада: *«Kopiec albo nie kopiec – kopać albo nie kopać. Badania archeologiczne na stanowisku Jazwinka stan. 1. Puszcza Białowieska, oddz. 805 G»*

Беявец Вадзім Георгіевіч – дацэнт кафедры археалогіі і спецыяльных гістарычных дысцыплін Беларускага дзяржаўнага ўніверсітэта, кандыдат гістарычных навук (Беларусь, Мінск)

Тэма даклада: *«Матэрыялы жалезнага веку з раскопак на шматслойным помніку Радасць-2 у 2016 г.»*

Магалінскі Ігар Уладзіміравіч – дэкан факультэта па працы з замежнымі студэнтамі Полацкага дзяржаўнага ўніверсітэта, кандыдат гістарычных навук (Беларусь, Полацк)

Тэма даклада: *«Археалагічныя даследаванні ў Полацку ў 2017 г.»*

Бяліцкая Ганна Мікалаеўна – навуковы супрацоўнік аддзела захавання і выкарыстання археалагічнай спадчыны Інстытута гісторыі НАН Беларусі (Беларусь, Мінск); **Байкоўская Алена Мікалаеўна** – член грамадскага аб'яднання “Тураўскае навукова-асветніцкае таварыства”; **Харытановіч Вольга Мікалаеўна** – член грамадскага аб'яднання “Тураўскае навукова-асветніцкае таварыства” (Беларусь, Тураў)

Тэма даклада: *«Археалагічныя даследаванні ў міжрэччы Прыпяці і Сувігі ў 2017 г.»*

Вараненка Алег Васільевіч – малодшы навуковы супрацоўнік УК “Асіповіцкі раённы гісторыка-краязнаўчы музей”, аспірант Інстытута гісторыі НАН Беларусі, магістр гістарычных навук (Беларусь, Бабруйск)

Тэма даклада: *«Археалагічныя даследаванні помнікаў мезаліту-неаліту Магілёўскага і Гомельскага Падняпроўя»*

Лакіза Вадзім Леанідавіч – намеснік дырэктара па навуковай рабоце Інстытута гісторыі НАН Беларусі, кандыдат гістарычных навук, дацэнт (Беларусь, Мінск)

Тэма даклада: *«Археалагічныя даследаванні у зоне будучай аўтадарогі вакол г.п. Мір Карэліцкага раёна ў 2017 г.»*

Касцюкевіч Анастасія Уладзіміраўна – навуковы супрацоўнік аддзела захавання і выкарыстання археалагічнай спадчыны Інстытута гісторыі НАН Беларусі, кандыдат гістарычных навук (Беларусь, Мінск)

Тэма даклада: *«Сердалікавыя пацэркі Полацкай зямлі: цэнтры вытворчасці, шляхі паступлення, семантыка»*

Нікончык Канстанцін Сяргеевіч – спецыяліст кафедры археалогіі і спецыяльных гістарычных дысцыплін Магілёўскага дзяржаўнага ўніверсітэта імя А.А. Куляшова (Беларусь, Магілёў)

Тэма даклада: *«Некаторыя вынікі даследавання помнікаў сакральнага дойлідства Магілёўскага Падняпроўя XVII–XVIII стст.»*

Ліневіч Сяргей Барысавіч – навуковы супрацоўнік аддзела археалогіі першабытнага грамадства Інстытута гісторыі НАН Беларусі, магістр гістарычных навук; **Юрэцкі Станіслаў Сцяпанавіч** – навуковы супрацоўнік аддзела захавання і выкарыстання археалагічнай спадчыны Інстытута гісторыі НАН Беларусі, магістр гістарычных навук (Беларусь, Мінск)

Тэма даклада: *«Вынікі археалагічных даследаванняў у парку г. Свіслач у 2017 г.»*

Уласавец Яўген Вячаслававіч – малодшы навуковы супрацоўнік аддзела захавання і выкарыстання археалагічнай спадчыны Інстытута гісторыі НАН Беларусі (Беларусь, Мінск)

Тэма даклада: *«Даследаванне могільніка каля в. Старыя Баруны Смаргонскага раёна»*

Астаповіч Антон Уладзіміравіч – старшыня Рэспубліканскага савета Грамадскага аб'яднання “Беларускае добраахвотнае таварыства аховы помнікаў гісторыі і культуры” (Беларусь, Мінск)

Тэмы даклада: *«Удзел Рэспубліканскага савета Беларускага добраахвотнага таварыства аховы помнікаў гісторыі і культуры ў археалагічных вышуканнях і мерапрыемствах на ахове археалагічнай спадчыны ў 2017 г.»*

Шаркоўская Наталля Юр’еўна – вядучы навуковы супрацоўнік Віцебскага абласнога краязнаўчага музея (Беларусь, Віцебск)

Тэма даклада: *«ВАКМ ў 1925–1927 гг. Камплектаванне фондаў»*

Плавінскі Уладзімір Аляксандравіч – выкладчык кафедры археалогіі і спецыяльных гістарычных дысцыплін гістарычнага факультэта Беларускага дзяржаўнага ўніверсітэта; **Плавінскі Мікалай Аляксандравіч** – дацэнт кафедры філасофіі, сацыялогіі і эканомікі Міжнароднага дзяржаўнага экалагічнага інстытута імя А.Д. Сахарова Беларускага дзяржаўнага ўніверсітэта, кандыдат гістарычных навук (Беларусь, Мінск)

Тэма даклада: *«Разведачныя раскопкі на берагах возера Наўры Мядзельскага раёна Мінскай вобласці ў 2017 г.»*

**Падвядзенне вынікаў работы і закрыццё канферэнцыі
16.00 – 16.30**

**ВАЖНЕЙШЫЯ ПАДЗЕЙ ІНСТЫТУТА ГІСТОРЫІ
НАЦЫЯНАЛЬНАЙ АКАДЭМІІ НАВУК БЕЛАРУСІ
2017 – 2018 гг.**

20 лютага 2017 г. у Інстытуце гісторыі сумесна з Фондам садзейнічання актуальным гістарычным даследаванням «Гістарычная памяць» і Прадстаўніцтвам Рассупрацоўніцтва ў Рэспубліцы Беларусь праведзены міжнародны навуковы семінар «Рэвалюцыя і грамадзянская вайна на тэрыторыі Расійскай імперыі».

2 сакавіка 2017 г. у Інстытуце гісторыі праведзены міжнародны «круглы стол» «Супрацоўніцтва расійскіх і беларускіх гісторыкаў: перспектывы ўзаемадзеяння», у якім прыняў удзел сенатар Федэральнага Сходу Расійскай Федэрацыі, д.г.н. В. В. Кандрашын.

10 сакавіка 2017 г. у Інстытуце гісторыі адбылося пасяджэнне секцыі па падпраграме «Гісторыя і культура» дзяржаўнай праграмы навуковых даследаванняў «Эканоміка і гуманітарнае развіццё беларускага грамадства».

28 сакавіка 2017 г. у Інстытуце гісторыі праведзены Першы сімпозіум «Навуковыя асновы беларускай дзяржаўнасці».

30 сакавіка 2017 г. у Інстытуце гісторыі праведзены Міжнародны «круглы стол» «Андрэй Волан: жыццё і дзейнасць».

30–31 сакавіка 2017 г. у Інстытуце гісторыі сумесна с Прадстаўніцтвам па Беларусі Фонда імя Конрада Адэнаўэра праведзена Міжнародная канферэнцыя «Беларусь у сучасных геапалітычных працэсах».

30–31 сакавіка 2017 г. у Маскве сумесна з гістарычным факультэтам і факультэтам паліталогіі Маскоўскага дзяржаўнага ўніверсітэта імя М.В.Ламаносава праведзена Міжнародная навуковая канферэнцыя «Стагоддзе Рэвалюцыі 1917 года ў Расіі».

6–7 красавіка 2017 г. у Шуміліна сумесна з Шумілінскім раённым выканаўчым камітэтам, Віцебскім дзяржаўным ўніверсітэтам імя П.М. Машэрава праведзена Навукова-практычная канферэнцыя «Шумілінскія чытанні».

13–14 красавіка 2017 г. у Мінску сумесна з Фондам садзейнічання актуальным гістарычным даследаванням «Гістарычная памяць» і Прадстаўніцтвам Рассупрацоўніцтва ў Рэспубліцы Беларусь праведзена Міжнародная навуковая канферэнцыя «Сусветныя войны XX стагоддзя ў гістарычнай памяці Расіі і Беларусі».

20–21 красавіка 2017 г. у Віцебску сумесна з Віцебскім дзяржаўным ўніверсітэтам праведзена Міжнародная навукова-практычная канферэнцыя «Актуальныя праблемы крыніцазнаўства».

28 красавіка 2017 г. у Мінску сумесна з Беларускай дзяржаўнай музеем гісторыі Вялікай Айчыннай вайны і Культурным цэнтрам і фондам «Свет Сент-Экзюперы» (Масква) праведзена Міжнародная навукова-практычная канферэнцыя «Авіяцыя партызанам у гады Вялікай Айчыннай вайны».

11–12 мая 2017 г. у Інстытуце гісторыі праведзена Міжнародная навукова-практычная канферэнцыя «Вынікі археалагічных даследаванняў на тэрыторыі Беларусі ў 2016 годзе».

24 мая 2017 г. у Інстытуце гісторыі сумесна з Нацыянальным архівам Рэспублікі Беларусь праведзены Міжнародны «круглы стол» «Архівы як інфармацыйная аснова гістарычных даследаванняў (да 90-годдзя Нацыянальнага архіва Рэспублікі Беларусь)».

25–26 мая 2017 г. у Інстытуце гісторыі праведзена Міжнародная навукова-практычная канферэнцыя «Еўропа: актуальныя праблемы этнакультуры».

8–9 чэрвеня 2017 г. у Інстытуце гісторыі сумесна з Інстытутам гісторыі Літвы, Інстытутам гісторыі ім. Т. Мантойфеля Польскай акадэміі навук і Польскім інстытутам у Мінску праведзена Міжнародная канферэнцыя «Праблемы лакальнай гісторыі: канфесійнае жыццё Вялікага Княства Літоўскага і Польшчы ў XVI–XVIII стст.».

14 чэрвеня 2017 г. у Інстытуце гісторыі праведзены Міжнародны «круглы стол» «Беларуска-кітайскія сувязі: гісторыя і сучаснасць».

26–27 чэрвеня 2017 г. у Інстытуце гісторыі сумесна з Міждзяржаўным фондам гуманітарнага супрацоўніцтва праведзена Міжнародная навукова-практычная канферэнцыя «Антрапалогія сям’і: гістарычныя, сацыяльна-эканамічныя і біялагічныя аспекты даследаванняў».

29 чэрвеня 2017 г. Інстытут гісторыі НАН Беларусі занесены на Рэспубліканскую дошку гонару.

29 чэрвеня 2017 г. у Мінску сумесна з гістарычным факультэтам Беларускага дзяржаўнага педагагічнага універсітэта імя Максіма Танка праведзена Рэспубліканская навукова-тэарэтычная канферэнцыя «Беларуская дзяржаўнасць: вытокі, станаўленне, развіццё (IX–XXI стст.)».

30 чэрвеня 2017 г. у Оршы сумесна з Аршанскім раённым выканаўчым камітэтам і Музейным комплексам гісторыі і культуры Аршаншчыны праведзена Міжнародная навукова-практычная канферэнцыя «Орша на парозе тысячагоддзя».

7–8 верасня 2017 г. у Інстытуце гісторыі сумесна з Мінскім гарадскім выканаўчым камітэтам праведзена Міжнародная навуковая канферэнцыя «Мінск і мінчане: дзесяць стагоддзяў гісторыі (да 950-годдзя горада)».

15–16 верасня 2017 г. у Свіслачы сумесна са Свіслацкім раённым выканаўчым камітэтам праведзена Навукова-практычная канферэнцыя «Мінулае і сучаснасць Свіслацкага краю».

22–23 верасня 2017 г. у Слуцку сумесна са Слуцкім раённым выканаўчым камітэтам праведзены Навукова-практычная канферэнцыя «Беларусь, Случчына і Эдвард Вайніловіч».

28–29 верасня 2017 г. у Мсціславе сумесна з Мсціслаўскім раённым выканаўчым камітэтам і Магілёўскім дзяржаўным універсітэтам праведзены Навукова-практычная канферэнцыя «Мсціслаўшчына ў кантэксце гісторыі Падняпроўя».

4 кастрычніка 2017 г. у Рагачове сумесна з Рагачоўскім раённым выканаўчым камітэтам праведзена Рэспубліканская навукова-практычная канферэнцыя «Старажытнасці Гомельскага Падняпроўя (прымеркаваная да 55-годдзя Рагачоўскага музея народнай славы)».

5 кастрычніка 2017 г. у Вільнюсе сумесна з Літоўскім эдукалагічным універсітэтам праведзена Міжнародная навуковая канферэнцыя «Парламентарызм ў Вялікім Княстве Літоўскім у XVIII стагоддзі: інстытуты, парламентарыі, парламенцкая практыка».

12–13 кастрычніка 2017 г. сумесна з Беларускай дзяржаўным музеем гісторыі Вялікай Айчыннай вайны праведзена Міжнародная навукова-практычная канферэнцыя «Кіраўніцтва антыфашысцкім супраціўленнем на тэрыторыі Беларусі (1941–1944): да 75-годдзя стварэння Беларускага штаба партызанскага руху».

26–27 кастрычніка 2017 г. сумесна з Пасольствам Украіны ў Рэспубліцы Беларусь, Мінскім гарадскім грамадскім аб'яднаннем украінцаў «Заповіт» і Вілейскім раённым выканаўчым камітэтам праведзены Міжнародны навуковы «круглы стол» «Дзейнасць П.С.Орліка (1672–1742) і прававая думка у Еўропе першай паловы XVIII ст. Беларуска-ўкраінскія культурна-асветніцкія ўзаема сувязі».

2–3 лістапада 2017 г. у Інстытуце гісторыі праведзена Міжнародная навукова-практычная канферэнцыя «Вялікі Кастрычнік у гістарычных лёсах беларускай дзяржаўнасці».

10 лістапада 2017 г. у Карэлічах сумесна з Карэліцкім раённым выканаўчым камітэтам праведзена Навукова-практычная канферэнцыя XII Карэліцкія краязнаўчыя чытанні «Штодзённасць жыхароў Карэліцкага рэгіёна X–XX стст.».

22 снежня 2017 г. сумесна з Беларускай дзяржаўным педагогічным універсітэтам імя Максіма Танка праведзена Міжнародная навуковая канферэнцыя «1917 год у гістарычных лёсы народаў Беларусі».

13–14 лютага 2018 г. у г.п. Расоны сумесна з Расонскім раённым выканаўчым камітэтам праведзена Навукова-практычная канферэнцыя «Расонскі край: гісторыя, культура, людзі (да 100-годдзя з дня нараджэння П.М.Машэрава)».

15–16 лютага 2018 г. у Гомелі сумесна з Гомельскім дзяржаўным універсітэтам імя Ф.Скарыны і Расійскім Цэнтрам навукі і культуры ў Гомелі праведзена Міжнародная навуковая канферэнцыя «Туркманчайскі мірны дагавор: да 190-годдзя падзеі».

15–16 сакавіка 2018 г. праведзена Міжнародная навуковая канферэнцыя «Беларуская Народная Рэспубліка ў гісторыі беларускай нацыянальнай дзяржаўнасці».

20–21 сакавіка 2018 г. у Шклове сумесна з Шклоўскім раённым выканаўчым камітэтам праведзена Міжнародная навукова-практычная канферэнцыя «Шклоў і яго ваколліцы ў гісторыі Беларусі».

28–29 сакавіка 2018 г. сумесна з Прадстаўніцтвам па Беларусі Фонда імя Конрада Адэнаўэра праведзена Міжнародная канферэнцыя «Беларусь у сучасных геапалітычных і геаэканамічных працэсах».

4 мая 2018 г. сумесна з Ваенна-навуковым таварыствам пры Цэнтральным ДOME афіцэраў Узброеных Сіл Рэспублікі Беларусь, Ваенна-навуковым таварыствам пры Цэнтральным ДOME расійскай арміі імя М.В. Фрунзэ, Беларускім дзяржаўным музеем гісторыі Вялікай Айчыннай вайны, праведзена Міжнародная ваенна-гістарычная канферэнцыя «Вялікая Айчынная вайна: міфы і рэальнасць».

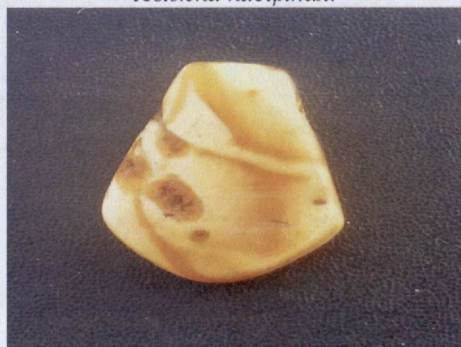
4 мая 2018 г. сумесна з Прадстаўніцтвам Рассупрацоўніцтва ў Рэспубліцы Беларусь, Беларускім дзяржаўным музеем гісторыі Вялікай Айчыннай вайны, Беларускім дзяржаўным педагагічным універсітэтам імя Максіма Танка, Мінскім гарадскім інстытутам развіцця адукацыі, гімназіяй №174 г. Мінска праведзена XI Міжнародная маладзёжная навукова-практычная канферэнцыя «Вялікая Айчынная вайна 1941–1945 гадоў у гістарычнай памяці народа».

18 красавіка 2018 г. у Ашмянах сумесна з Ашмянскім раённым выканаўчым камітэтам праведзена VIII Міжнародная навукова-практычная канферэнцыя VIII Гальшанскія чытанні «Ашмяншчына – штодзённае жыццё жыхароў края ў X–XX ст. ».

Канферэнцыя праводзіцца ў рамках Дзяржаўнай праграмы навуковых даследаванняў на 2016–2020 гг. «Эканоміка і гуманітарнае развіццё беларускага грамадства» (навуковы кіраўнік праграмы – член-карэспандэнт НАН Беларусі, доктар гістарычных навук, прафесар А.А. Каваленя): падпраграмы № 1 «Гісторыя і культура» (навуковы кіраўнік падпраграмы – кандыдат гістарычных навук, дацэнт В.В. Даніловіч), задання 1 – «Беларускія землі ў першабытную эпоху, сярэднявеччы і ў ранняй Новай час: археалагічныя помнікі, тэрыторыя, насельніцтва, эканоміка і культура» (навуковы кіраўнік – доктар гістарычных навук, прафесар В.М. Ляўко)



Лыжка касцяная.



Бурытын.

Артэфакты з паселішча Асавец 2 Бешанковіцкага р-на. Крывінскі тарфянік.
Раскопкі Макс.М. Чарняўскага



Капань. Курган 6. Позні перыяд эпохі бронзы-пачатак
жалезнага веку. Адзін з этапаў раскопак кургана.
Раскопкі М.М. Крывальцэвіча. 2017 г.

Раскопкі курганнага могільніку сярэдняпраўскай культуры
каля в. Копань Рэчыцкага р-на. Даследаванні М.М. Крывальцэвіча



Навуковае суправаджэнне будаўніцтва Археалагічнага музея пад адкрытым небам на тэрыторыі НП «Белавежская Пушча» каля н.п. Камянюкі
(В.Л. Лакіза, А.Ю. Ткачоў, Р.С. Кніга, В.І. Нічыпорчык)

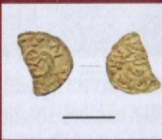
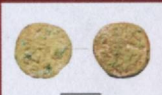


Даследаванні археалагічных помнікаў на тэрыторыі Белавежскай пушчы
міжнароднай беларуска-польскай экспедыцыяй (А.Ю. Ткачоў, Мінск;
Д. Краснадэмбскі, Варшава)



Даследаванні археалагічнага помніка Бярэжыцы Жыткавіцкага раёна пад кіраўніцтвам Г.М. Бяліцкай.
ТОП-10 даследаванняў НАН Беларусі за 2017 год

Место въезда в укрепленную часть города



Монеты с зоны въезда

Даследаванні на гарадзішчы Капысь. Навуковы кіраўнік В.М. Ляўко



Археалагічнае даследаванне рэшткаў пабудовы пад палацам Святаполк-Мірскіх канца XIX ст. на тэрыторыі замкавага комплексу Мір. Раскопкі І.У.Ганецкай.



Падводныя археалагічныя работы на месцы пераправы Напалеона праз р. Бярэзіну. Сумесная міжнародная беларуска-французска-бельгійская экспедыцыя. Навуковы кіраўнік В.І. Кошман

ІНСТРУКЦЫЯ

**аб парадку правядзення археалагічных даследаванняў
і вядзення палявой дакументацыі пры іх правядзенні**

РАЗДЗЕЛ I АГУЛЬНЫЯ ПАЛАЗЖЭННІ

1. Дадзеная Інструкцыя вызначае парадак правядзення археалагічных даследаванняў і вядзення палявой дакументацыі пры іх правядзенні, у тым ліку асноўныя метады і метадыку археалагічных даследаванняў археалагічных аб'ектаў, у тым ліку помнікаў археалогіі (далей – археалагічныя аб'екты), і археалагічных артэфактаў, прадстаўленне вынікаў археалагічных даследаванняў у выглядзе навуковай справаздачы аб выкананых археалагічных палявых работах (далей – навуковая справаздача), склад і структуру навуковай справаздачы, патрабаванні да яе афармлення і якасці.

2. У дадзенай Інструкцыі выкарыстоўваюцца тэрміны ў значэннях, вызначаных Кодэксам Рэспублікі Беларусь аб культуры, а таксама наступныя тэрміны:

выратавальныя (ахоўныя) археалагічныя даследаванні – мерапрыемствы па правядзенні археалагічных даследаванняў (візуальнае абследаванне тэрыторыі новабудоўлі, пошук, археалагічны нагляд, археалагічныя раскопкі) археалагічных аб'ектаў, якія знаходзяцца ў аварыйным стане ці ў зоне земляных, будаўнічых, меліярацыйных і іншых работ, ажыццяўленні іншай дзейнасці на тэрыторыі археалагічных аб'ектаў;

дазвол на права правядзення археалагічных даследаванняў (далей – дазвол) – дакумент, які выдаецца Нацыянальнай акадэміяй навук Беларусі (далей – НАН Беларусі) ва ўстаноўленым заканадаўствам парадку і з'яўляецца пацвярджэннем дадзенага права на правядзенне археалагічных даследаванняў;

навуковая справаздача – асноўны дакумент, які змяшчае вынікі археалагічных даследаванняў, праведзеных на падставе выдадзенага дазволу;

пашкоджаны культурны пласт (слой) – культурны пласт (слой), парушаны, разбураны ці пераадкладзены ў выніку прыродных працэсаў і тэхнагеннага ўмяшальніцтва, у тым ліку пасля засыпкі траншэй або будаўнічых катланаў раней адкапаным культурным слоём, а таксама ў выніку разворвання, размыву берагоў вадаёмаў і іншых падобных працэсаў;

палявая дакументацыя – дакументы, якія ствараюцца падчас археалагічных даследаванняў для дакладнага адлюстравання ўсіх этапаў навукова-даследчай археалагічнай палявой работы і складаюцца з палявога дзённіка; чарцяжоў; планаў раскопаў, шурфаў, пластоў, курганоў, пахаванняў, ям, пабудоў, архітэктурных рэшткаў

і іншых археалагічных аб'ектаў; планаў размяшчэння археалагічных артэфактаў; планаў нівеліроўкі дзённай паверхні, археалагічных аб'ектаў і мацерыка; альбома малюнкаў; стратыграфічных профіляў раскопаў і археалагічных аб'ектаў; палявых вопісаў;

палявы дзёнік – першасная палявая дакументацыя, якая штодзённа вядзецца падчас археалагічных палявых работ;

прафесійныя веды – комплекс навукова-практычных і тэарэтычных ведаў, якія неабходны для правядзення археалагічных даследаванняў і падрыхтоўкі навуковай справаздачы аб выкананых археалагічных палявых работах;

трымальнік дазволу або даследчык – фізічная асоба, якая атрымала дазвол у адпаведнасці з заканадаўствам аб адміністрацыйных працэдурах па заяве навуковай арганізацыі або музея, у якой фізічная асоба працуе на ўмовах працоўнага дагавора (кантракта) або ажыццяўляе дзейнасць на падставе грамадзянска-прававога дагавора.

3. Дадзеная Інструкцыя распаўсюджваецца на ўсіх юрыдычных і фізічных асоб, якія праводзяць археалагічныя даследаванні ў адпаведнасці з заканадаўствам.

РАЗДЗЕЛ II

ПАРАДАК ПРАВЯДЗЕННЯ АРХЕАЛАГІЧНЫХ ДАСЛЕДАВАННЯЎ

ГЛАВА I

АГУЛЬНЫЯ ПАТРАБАВАННІ ДА ПРАВЯДЗЕННЯ АРХЕАЛАГІЧНЫХ ДАСЛЕДАВАННЯЎ

4. Археалагічныя даследаванні могуць праводзіцца на падставе дазволу, выданы на формах № 1–4 у адпаведнасці з Палажэннем аб парадку выдачы дазволу на права правядзення археалагічных даследаванняў, прыпынення, спынення яго дзеяння, зацверджаным пастановай Савета Міністраў Рэспублікі Беларусь ад 5 сакавіка 2016 г. № 185 (Нацыянальны прававой Інтэрнет-партал Рэспублікі Беларусь, 12.03.2016, 5/41785) (далей – дазволы формаў № 1–4).

5. Выкананне археалагічных раскопак, археалагічных разведак і пошуку ў канкрэтных адміністрацыйна-тэрытарыяльных адзінках ажыццяўляецца на падставе дазволу формы № 1.

Выкананне археалагічных разведак і пошуку ў канкрэтных адміністрацыйна-тэрытарыяльных адзінках, абмежаваных археалагічных раскопак канкрэтных паселішчаў і грунтовых могільнікаў (участкаў да 24 кв. метраў) ажыццяўляецца на падставе дазволу формы № 2.

Выкананне археалагічных разведак і пошуку без земляных работ у канкрэтных адміністрацыйна-тэрытарыяльных адзінках ажыццяўляецца на падставе дазволу формы № 3.

Выкананне выратавальных (ахоўных) археалагічных даследаванняў ажыццяўляецца на падставе дазволу формы № 4.

Выкарыстанне металашукальнікаў, геарадараў і іншых тэхнічных сродкаў і інструментаў для абследавання паверхні зямлі і (або) дна прыродных і штучных вадаёмаў дапускаецца на падставе дазволаў формаў № 1, 2 і 4.

6. Археалагічныя даследаванні пачынаюцца пасля таго, як навуковыя арганізацыі або музеі, якія атрымалі дазвол на імя фізічнай асобы, перад пачаткам археалагічных работ у пісьмовай форме інфармуюць органы мясцовай выканаўчай улады аб месцы і тэрмінах правядзення археалагічных даследаванняў з прыкладаннем копіі дазволу.

7. Трымальнік дазволу:

непасрэдна кіруе археалагічнымі даследаваннямі, вызначанымі дазвалам, на працягу ўсяго тэрміну работ;

вядзе палявую дакументацыю, у тым ліку афармляе ў адпаведнасці з патрабаваннямі дадзенай Інструкцыі навуковую справаздачу для прадстаўлення яе ў дзяржаўную навуковую ўстанову «Інстытут гісторыі Нацыянальнай акадэміі навук Беларусі» (яе структурнае падраздзяленне) не пазней 30 красавіка наступнага года пасля тэрміну дзеяння дазволаў;

прысутнічае падчас выратавальных (ахоўных) археалагічных даследаванняў, якія выконваюцца на падставе дазволу формы № 4, а таксама падчас ажыццяўлення земляных і будаўнічых работ, іншай дзейнасці на тэрыторыі археалагічнага аб'екта па неабходнасці;

забяспечвае захаванне даследуемых археалагічных аб'ектаў і археалагічных артэфактаў, спрыяе іх захаванасці пасля завяршэння даследаванняў;

пры выяўленні археалагічнага аб'екта і (або) археалагічнага артэфакта выконвае абавязкі, прадугледжаныя артыкулам 87 Кодэкса Рэспублікі Беларусь аб культуры.

8. Падчас археалагічных даследаванняў на тэрыторыі Рэспублікі Беларусь прыярытэтным з'яўляецца комплексны падыход да вывучэння археалагічных аб'ектаў і археалагічных артэфактаў з прыцягненнем спецыялістаў сумежных прыродазнаўчых навук (антрапалагаў, геофізікаў, глебазнаўцаў, геологаў, геамарфологаў, палеабатанікаў, палеазаолагаў) і выкарыстаннем спецыяльных метадаў даследаванняў.

9. Выкарыстанне металашукальнікаў, геарадараў і іншых тэхнічных сродкаў і інструментаў падчас археалагічных даследаванняў не з'яўляецца самастойным метадам і дапускаецца толькі сумесна з іншымі метадамі даследаванняў на падставе выдадзенага дазволу.

10. Археалагічныя даследаванні (археалагічныя разведкі, археалагічныя раскопкі) не дапускаецца праводзіць пры наяўнасці снегавага покрыва і тэмпературы грунту ніжэй за 0 °С. Для ажыццяўлення археалагічных раскопак, у тым ліку выратавальных (ахоўных), у зімовы перыяд неабходна ўладкаванне над раскопам павільёна для забеспячэння аптымальнага тэмпературнага рэжыму (не ніжэй за 5 °С), а таксама асвятлення, дастатковага для графічнай і фотафіксацыі.

ГЛАВА 2 ПАРАДАК ПРАВЯДЗЕННЯ АРХЕАЛАГІЧНАЙ РАЗВЕДКІ

11. Перад пачаткам археалагічнай разведкі трымальнік дазволу знаёміцца з літаратурнымі і архіўнымі матэрыяламі, якія маюць дачыненне да археалагічных аб'ектаў і адміністрацыйна-тэрытарыяльных адзінак, на якіх будуць праводзіцца археалагічныя даследаванні, а таксама рыхтуе спадарожнікавыя здымкі мясцовасці з маштабам і тапаграфічныя карты для фіксацыі на іх адкрытых і абследаваных археалагічных аб'ектаў.

12. Падчас археалагічнай разведкі трымальнік дазволу:

пазначае на картаграфічным матэрыяле, у тым ліку на спадарожнікавых здымках, з пазначэннем маштабу ўсе абследаваныя і ўпершыню адкрытыя археалагічныя аб'екты, а таксама праводзіць іх GPS-фіксацыю;

складае сітуацыйны план археалагічнага аб'екта (у маштабе не менш за 1:2000) з абазначэннем гарызанталі рэльефу і дакладнай прывязкай да арыенціраў, а таксама абазначае на ім пры магчымасці з дапамогай GPS-фіксацыі ўсе шурфы, зачыткі, канцэнтрацыі артэфектаў, месцы пашкоджання культурнага пласта (слоя), у тым ліку кар'еры, ямы, западзіны;

праводзіць збор археалагічных артэфектаў і складае іх вопіс;

праводзіць поўную і дакладную фотафіксацыю археалагічнага аб'екта з адлюстраваннем асаблівасцей рэльефу і тапаграфічнай сітуацыі;

збірае інфармацыю для поўнай характарыстыкі археалагічнага аб'екта: аб геаграфічным становішчы, тапаграфіі, суадносінах з суседнімі вадаёмамі і населенымі пунктамі, форме і памерах, тэрыторыі распаўсюджвання археалагічных артэфектаў, магутнасці і насычанасці культурнага пласта (слоя), наяўнасці на плошчы пабудов, дрэў, ям, пашкоджанняў, стане захаванасці і выкарыстання ў гаспадарчых мэтах;

пры выяўленні выяў або надпісаў на камянях робіць дакладнае апісанне камянёў, выяў або надпісаў, іх лакалізацыі, метрычных параметраў, ажыццяўляе графічную і фотафіксацыю найбольш характэрных асаблівасцей з маштабам і пазначэннем напрамку свету. Не дапускаецца абмяжоўвацца рэгістрацыяй і апісаннем найбольш эфектных фігур і кампазіцый.

Пры капіраванні выяў або надпісаў на камянях, іх графічнай і фотафіксацыі не дапускаецца выкарыстоўванне сродкаў, якія наносзяць шкоду захаванасці выяў або надпісаў.

13. Трымальнік дазваляе формаў № 1, 2 і 4 з мэтай вызначэння магутнасці, плошчы пашырэння і характару культурнага пласта (слоя) археалагічнага аб'екта мае права правесці на ім земляныя работы ў выглядзе зачыткі агаленняў і закладкі шурфаў.

14. Для аднаго археалагічнага аб'екта агульная плошча шурфаў не павінна перавышаць 24 кв. метры. Памеры шурфаў вызначаюцца мэтамі археалагічнага даследавання, характарам археалагічнага аб'екта і не павінны мець плошчу менш за 1 кв. метр.

15. Падчас археалагічнай разведкі неабходна імкнуцца да мінімальнага разбурэння культурнага пласта (слоя) археалагічнага аб'екта, у тым ліку пазбягаць закладкі вялікай колькасці шурфаў і абмяжоўвацца зачысткамі агаленняў. У выпадку выяўлення ў культурным пласце (слоі) археалагічнага аб'екта, які разбураецца пад уздзеяннем прыродных або тэхнагенных з'яў, яго па магчымасці неабходна даследаваць цалкам.

16. Праводзіць шурфоўку на раней даследаваных археалагічнымі раскопкамі помніках археалогіі дапускаецца ў выключных выпадках і з абгрунтаваннем мэтазгоднасці археалагічных земляных работ.

17. Закладка разведачных шурфаў дапускаецца толькі на выяўленых паселішчах, гарадзішчах і ў месцах верагодных грунтовых могільнікаў. Шурфоўка курганоў, абарончых збудаванняў ці іншых бачных археалагічных канструкцый, западзін ад жытлаў не дапускаецца.

18. Пры выяўленні ў шурфах рэшткаў жылляў і другіх старажытных пабудоў не дапускаецца парушаць іх комплекснасць. Шурфоўку на гэтым месцы неабходна прыпыніць, рэшткі пабудовы закансерваваць, шурф засыпаць.

19. Пры выяўленні ў шурфе часткі старажытнага пахавання неабходна павялічыць памеры шурфа і даследаваць пахаванне цалкам.

20. Пры фатаграфаванні агульнага выгляду шурфаў і профіляў іх сценак павінна выкарыстоўвацца маштабная рэйка і паказальнік напрамку свету.

21. Планы і стратыграфічныя профілі ўсіх шурфаў складаюцца незалежна ад наяўнасці ці адсутнасці ў іх культурнага пласта (слоя). Асаблівасці стратыграфіі павінны быць дакладна апісаны ў палявым дзённіку і прадстаўлены ў графічным і фотаграфічным выглядзе ў навуковай справаздачы.

22. Пасля завяршэння земляных работ усе шурфы павінны быць засыпаны, што адлюстроўваецца на фотаздымках.

23. Выкарыстанне металашукальнікаў, геарадараў і іншых тэхнічных сродкаў і інструментаў падчас археалагічнай разведкі для пошуку і збору археалагічных артэфектаў дапускаецца ў наступных выпадках:

з GPS-фіксацыяй месцазнаходжанняў археалагічных знаходак на сітуацыйным плане археалагічнага аб'екта ў маштабе не менш за 1:200 або спадарожніковым здымку мясцовасці з пазначэннем яго маштабу;

на ўчастках археалагічных аб'ектаў, якія разбураюцца (ворыва, агаленні, выкапаныя кар'еры, скарбашукальніцкія шурфы, ямы), на глыбіню пашкоджанага культурнага слоя;

для абследавання тэрыторыі археалагічных аб'ектаў без выемкі археалагічных артэфектаў перад пачаткам археалагічных раскопак;

для праверкі перагледжанага культурнага пласта (слоя) падчас шурфоўкі (адвалаў) археалагічных аб'ектаў і тэрыторыі пасля засыпкі шурфаў.

24. Падводная археалагічная разведка (разведка акваторыі) ажыццяўляецца дыстанцыйным і візуальным метадамі даследавання з фіксацыяй пошукавых маршрутаў, выяўленых анамалій, скапленняў археалагічных артэфектаў і археалагічных аб'ектаў з дапамогай сродкаў GPS-фіксацыі і нанясеннем іх на агульны план аква-

торыі. Выяўленья анамаліі, скапленні артэфактаў, археалагічныя аб'екты вывучаюцца візуальна або з дапамогай шурфоўкі.

25. Падводная археалагічная шурфоўка можа ажыццяўляцца з прымяненнем спецыяльнай тэхнікі пасля прывязкі і фіксацыі межаў шурфа да адзінай каардынацыйнай сеткі. Пры падводных работах павінна ажыццяўляцца дакладная графічная і фотафіксацыя.

26. Пры папярэднім абследаванні затопленых суднаў і іх рэшткаў, рэшткаў драўлянай забудовы і канструкцый дапускаецца адбор узораў для дэндрахраналагічнага аналізу (і іншых аналізаў) і збор археалагічных артэфактаў, якія неабходны для іх ідэнтыфікацыі і датавання.

27. Выемка арганічных і металічных археалагічных артэфактаў, а таксама рэшткаў канструкцый са стабільнага асяроддзя пад вадой павінна быць суаднесена з далейшай магчымасцю іх першапачатковай стабілізацыі і кансервацыі.

ГЛАВА 3

ПАРАДАК ПРАВЯДЗЕННЯ АРХЕАЛАГІЧНЫХ РАСКОПАК

28. Для правядзення археалагічных раскопак выбіраюцца археалагічныя аб'екты, на якіх могуць быць атрыманы найбольш значныя вынікі, неабходныя для распрацоўкі фундаментальных навуковых тэм у археалогіі і гісторыі Беларусі і Еўропы.

29. Перад пачаткам археалагічных раскопак трымальнік дазволу павінен азнаёміцца з літаратурнымі і архіўнымі матэрыяламі, якія характарызуюць аб'ект раскопак, а таксама падрыхтаваць спадарожнікавыя здымкі і сітуацыйны план (пры наяўнасці) археалагічнага аб'екта.

30. Да пачатку стацыянарных раскопак ажыццяўляецца дадатковае абследаванне археалагічнага аб'екта і яго наваколля, складаецца сітуацыйны план (пры неабходнасці), праводзіцца яго ўсебаковая фотафіксацыя.

31. Выбар месца для закладкі раскопу і памеры раскопу вызначаюцца мэтай даследавання археалагічнага аб'екта, тэхнічнымі і арганізацыйнымі магчымасцямі археалагічнай экспедыцыі і іншымі фактарамі. Павінна ўлічвацца таксама ступень захаванасці археалагічнага аб'екта. Першачарговае даследаванне праводзіцца на тых участках, якім пагражае разбурэнне ў выніку прыродных працэсаў і гаспадарчай дзейнасці.

32. На адным археалагічным аб'екце павінна закладвацца мінімальная колькасць раскопаў. Павелічэнне колькасці раскопаў дапускаецца шляхам прырэзак да існуючых раскопаў. Не дапускаецца пакідаць паміж раскопамі невялікія ўчасткі недаследаванага культурнага пласта (слоя).

33. Пры неабходнасці закладкі некалькіх раскопаў на розных участках археалагічнага аб'екта яны павінны размяшчацца ў адзінай каардынацыйнай сетцы, падрыхтаванай для ўсяго археалагічнага аб'екта, а таксама мець прывязку да адзінага стацыянарнага рэпера, ад якога робіцца нівеліроўка ўсіх раскопаў. Пры гэтым можа выкарыстоўвацца прывязка да балтыйскай сістэмы вышынь.

34. Археалагічныя раскопкі паселішчаў і грунтовых могільнікаў павінны ажыццяўляцца вялікімі раскопамі, якія дазваляюць атрымаць матэрыялы для якаснай навуковай культурна-храналагічнай характарыстыкі археалагічнага аб'екта.

Археалагічныя раскопкі паселішчаў і грунтовых могільнікаў толькі з дапамогай шурфаў не дапускаюцца.

35. Асобныя гаспадарчыя аб'екты, западзіны ад жытлаў, пляцоўкі жылых і гаспадарчых пабудов, абарончыя збудаванні ці іншыя бачныя археалагічныя канструкцыі павінны ўваходзіць у межы агульнага раскопу, які ахоплівае і плошчу паміж даследуемымі археалагічнымі аб'ектамі.

36. Раскопы на паселішчах усіх відаў (стаянкі, селішчы, гарадзішчы), у тым ліку затопленых, павінны быць падзелены на квадраты, памер якіх у залежнасці ад абранай методыкі складае 1 x 1, 2 x 2, 5 x 5 метраў.

Усе квадраты раскопу нівеліруюцца ад аднаго стацыянарнага рэпера.

37. Пры археалагічных раскопках паселішчаў з культурным пластом (слоем) высокай вільготнасці, у тым ліку пры высокім узроўні грунтовых вод і прыродных анамаліях, павінны ажыццяўляцца мерапрыемствы, якія забяспечваюць магчымасць паўнаватраснага вывучэння, фіксацыі культурнага пласта (слоя) і канструкцый да мацерыка. Дапускаецца закладка невялікіх дрэнажных калодзежаў, ручная або механізаваная выбарка вады, «прыступкавы» або «шахматны» спосаб даследавання культурнага пласта (слоя) для збору вады ў заглыбленых квадратах. У выпадку неабходнасці дапускаецца выкарыстанне апалубкі, якая ўтрымлівае сценкі раскопу ад разбурэння.

38. Археалагічныя раскопкі курганоў праводзяцца па сектарах або з захаваннем дзвюх узаемна перпендыкулярных бровак. Дапускаецца вывучэнне некалькіх курганоў вялікімі раскопамі з разбіўкай іх на квадраты, якія ахопліваюць насыпы, ровікі і прылеглуя тэрыторыю паміж курганамі.

39. Археалагічныя раскопкі грунтовых і курганных могільнікаў з мала прыкметнымі і (або) узаемна перакрываючымі адзін аднаго насыпамі павінны праводзіцца вялікімі раскопамі з разбіўкай іх на квадраты і захаваннем бровак на найбольш выразных участках рэльефу. Броўкі разбіраюцца пасля іх апісання, графічнай і фотафіксацыі.

40. Падчас археалагічных раскопак грунтовых і курганных могільнікаў (насыпаў курганоў) павінна быць забяспечана выяўленне і фіксацыя ўсіх археалагічных артэфактаў і археалагічных аб'ектаў, у тым ліку ўпускных пахаванняў, канструкцый і складу насыпу, узроўню пахаванняў, пахаванай глебы і мацерыка, наяўнасці падсыпак, рэштак іншых збудаванняў унутры насыпу, пад ім або вакол яго, рэшткаў трызны.

41. Выкарыстанне металашукальнікаў, геарадараў і іншых тэхнічных сродкаў і інструментаў падчас археалагічных раскопак курганных і грунтовых пахаванняў, а таксама розных відаў паселішчаў дапускаецца ў наступных выпадках:

для папярэдняга абследавання з мэтай вызначэння наяўнасці металічных археалагічных артэфактаў без іх выемкі;

на ўчастках, якія разбураюцца (ворыва, агаленні, кар'еры, скарбашукальніцкія шурфы, ямы), для збору археалагічных артэфактаў у выкінутым грунце з графічнай і фотафіксацыяй ходу работ;

для праверкі перагледжанага культурнага пласта (слоя) падчас археалагічных раскопак (адвалаў) і тэрыторыі пасля засыпкі раскопу.

Усе выяўленья з дапамогай металашукальнікаў археалагічныя артэфакты (у тым ліку археалагічныя артэфакты з адвалаў) павінны быць уключаны ў палявы вопіс і апісаны ў навуковай справаздачы з адпаведнымі тлумачэннямі аб умовах выяўленья.

42. Не дапускаецца выкарыстанне металашукальнікаў для збору і выемкі інвентару пахаванняў без поўнай расчысткі і даследавання пахавальнага комплексу.

43. Археалагічныя раскопкі розных відаў паселішчаў (стаянак, селішчаў, гарадзішчаў), у тым ліку шматслойных і затопленых, праводзяцца паквадратна і паслойна з дакладнай фіксацыяй і апісаннем усіх:

асабліваасцей кожнага знятага слоя і паселішча ў цэлым;

выяўленых асобных культурных пластоў (слаёў);

стэрыльных праслоек;

археалагічных аб'ектаў;

археалагічных артэфактаў, іх размяшчэння на плошчы раскопу (планіграфіі), а таксама суадносін са слаямі і пабудовамі.

Магутнасць кожнага асобнага слоя ў раскопе залежыць ад віду археалагічнага аб'екта і не павінна перавышаць 0,1–0,2 метра.

44. Археалагічныя раскопкі культурнага пласта (слоя) на археалагічных аб'ектах праводзяцца ручным інструментам. Дапускаецца выкарыстанне землярыхных машын і механізмаў:

для баластавых (падрыхтоўчых) работ, у тым ліку зняцця перакрываючага

стэрыльнага слоя (грунту), пагрузкі і транспарціроўкі перабранага грунту;

на палях бітваў, пераправах і тэрыторыі ваенных лагераў пры ўмове значнай пашкоджанасці або адсутнасці культурнага пласта (слоя).

Зняцце грунту землярыхнымі машынамі ці механізмамі павінна ажыццяўляцца тонкімі (не больш за 0,1 метра) пластамі з пастаянным кантролем даследчыка і далейшай расчысткай і выемкай выяўленых археалагічных аб'ектаў і археалагічных артэфактаў ручнымі інструментамі.

45. Археалагічныя раскопкі культурнага пласта (слоя) на археалагічных аб'ектах праводзяцца да мацерыка, калі гэтаму не перашкаджаюць знойдзеныя будаўнічыя і архітэктурныя рэшткі, якія патрэбна захаваць.

46. Пасля зачысткі паверхні мацерыка ажыццяўляецца кантрольны перакоп мацерыка на ўсёй плошчы раскопу на глыбіню да 0,2 метра.

47. Культурны пласт (слой) з высокай канцэнтрацыяй дробных артэфактаў прамываецца (флатацыя) або прасейваецца праз дробнаячэстую металічную сетку з паквадратнай і паслойнай фіксацыяй археалагічных артэфактаў.

48. Археалагічныя раскопкі археалагічных аб'ектаў, на якіх прысутнічаюць архітэктурныя канструкцыі, праводзяцца да іх поўнага выяўленья і фіксацыі без

выемкі і разбурэння. У выпадку правядзення сістэматычных шматгадовых археалагічных раскопак на адным археалагічным аб'екце з захаваннем знойдзеных архітэктурных канструкцый у адкрытым выглядзе павінны быць прыняты меры для іх кансервацыі і аховы.

49. Падчас раскопак археалагічных аб'ектаў усіх тыпаў павінна праводзіцца нівеліроўка дзённай і мацерыковай паверхні (раскопу, кургана) ад адзінага нулявога рэпера, а таксама ўсіх слаёў і аб'ектаў, у тым ліку пабудоў, узроўняў падлогі, прапласткаў, вогнішчаў, пахаванняў, рэшткаў трызны, важных археалагічных артэфектаў.

50. Падчас археалагічных раскопак павінна праводзіцца фотафіксацыя ўсіх этапаў працэсу археалагічных даследаванняў і ўсіх выяўленых археалагічных аб'ектаў. Пры фотафіксацыі пазначаюцца напрамкі свету, выкарыстоўваюцца маштабная рэйка, лінейка, дзяленні якой павінны праглядацца на фотаздымку. Вынікі фотафіксацыі прадстаўляюцца ў навуковай справаздачы.

51. Выяўленья падчас археалагічных раскопак археалагічныя артэфакты, у тым ліку фрагментаваныя і часткова пашкоджаныя, бяруцца для правядзення камеральных работ.

Камеральным работам падлягаюць:
інвентар пахавальных комплексаў;
матэрыялы закрытых комплексаў (пабудоў);
цэлыя ці складаныя рэчы;
індывідуальныя знаходкі;
нумізматычныя і эпиграфічныя знаходкі;
знаходкі, якія маюць мастацкае значэнне;
знаходкі, па якіх можна датаваць раскоп, пласт і г.д.;
знаходкі, якія паказваюць культурную прыналежнасць археалагічнага аб'екта, яго гаспадарчую характарыстыку і г.д.;
невядомыя да гэтага рэчы;
знаходкі з помнікаў каменнага і бронзавага вякоў;
астэалагічны матэрыял.

Пазначаныя археалагічныя артэфакты павінны быць занесены ў палявы вопіс і мець пашпартныя дадзеныя з указаннем дакладнага месцазнаходжання кожнай рэчы ці фрагмента (назва археалагічнага аб'екта, нумарацыя раскопу, квадрата, пласта, аб'екта, а таксама глыбіня залягання).

Чалавечыя касцявыя парэшткі павінны вызначацца антраполагамі, пасля чаго яны могуць быць уключаны ў склад калекцыі або перапахаваны.

Дапускаецца адбор для астэалагічнага вызначэння матэрыялу з непашкоджаных стратыфікаваных культурных напластаванняў і закрытых комплексаў.

Адбор астэалагічных, палеабатанічных, антрапалагічных знаходак і рэшткаў металургічнай вытворчасці праводзіцца з удзелам спецыялістаў. Пры адсутнасці спецыялістаў забіраюцца ўсе знаходкі.

52. У залежнасці ад ступені вывучанасці і захаванасці археалагічнага аб'екта дапускаецца пакіданне часткі знаходак (дробныя сценкі ганчарнай керамікі, фраг-

ментаванья косткі живёл са стратай вызначальных кампанентаў) на месцы археалагічных палявых работ.

Пакінутыя ў раскопе археалагічныя артэфакты павінны быць падлічаны, зафатаграфаваны, апісаны, падрабязна зафіксаваны ў палявым дзённіку і адлюстраваны ў навуковай справаздачы з пазначэннем дакладнага месца захавання на плане раскопу.

53. Пасля завяршэння археалагічных раскопак усе раскопы засыпаюцца, узнаўляюцца насыпы курганоў і абарончых збудаванняў, прыбіраюцца выкіды глебы, аднаўляецца ландшафт, які існаваў да пачатку раскопак.

Пасля археалагічных раскопак каменных могільнікаў, могільнікаў з каменнымі крыжамі, культавых камянёў, каменных выкладак яны ўзнаўляюцца ў блізім да першапачатковага стане.

Вынікі фотафіксацыі ўзноўленых пасля археалагічных раскопак археалагічных аб'ектаў прадстаўляюцца ў навуковай справаздачы.

54. Не завершаныя па аб'ектыўных прычынах раскопы, у тым ліку неадследаваныя археалагічныя аб'екты ў іх, кансервуюцца, што фіксуецца на фотаздымках і прадстаўляецца ў навуковай справаздачы.

55. Пры стацыянарных работах на палях бітваў, пераправах і месцах ваенных лагераў дапускаецца прымяненне металашукальнікаў з суцэльнай выбаркай археалагічных артэфактаў з іх GPS-фіксацыяй, а таксама пазначэннем на тапаграфічным плане з каардынатнай сеткай не меней за 1:200. Адзначаюцца ўмовы і глыбіні выяўлення археалагічных артэфактаў, што адлюстроўваецца ў навуковай справаздачы.

56. Перад пачаткам суцэльнай выбаркі археалагічных артэфактаў распрацоўваюцца два шурфы плошчай не менш за 4 кв. метры ў розных месцах археалагічнага аб'екта для фіксацыі наяўнасці (адсутнасці) культурнага пласта (слоя).

57. Падводныя археалагічныя раскопкі могуць ажыццяўляцца з прымяненнем спецыяльнай тэхнікі, у тым ліку помпы для размыўкі грунту, пасля прывязкі і фіксацыі межаў раскопаў да адзінай каардынацыйнай сеткі, якая ахоплівае даследуемы археалагічны аб'ект і прылеглы да яго ўчастак дна. Пры падводных работах павінна ажыццяўляцца дакладная графічная і фотафіксацыя, а таксама відэафіксацыя ходу і вынікаў работ. Выкарыстоўваюцца метады вымярэння, якія адаптаваны да ўмоў акваторыі.

Выемка арганічных і металічных археалагічных артэфактаў, а таксама рэшткаў канструкцый са стабільнага асяроддзя пад вадой павінна быць суаднесена з далейшай магчымасцю іх першапачатковай стабілізацыі і кансервацыі.

ГЛАВА 4

ПАРАДАК ПРАВЯДЗЕННЯ ВЫРАТАВАЛЬНЫХ (АХОЎНЫХ) АРХЕАЛАГІЧНЫХ ДАСЛЕДАВАННЯЎ

58. Выратавальныя (ахоўныя) археалагічныя даследаванні праводзяцца на археалагічных аб'ектах, якія знаходзяцца ў аварыйным стане ці ў зоне земляных, бу-

даўнічых, меліярацыйных і іншых работ, ажыццяўлення іншай дзейнасці на тэрыторыі археалагічных аб'ектаў.

59. Правядзенне выратавальных (ахоўных) археалагічных даследаванняў ажыццяўляецца на падставе дазволу формы № 4 шляхам візуальнага абследавання тэрыторыі новабудоўлі, пошуку, археалагічнага нагляду, археалагічных раскопак.

60. Перад правядзеннем выратавальных (ахоўных) археалагічных даследаванняў, у тым ліку археалагічнага нагляду, неабходна азнаёміцца з архіўнымі, літаратурнымі, іншымі крыніцамі і матэрыяламі, якія характарызуюць даследуемы археалагічны аб'ект і тэрыторыю земляных, будаўнічых, меліярацыйных і іншых работ, ажыццяўлення іншай дзейнасці на тэрыторыі археалагічных аб'ектаў.

61. Правядзенне выратавальных (ахоўных) археалагічных даследаванняў у выглядзе візуальнага абследавання тэрыторыі новабудоўлі, пошуку і археалагічных раскопак ажыццяўляецца ў адпаведнасці з патрабаваннямі глаў 2 і 3 дадзенай Інструкцыі, калі іншае не прадугледжана дадзенай главой.

62. На археалагічных аб'ектах, якія знаходзяцца ў зоне земляных, будаўнічых, меліярацыйных і іншых работ, ажыццяўлення іншай дзейнасці, выратавальныя (ахоўныя) археалагічныя даследаванні ажыццяўляюцца з улікам патрабаванняў артыкулаў 129 і 130 Кодэкса Рэспублікі Беларусь аб культуры.

63. Выратавальныя (ахоўныя) археалагічныя даследаванні ў зоне земляных, будаўнічых, меліярацыйных і іншых работ, ажыццяўлення іншай дзейнасці на тэрыторыі археалагічных аб'ектаў праводзяцца трымальнікам дазволу на падставе дагавора НАН Беларусі з юрыдычнымі і фізічнымі асобамі, у тым ліку індывідуальнымі прадпрымальнікамі, якія забяспечваюць распрацоўку і фінансаванне мер па ахове археалагічных аб'ектаў пры выкананні работ у названых зонах і з'яўляюцца заказчыкамі гэтых работ.

Меры па ахове археалагічных аб'ектаў уключаюцца ў практную дакументацыю на выкананне работ на тэрыторыі археалагічных аб'ектаў.

Парадак рэалізацыі мер па ахове археалагічных аб'ектаў пры выкананні работ на тэрыторыі археалагічных аб'ектаў распрацоўваецца навуковымі арганізацыямі і музеямі, якім выдадзены дазвол на права правядзення археалагічных даследаванняў.

64. Для распрацоўкі мер па ахове археалагічных аб'ектаў у зоне земляных, будаўнічых, меліярацыйных і іншых работ, ажыццяўлення іншай дзейнасці на тэрыторыі археалагічных аб'ектаў трымальнік дазволу праводзіць:

фіксацыю вядомых археалагічных аб'ектаў на практным матэрыяле; абследаванне зоны земляных, будаўнічых, меліярацыйных і іншых работ, ажыццяўлення іншай дзейнасці на тэрыторыі археалагічных аб'ектаў з мэтай выяўлення

няўлічаных археалагічных аб'ектаў, у тым ліку іх фіксацыю, і пры неабходнасці

археалагічныя даследаванні (археалагічныя раскопкі, археалагічны нагляд).

Пры распрацоўцы мер па ахове археалагічных аб'ектаў у зоне земляных, будаўнічых, меліярацыйных і іншых работ павінны ўлічвацца кліматычныя ўмовы. У

перыяд наяўнасці снегавога покрыва і тэмпературы грунту ніжэй за 0 °С неабходна прадугледжваць уладкаванне павільёна над даследуемым участкам для забеспячэння аптымальнага тэмпературнага рэжыму (не ніжэй за 5 °С), а таксама асвятлення, дастатковага для графічнай і фотафіксацыі.

65. Пры правядзенні археалагічных раскопак на археалагічных аб'ектах, якія знаходзяцца ў зоне земляных, будаўнічых, меліярацыйных і іншых работ, ажыццяўлення іншай дзейнасці, дапускаецца ў выпадку навуковай неабходнасці зрабіць прырэзку да раскопу па-за межамі ўчастка такіх работ.

Пры немагчымасці правядзення археалагічных раскопак на тэрыторыі археалагічных аб'ектаў, якія трапілі ў зону земляных, будаўнічых, меліярацыйных і іншых работ, ажыццяўляецца археалагічны нагляд, які вядзецца адначасова з гэтымі работамі, у тым ліку на працягу ўсяго каляндарнага года.

66. Археалагічны нагляд праводзіцца на ўсёй тэрыторыі земляных, будаўнічых, меліярацыйных і іншых работ, ажыццяўлення іншай дзейнасці на тэрыторыі археалагічных аб'ектаў, якія закранаюць археалагічны аб'ект, у адпаведнасці з праектнай дакументацыяй на выкананне дадзеных работ. Як правіла, археалагічны нагляд не праводзіцца ў месцах добраўпарадкавання тэрыторыі без парушэння культурнага пласта (слоя) і перакладкі інжынерных камунікацый па старым напрамку.

67. Падчас археалагічнага нагляду праводзяцца гарызантальныя і вертыкальныя зачысткі ў будаўнічых катлаванах і траншэях, фіксацыя і вывучэнне ўсіх выяўленых археалагічных аб'ектаў, выемка археалагічных артэфектаў у поўным аб'ёме, апісанне асаблівасцей культурнага пласта (слоя) і выяўленых археалагічных артэфектаў і археалагічных аб'ектаў, што адлюстроўваецца ў палявой дакументацыі і навуковай справаздачы.

Праводзіцца фотафіксацыя ўсіх этапаў земляных работ, графічная фіксацыя профіляў будаўнічых катлаванаў і траншэй, археалагічных аб'ектаў і канструкцый у маштабе не менш за 1:40 у месцах наяўнасці культурных напластаванняў, нівеліроўка і абмеры рэшткаў выяўленых археалагічных аб'ектаў, у тым ліку абарончых, культавых, грамадскіх, жыллёвых, прамысловых і гаспадарчых пабудоў, будаўнічага матэрыялу.

Пры давядзенні будаўнічых катлаванаў і траншэй да ўзроўню мацерыка даецца яго апісанне з улікам заглыблення ў мацярык існуючых археалагічных аб'ектаў, пабудоў і канструкцый.

У выпадку перавышэння магутнасці культурнага пласта (слоя) глыбіні будаўнічых катлаванаў яго фіксацыя праводзіцца ў межах глыбіні земляных, будаўнічых, меліярацыйных і іншых работ. У такім выпадку, як правіла, праводзіцца кантрольная шурфоўка асобных участкаў з паслойнай фіксацыяй стратыграфіі да мацерыка.

68. Падчас археалагічнага нагляду праводзіцца пераборка культурнага пласта (слоя), які выкінуты з будаўнічых катлаванаў і траншэй, выемка археалагічных артэфектаў са дна і сценак катлаванаў і траншэй з фіксацыяй асаблівасцей культурнага пласта (слоя), месца і ўмоў выяўлення артэфекта.

69. Пры правядзенні археалагічнага нагляду, як правіла, павінен выкарыстоўвацца металашукальнік з мэтай больш поўнага збору археалагічных артэфектаў, якія фіксуюцца на тапаграфічным плане і плане археалагічнага аб'екта з пазначэннем умоў і глыбіні іх выяўлення.

Металашукальнікам павінны абследавацца выкіды і адвалы грунту, дно катлаванаў і траншэй.

70. Пры выяўленні на тэрыторыі земляных, будаўнічых, меліярацыйных і іншых работ, ажыццяўленні іншай дзейнасці, у тым ліку на ўчастках будаўнічых катлаванаў і траншэй, непашкоджанага культурнага пласта (слоя), археалагічных аб'ектаў і архітэктурных канструкцый, такія работы прыпыняюцца і праводзяцца выратавальныя (ахоўныя) археалагічныя раскопкі.

РАЗДЗЕЛ III ПАРАДАК ВЯДЗЕННЯ ПАЛЯВОЙ ДАКУМЕНТАЦЫІ

ГЛАВА 5 АГУЛЬНЫЯ ПАТРАБАВАННІ ДА ВЯДЗЕННЯ ПАЛЯВОЙ ДАКУМЕНТАЦЫІ

71. Падчас археалагічных даследаванняў трымальнік дазволу штодзённа вядзе палявую дакументацыю.

72. Чарцёжная і графічная дакументацыя павінна дакладна адлюстроўваць усе назіранні даследчыка, у тым ліку ўзаемае размяшчэнне слаёў і пабудов, суадносіны іх глыбіні размяшчэння, склад, структуру і колер культурнага пласта (слоя), наяўнасць грунтовых, попелных, вугальных і іншых плям, распаўсюджванне археалагічных артэфектаў па плошчы раскопу, умовы і глыбіні іх залягання, размяшчэнне касцявых рэшткаў.

73. Дапускаюцца наступныя маштабы палявых чарцяжоў: 1:1, 1:2, 1:5, 1:10, 1:20, 1:50.

Планы, разрэзы і профілі раскопаў выконваюцца ў адзіным маштабе, аднак не менш за 1:20/1:40, а для помнікаў каменнага веку – не менш за 1:10/1:20.

Планы курганоў – не менш за 1:20/1:40.

Планы і разрэзы каменных канструкцый павінны быць выкананы ў маштабе не менш

за 1:20.

Планы і разрэзы пахаванняў складаюцца ў маштабе не менш за 1:10/1:20.

Уся чарцёжная дакументацыя павінна мець лінейны маштаб.

74. Палявы дзённік лічыцца асноўным палявым дакументам і не можа быць заменены іншымі запісамі. У палявы дзённік заносзяцца ўсе назіранні падчас археалагічных палявых работ, асноўныя паказчыкі, апісанні і прамеры з планаў і чарцяжоў, асаблівае выяўлення і фіксацыі археалагічных аб'ектаў і археалагічных артэфектаў, астэалагічных, палеабатанічных знаходак.

75. Вынікі камеральных работ з атрыманымі археалагічнымі матэрыяламі і апрацаваная палявая дакументацыя разам з фотаздымкамі прадстаўляюцца ў навуковай справаздачы.

Навуковая справаздача павінна адлюстроўваць усе праведзеныя віды археалагічных даследаванняў, на якія выдаваўся дазвол.

Пры вядзенні палявой дакументацыі і падрыхтоўцы навуковай справаздачы павінны выкарыстоўвацца базавыя дапаможнікі па палявой археалогіі.

76. Навуковая справаздача з'яўляецца навуковым творам, які быў выкананы ў якасці службовага задання і на які распаўсюджваецца заканадаўства аб аўтарскім праве і сумежных правах.

У тых выпадках, калі ў стварэнні навуковай справаздачы прымалі ўдзел іншыя супрацоўнікі (акрамя трымальніка дазволу), то іх удзел павінен быць адзначаны ў змесце навуковай справаздачы і тэкставай частцы. Па прапанове трымальніка дазволу прозвішчы гэтых асоб могуць быць адзначаны на тытульным лісце навуковай справаздачы.

ГЛАВА 6 СТРУКТУРА НАВУКОВАЙ СПРАВАЗДАЧЫ І ПАТРАБАВАННІ ДА ЯЕ АФАРМЛЕННЯ

77. Навуковая справаздача павінна адпавядаць патрабаванням, прадугледжаным артыкулам 91 Кодэкса Рэспублікі Беларусь аб культуры, а таксама ўключаць наступныя дадзеныя:

мэты і задачы, якія ставіў перад сабой даследчык, і ступень іх выканання ў палявым сезоне;

связь археалагічных палявых работ, што выконваліся, з папярэднімі археалагічнымі даследаваннямі тых самых археалагічных аб'ектаў ці адміністрацыйна-тэрытарыяльных адзінак;

арганізацыя работ і крыніцы фінансавання;

асноўныя ўдзельнікі археалагічных даследаванняў і іх функцыі;

методыка археалагічных палявых работ;

перспектывы і планы далейшых археалагічных даследаванняў тых самых археалагічных аб'ектаў ці адміністрацыйна-тэрытарыяльных адзінак.

78. Навуковая справаздача афармляецца друкаваным тэкстам (з дадаткамі) на беларускай або рускай мове ў папяровым і электронным (на электронным носьбіце) выглядзе.

Калекцыйныя вопісы, карты, чарцяжы, фотаздымкі і малюнкі прыкладаюцца да навуковай справаздачы ў форме дадатку пасля асноўнага тэксту або афармляюцца ў выглядзе асобнага альбома. Фармат папяровага ліста навуковай справаздачы і альбома (як правіла, А4) не павінен перавышаць 45 x 32 см.

Выкарыстоўваецца агульная нумарацыя старонак, якая пачынаецца з тытульнага ліста і ўключае ілюстратыўную частку з дадаткамі. У навуковых справаздачах,

якія складаюцца з некалькіх тамоў, нумарацыя старонак даецца для кожнага тома асобна.

Навуковая справаздача прадстаўляецца ў папцы, падрыхтаванай да пераплёту, з двума тытульнымі лістамі або ў цвёрдым пераплёце (акрамя пластыкавага).

79. Навуковая справаздача завяраецца подпісам і пячаткай кіраўніка навуковай арганізацыі або музея, якія хадэйнічалі аб выдачы дазволу, і зацвярджаецца НАН Беларусі.

Тытульны ліст навуковай справаздачы афармляецца згодна з дадаткам да дадзенай Інструкцыі.

80. Пасля тытульнага ліста навуковай справаздачы прыкладаецца дазвол, з тым – змест, уводзіны, асноўны тэкст, заключэнне і дадаткі (калекцыйныя вопісы індыўідуальных і масавых археалагічных артэфактаў, спіс ілюстрацый (малюнкаў, фотаздымкаў), ілюстрацыі, дадзеныя антрапалагічнага, астэалагічнага, палеабатанічнага, прыродазнаўчых вызначэнняў, звесткі (даведка) аб перадачы археалагічных артэфактаў на пастаяннае (часовае) захаванне ў адпаведнасці з заканадаўствам). Інфармацыя аб артэфактах у звестках аб перадачы павінна адпавядаць калекцыйным вопісам навуковай справаздачы.

81. Уводзіны змяшчаюць дадзеныя аб месцы правядзення работ, археалагічных аб'ектах, задачах археалагічнага даследавання, арганізацыі работ, крыніцах іх фінансавання і тэрмінах правядзення, аб агульным складзе ўдзельнікаў археалагічных палявых работ.

Асноўная частка навуковай справаздачы ўключае апісанне метадыкі археалагічнага даследавання, працэсу і вынікаў археалагічных палявых работ, вынікаў камеральных работ і папярэдняга аналізу атрыманых археалагічных артэфактаў, інфармацыі аб фактах і метадах выкарыстання металашукальнікаў, геарадараў і іншых тэхнічных сродкаў і інструментаў, а таксама інфармацыю аб кансервацыі раскопаў, іх засыпцы, рэкультывацыі глебы на месцы раскопак, узнаўленні надмагільных канструкцый і пабудоў.

Заключэнне змяшчае асноўныя вынікі праведзеных археалагічных даследаванняў, а таксама (калі неабходна) рэкамендацыі па далейшым вывучэнні і выкарыстанні археалагічнага аб'екта.

Дадаткі павінны змяшчаць:

калекцыйны вопіс знаходак (індыўідуальных, масавых), які павінен утрымліваць указанне на парадкавы і калекцыйны нумар знаходкі, каардынаты знаходкі (квадрат, пласт, глыбіня), назву знаходкі, матэрыял знаходкі, а таксама быць звязаны з тэкстам, ілюстрацыямі (фотаздымкамі), вызначэннямі шляхам адпаведных спасылак;

фотаздымкі, якія адлюстроўваюць усе стадыі археалагічнага даследавання, у тым ліку планы і профілі раскопаў, разрэзы курганных насыпаў, выяўленыя археалагічныя аб'екты і працэс іх даследавання, павінны выконвацца з маштабнай лінейкай і пазначэннем напрамкаў свету;

інфармацыю аб правядзенні спецыяльных аналізаў і вызначэнняў з указаннем іх аўтарства і пазначэннем месца ўзяцця проб на адпаведнай чарчэжнай дакументацыі.

82. Пасля тэкставай часткі і дадаткаў навуковай справаздачы ставіцца подпіс аўтара(аў).

83. Чорна-белыя чарцяжы выконваюцца тушшу або рапідографам на паперы, кальцы, мілімітроўцы.

Дапускаецца прадстаўленне чорна-белых чарцяжоў у выглядзе ксеракопіі, а таксама каляровых ілюстрацый.

84. Буйнафарматныя чарцяжы, якія нельга паменшыць, павінны складацца да памераў альбома ці тэксту навуковай справаздачы. Прадстаўленне чарцяжоў у рулонах не дапускаецца.

85. Кожны чарчэж, у тым ліку карты, планы, профілі, разрэзы, павінны мець расшыфроўку ўсіх выкарыстаных умоўных абазначэнняў. Дапускаецца вынясенне расшыфроўкі на асобны ліст (пры ўмове выкарыстання ў навуковай справаздачы адзінай сістэмы ўмоўных абазначэнняў).

Усе чарцяжы павінны мець указанне напрамкаў свету і лінейны паказальнік маштабу.

86. Пры фатаграфаванні ці іншых метадах памяншэння чарцяжоў трэба звяртаць увагу на тое, каб усе дэталі, у тым ліку надпісы і лічбы, былі добра бачны. Не дапускаецца празмернае памяншэнне чарцяжоў, што вядзе да недастатковай выразнасці копіі.

87. На ілюстрацыях (малюнках, фотаздымках) прадстаўляюцца важнейшыя знаходкі (як правіла, усе індывідуальныя знаходкі, а для масавага матэрыялу – найбольш характэрныя рэчы) з указаннем іх калекцыйных нумароў.

Малюнкi і фотаздымкі знаходак павінны мець лінейны паказальнік маштабу. Індывідуальныя знаходкі прадстаўляюцца ў маштабе 1:1, масавыя – 1:2 ці 1:4.

88. Малюнкi і фотаздымкі археалагічных артэфактаў кампануюцца ў табліцы, прычым кожны з іх у табліцы павінен мець свой парадкавы і калекцыйны нумар, на якія робіцца спасылка ў тэкставай частцы і калекцыйным вопісу навуковай справаздачы.

Паміж тэкстам навуковай справаздачы і дадаткамі, у тым ліку калекцыйным вопісам, альбомам ілюстрацый, вызначэннямі, павінна існаваць цесная сувязь у выглядзе адпаведных спасылак.

89. Усе ілюстрацыі, у тым ліку чарцяжы, малюнкi, фотаздымкі, павінны мець тлумачальныя надпісы, якія ўтрымліваюць назву даследаванага археалагічнага аб'екта і вычарпальную інфармацыю аб археалагічным артэфакце. Спіс ілюстрацыйнага матэрыялу не можа замяніць тлумачальных надпісаў.

90. У тлумачальных надпісах пад фотаздымкамі раскопаў і археалагічных аб'ектаў, акрамя назвы здымка з указаннем назвы помніка, года даследавання, неабходна ўказваць, з якога боку фатаграфавалася раскоп ці археалагічны аб'ект.

ГЛАВА 7

НАВУКОВАЯ СПРАВАЗДАЧА АБ АРХЕАЛАГІЧНЫХ РАЗВЕДКАХ

91. Навуковая справаздача аб археалагічных разведках павінна змяшчаць: апісанне маршруту ці адміністрацыйна-тэрытарыяльнай адзінкі археалагічных разведак з пералікам усіх абследаваных археалагічных аб'ектаў;

карту археалагічнай разведкі з абзначэннем геаграфічных арыенціраў, у тым ліку рэкі, азёры, населеныя пункты, а таксама маршруту археалагічнай разведкі і ўсіх даследаваных археалагічных аб'ектаў;

поўнае апісанне кожнага вывучанага археалагічнага аб'екта з адлюстраваннем яго назвы, геаграфічнага месцазнаходжання, захаванасці, стану паверхні, тапаграфічных асаблівасцей, формы і памераў (калі яны вызначаюцца візуальна), межаў распаўсюджвання археалагічных артэфактаў, характарыстыкі культурнага пласта (слоя) (пры правядзенні шурфоўкі) і ўсяго знойдзенага матэрыялу;

інфармацыю аб тым, адкрыты ці абследаваны археалагічны аб'ект упершыню або быў вядомы раней, кім і калі абследаваўся і вывучаўся;

указанне памераў усіх шурфаў, траншэй, зачыстак з адлюстраваннем іх стратыграфіі;

планы і стратыграфічныя профілі ўсіх аб'ектаў незалежна ад наяўнасці ці адсутнасці на іх культурнага пласта (слоя);

апісанне знойдзеных падчас археалагічных разведак археалагічных матэрыялаў.

92. Абследаваныя археалагічныя аб'екты павінны быць пазначаны адпаведным нумарам на карце.

93. Кожны даследаваны археалагічны аб'ект павінен прадстаўляцца ў навуковай справаздачы планам, інструментальным ці візуальным, які складаецца ў пэўным маштабе і адлюстроўвае асаблівасці рэльефу і тапаграфічную сітуацыю. Для гарадзішчаў і іншых археалагічных аб'ектаў з адмысловым рэльефам, як правіла, прадстаўляецца яшчэ разрэз у тым жа маштабе, што і план археалагічнага аб'екта.

94. План археалагічнага аб'екта павінен мець лінейны маштаб, дакладную тапаграфічную прывязку да пастаянных арыенціраў на мясцовасці, у тым ліку ўказанне адлегласці і напрамку да населеных пунктаў, дарог, мастоў, геадэзічных пунктаў, тэлеграфных слупоў. Усе прывязкі павінны быць указаны ў тэксце навуковай справаздачы.

95. Пры адлюстраванні на плане рэльефу з дапамогай гарызанталей павінны ўказвацца берг-штрыхамі напрамак схілу і адзначацца вышыня сячэння гарызанталей.

96. Пры закладцы на археалагічным аб'екце шурфаў, зачыстак і невялікіх раскопаў усе яны павінны быць дакладна і ў маштабе зафіксаваны. У тэксце навуковай справаздачы ўказваюцца іх памеры, а таксама даецца апісанне стратыграфіі і атрыманага археалагічнага матэрыялу.

97. Палявыя фотаздымкі павінны найбольш поўна і падрабязна перадаваць асаблівасці рэльефу, тапаграфічнае становішча абследаваных археалагічных аб'ектаў і іх памер.

Навуковая справаздача павінна ўтрымліваць фотаздымкі ўсіх абследаваных археалагічных аб'ектаў, зачыстак, шурфаў, у тым ліку зачыстак і шурфаў, у якіх культурны слой адсутнічае.

98. Усе знойдзеныя падчас разведак археалагічныя матэрыялы павінны быць апісаны ў тэксце, прадстаўлены ў калекцыйным вопісе індывідуальных і масавых знаходак, а таксама ў дадатках.

ГЛАВА 8

НАВУКОВАЯ СПРАВАЗДАЧА АБ АРХЕАЛАГІЧНЫХ РАСКОПКАХ

99. Навуковая справаздача аб археалагічных раскопках павінна змяшчаць:

поўнае апісанне археалагічнага аб'екта, які даследаваўся археалагічнымі раскопкамі, з адлюстраваннем яго назвы, геаграфічнага месцазнаходжання, захаванасці, стану паверхні, тапаграфічных асаблівасцей, формы і памераў (калі яны вызначаюцца візуальна), межаў распаўсюджвання археалагічных артэфектаў, характарыстыкі культурнага пласта (слоя) (пры правядзенні шурфоўкі), усяго знойдзенага матэрыялу і гісторыі вывучэння;

сітуацыйны план археалагічнага аб'екта з дакладным абазначэннем у маштабе ўсіх раскопаў, траншэй, шурфаў, якія закладваліся даследчыкам у адпаведнасці з выданымі дазвалам, а таксама ў папярэдні час;

апісанне метадыкі археалагічных раскопак з абгрунтаваннем яе выбару;

планы і стратыграфічныя профілі ўсіх раскопаў, археалагічных аб'ектаў, мацерыка;

апісанне знойдзеных падчас археалагічных раскопак археалагічных матэрыялаў.

100. Кожны раскоп прадстаўляецца планам, у тым ліку на асобныя пласты, і профілямі сценак раскопу, бровак. Пры значнай глыбіні раскопу і археалагічным даследаванні шматслойных паселішчаў на кожны будаўнічы гарызонт (пласт) павінен рабіцца асобны план з пазначэннем лінейнага маштабу і напрамку свету.

101. На планы раскопу наносзяцца:

нівеліровачныя адзнакі (ці прадстаўляецца асобны план нівеліроўкі паверхні) дзённай паверхні і мацерыка. Гэтыя дадзеныя павінны паўтарацца на профілях;

размяшчэнне рэпера, у тым ліку з прывязкай да балтыйскай сістэмы вышынь; асаблівасці культурнага пласта (слоя);

усе выяўленыя археалагічныя аб'екты, а таксама індывідуальныя знаходкі з адзнакамі іх месцазнаходжання, у тым ліку глыбінь. Усе зафіксаваныя археалагічныя аб'екты нумаруюцца, прычым іх нумар выкарыстоўваецца ў тэкставай частцы навуковай справаздачи і чарцяжах.

102. Планы і профілі раскопу выконваюцца ў адным маштабе. На профілях адзначаюцца межы квадратаў, якія прадстаўлены на плане. У выпадку значнага па-

мяншэння агульнага плана раскопу дапускаецца рабіць планы асобных комплексаў (пабудовы, вогнішчы) у больш буйным маштабе.

Планы і профілі (разрэзы) археалагічных аб'ектаў таксама выконваюцца ў адным маштабе.

103. Пры археалагічным даследаванні ў раскопе каменных, цагляных ці драўляных архітэктурных пабудоў, акрамя іх падрабязнага апісання, планаў і профіляў раскопаў, прадстаўляюцца дакладныя планы пабудоў, разрэзы, фасіроўкі і іншыя архітэктурныя чарцяжы з указаннем лінейнага маштабу.

104. Профілі сценак раскопу ці бровак павінны дакладна адлюстроўваць стратыграфічную сітуацыю. Не дапускаецца абагульненая стратыграфія па некаторых профілях ці стратыграфічныя калонкі, якія адлюстроўваюць толькі частку профілю.

105. Усе выяўленыя ў раскопе археалагічныя аб'екты падрабязна апісваюцца ў гэксце з адзнакамі іх месцазнаходжання, памераў, формы, запаўнення і іншымі характарыстыкамі. На чарцяжах прадстаўляюцца іх профілі (разрэзы) з указаннем лінейнага маштабу.

106. Пакінутыя ў раскопе археалагічныя артэфакты павінны таксама быць адлюстраваны ў навуковай справаздачы з указаннем іх колькасці і фотафіксацыяй.

107. Пры археалагічных раскопках могільнікаў дадаткова прадстаўляецца абгрунтаванне неабходнасці раскопак і выбранай метадыкі. Даецца падрабязная характарыстыка кожнага даследаванага пахавання, усіх выяўленых у іх археалагічных аб'ектаў без залежнасці ад захаванасці, наяўнасці або адсутнасці антрапалагічных парэшткаў і знаходак.

108. На план могільніка з указаннем лінейнага маштабу і напрамкаў свету наносіцца ўсе знойдзеныя пахаванні з дакладным адлюстраваннем месцаразмяшчэння, формы, памераў і арыенціроўкі шкілетаў у магілах.

109. Апісанне кожнага пахавальнага комплексу павінна ўключаць поўную характарыстыку магільнага збудавання з адлюстраваннем памераў, формы, канструктыўных дэталей, запаўнення магільнай ямы, а таксама апісанне палажэння кожнага шкілета ў могільніку, пералік усяго інвентару пахавання з дакладным месцазнаходжаннем кожнай рэчы ў адносінах да шкілета.

Пры апісанні глыбінь неабходна указаць, ад якога ўзроўню праводзілася вымярэнне.

110. Кожнае пахаванне прадстаўляецца асобным планам у маштабе не менш за 1:10/1:20, на якім даюцца дакладныя контуры магільнай ямы (калі яны праглядаюцца), выявы шкілета і ўсіх рэчаў, якія выяўлены пры археалагічных раскопках, а таксама ўсе элементы пахавальнага абраду, у тым ліку падсыпкі, вогнішчы, рэшткі трунаў, з дакладнай фіксацыяй размяшчэння кожнай рэчы ў прасторы і нівелірнымі адзнакамі.

111. На плане ўсе рэчы пахавальнага інвентару і знаходкі з міжмагільнай прасторы нумаруюцца і апісваюцца (расшыфроўваюцца) у тлумачальных надпісах да плана.

112. Пры археалагічных раскопках курганоў прадстаўляюцца планы і, як правіла, не менш двух разрэзаў (профіляў) кожнага кургана, выкананыя ў адным маштабе. На планах і профілях курганоў пазначаюцца нівеліровачныя адзнакі, якія адлюстроўваюць усе асаблівасці будовы насыпаў, пахавальных элементаў і выяўленых пахаванняў. Кожны разрез кургана апісваецца з указаннем паслядоўнасці размяшчэння пахаванняў і стварэння насыпу.

У выпадку змяшчэння ў навуковую справаздачу паменшанага плана курганоў з выяўленымі пахаваннямі прыкладаецца план асобных пахаванняў у больш буйным маштабе.

113. Кожнае пахаванне прадстаўляецца на фотаздымках.

Глумачальныя надпісы пад фотаздымкамі, а таксама графічнай дакументацыяй павінны змяшчаць вычарпальную інфармацыю аб праведзеных работах і аб'екце археалагічнага даследавання.

ГЛАВА 9

НАВУКОВАЯ СПРАВАЗДАЧА АБ ВЫРАТАВАЛЬНЫХ (АХОЎНЫХ) АРХЕАЛАГІЧНЫХ ДАСЛЕДАВАННЯХ

114. Навуковая справаздача аб выратавальных (ахоўных) археалагічных даследаваннях у выглядзе археалагічных разведак і (або) археалагічных раскопак афармляецца ў адпаведнасці з патрабаваннямі глаў 7 і 8 дадзенай Інструкцыі.

115. Акрамя таго, навуковая справаздача аб выратавальных (ахоўных) археалагічных даследаваннях, у тым ліку археалагічным наглядзе, павінна змяшчаць:

вынікі фіксацыі вядомых археалагічных аб'ектаў на праектным матэрыяле;

вынікі абследавання зоны земляных, будаўнічых, меліярацыйных і іншых работ і фіксацыю выяўленых няўлічаных археалагічных аб'ектаў на праектным матэрыяле;

сітуацыйны план размяшчэння аб'екта археалагічнага нагляду ў межах ахоўнай зоны археалагічнага аб'екта;

пазначэнне аб'екта археалагічнага нагляду на тапаграфічнай карце з прывязкай да населеных пунктаў (або ў межах населенага пункта), а таксама на спадарожніковых здымках;

план зоны земляных, будаўнічых, меліярацыйных і іншых работ і (або) аб'екта археалагічнага нагляду з дакладным абазначэннем у маштабе ўсіх будаўнічых катлаванаў і траншэй з геадэзічнымі (нівеліровачнымі) адзнакамі, таксама на плане абазначаюцца раскопы, участкі праведзеных археалагічных даследаванняў, у тым ліку археалагічнага нагляду;

гістарычную і археалагічную даведку з поўнай характарыстыкай археалагічнага аб'екта, апісаннем месцаразмяшчэння зоны земляных, будаўнічых, меліярацыйных і іншых работ;

характарыстыку метадыкі выратавальных (ахоўных) археалагічных даследаванняў, у тым ліку археалагічнага нагляду, з абгрунтаваннем яе выбару;

даведку аб папярэдніх параметрах і плошчы земляных, будаўнічых, меліярацыйных і іншых работ, у тым ліку будаўнічых катланаў і траншэй у адпаведнасці з практным матэрыялам, а таксама інфармацыю аб фактычных аб'ёмах і плошчы праведзеных археалагічных даследаванняў.

116. Прадстаўленне вынікаў археалагічнага нагляду ў зоне земляных, будаўнічых, меліярацыйных і іншых работ ажыццяўляецца ў адпаведнасці з практным матэрыялам, у якім абазначаны будаўнічыя ўчасткі, катлаваны, траншэі. Пры наяўнасці культурных напластаванняў кожны ўчастак прадстаўляецца графічнай фіксацыяй стратыграфіі сценак і фотафіксацыяй. Даследаваныя значныя археалагічныя аб'екты паказваюцца на асобных планах.

На планах прадстаўляюцца таксама нівеліровачныя адзкі (ці прадстаўляецца асобны план нівеліроўкі паверхні), якія павінны паўтарацца на профілях сценак будаўнічых катланаў і траншэй.

Планы і профілі будаўнічых катланаў і траншэй выконваюцца ў адным маштабе. На профілях адзначаюцца межы квадратаў, якія прадстаўлены на плане. У выпадку значнага памяншэння агульных планаў і профіляў робяцца планы асобных археалагічных аб'ектаў у больш буйным маштабе.

Калекцыйны вопіс знаходак (індывідуальных, масавых) павінен мець указанне на парадкавы і калекцыйны нумары знаходкі, лакалізацыю знаходак і быць звязаны адпаведнымі спасылкамі з тэкстам і ілюстрацыйным матэрыялам.

117. Профілі будаўнічых катланаў і траншэй, у якіх захаваліся рэшткі культурнага пласта (слоя), павінны дакладна адлюстроўваць стратыграфічную сітуацыю. Не дапускаецца прадстаўленне абагульненай стратыграфіі па некаторых профілях ці стратыграфічных калонках, якія адлюстроўваюць толькі частку профілю.

118. Усе выяўленыя падчас археалагічнага нагляду археалагічныя аб'екты і археалагічныя артэфакты дакладна і падрабязна прадстаўляюцца ў навуковай справаздачы, у тым ліку ў тэкставай частцы, чарцяжах, малюнках і фотаздымках з маштабнай лінейкай і пазначэннем напрамкаў свету.

119. Фотаздымкі, якія прадстаўляюцца ў навуковай справаздачы аб праведзеных выратавальных (ахоўных) археалагічных даследаваннях, павінны адлюстроўваць усе стадыі археалагічных даследаванняў, асабліва ў выбранай метадыкі, параметры і плошчу земляных, будаўнічых, меліярацыйных і іншых работ, у тым ліку будаўнічых катланаў і траншэй, у адпаведнасці з практным матэрыялам.

(назва навуковай арганізацыі або музея)

Справа № _____

Зацверджана

Нацыянальнай акадэміяй навук Беларусі _____

(дата, пасада, прозвішча, подпіс)

(прозвішча, асабістае імя, імя па бацьку (калі такое маеца) трымальніка дазволу)

**НАВУКОВАЯ СПРАВАЗДАЧА
аб правядзенні**

(від археалагічных даследаванняў (разведкі, раскопкі, нагляд)

(назва археалагічных аб'ектаў, іх лакалізацыя згодна з сучасным

адміністрацыйна-тэрытарыяльным размяшчэннем, год правядзення работ)

Узгоднена

(прозвішча, подпіс кіраўніка навуковай арганізацыі або музея, у якіх падрыхтавана справаздача; дата, пячатка)

Разгледжана

(назва структурнага падраздзялення дзяржаўнай навуковай установы «Інстытут гісторыі НАН Беларусі»)

(дата, пасада, прозвішча, подпіс, іншыя звесткі)

Прынята

(назва структурнага падраздзялення дзяржаўнай навуковай установы «Інстытут гісторыі НАН Беларусі», дзе будзе прымацца навуковая справаздача)

(дата, пасада, прозвішча, подпіс, іншыя звесткі)

(месца і год падрыхтоўкі навуковай справаздачы)

ВЫДАНИ ІНСТЫТУТА ГІСТОРЫ НАН БЕЛАРУСІ ПА АРХЕАЛАГІЧНАЙ ТЭМАТЫЦЫ

