

НАЦЫЯНАЛЬНАЯ АКАДЭМІЯ НАВУК БЕЛАРУСІ

Інстытут гісторыі



ARS LONGA

НАВУКОВЫЯ ДАСЯГНЕННІ І ПЕРСПЕКТЫВЫ

Зборнік навуковых артыкулаў

Заснаваны ў 2024 годзе

Выпуск 2

Мінск
«Беларуская навука»
2025

ЗМЕСТ

Ад укладальнікаў	3
------------------------	---

АРХЕАЛОГІЯ

<i>Портнов Д.</i> Знаки и символы на керамике железного века в германском культурном круге на примере погребальной урны из д. Белая Лодзинского воеводства.....	5
<i>Корженевский Е.</i> История исследования колочинской культуры V–VII вв.....	17
<i>Гаршкоў А.</i> Археалагічныя і геалагічныя даследаванні Л. Савіцкага на тэрыторыі Беларусі.....	28
<i>Ятин П.</i> Новые данные по бронзовому веку Речицкого Поднепровья (по материалам поселений Сведское-2, Унорица-3, Унорица-4).....	34
<i>Лучшева В., Кухарева Е.</i> Организация и практическая реализация охраны памятников археологии в БССР в 1945–1991 гг.....	42

ГІСТОРЫЯ БЕЛАРУСІ

<i>Ярошук В.</i> Специфика формуляра великокняжеских привилеев XV–XVI вв. (по материалам Метрики Великого Княжества Литовского)	51
<i>Крупко М.</i> Место приходского духовенства в церковной структуре Великого Княжества Литовского XVI в.	61
<i>Зубовіч Я.</i> Арганізацыя адукацыі ў навучальных установах пратэстанцкай царквы на тэрыторыі Вялікага Княства Літоўскага ў сярэдзіне XVII – XVIII ст. у польскай гістарыяграфіі	72
<i>Бохан Ф.</i> Сродкі палітычнай барацьбы шляхты ў Вялікім Княстве Літоўскім у канцы XVII – першай палове XVIII ст.	80
<i>Дернович Е.</i> Государственная канцелярия Великого Княжества Литовского: структура и состав должностных лиц (1698–1793 гг.).....	90
<i>Данченко А.</i> Восстание 1863–1864 гг. на страницах газеты «Нью-Йорк таймс».....	98
<i>Пецокевіч Т.</i> Развіццё пажарнай аховы гарадоў БССР у перыяд НЭПа (1921–1928 гг.)... ..	104
<i>Бароўская В.</i> Пытанне экспарту дуба з БССР у Польшчу ў 1921–1939 гг.	110
<i>Каплиев А.</i> Особенности медицинского обеспечения населения Западной Беларуси в 1930-х гг.	115
<i>Колобаева У.</i> Медицинское обеспечение и санитарно-просветительская работа в партизанских отрядах на территории Беларуси (1941–1944 гг.)	129
<i>Брилёва Т.</i> Переселение белорусов из Польши в БССР в 1944–1945 гг.	134
<i>Денисов М.</i> Восстановление и деятельность Физико-технического института Академии наук БССР (1945–1955 гг.).....	139

<i>Юркевич О.</i> Защита права собственности советских граждан: к вопросу о восстановлении законности при освобождении БССР в годы Великой Отечественной войны	143
<i>Правилова Д.</i> Художественное образование в системе высшей школы Советской Беларуси (1944–1965 гг.): историография проблемы	148
<i>Синковец А.</i> Материальные историко-культурные ценности Беларуси в зеркале отечественной историографии советского периода (1945–1991 гг.)	156

УСЕАГУЛЬНАЯ ГІСТОРЫЯ І МІЖНАРОДНЫЯ АДНОСІНЫ

<i>Кондратенко А.</i> Междинастические брачные союзы половцев с древнерусской политической верхушкой: от конфронтации к миру	164
<i>Тацый М.</i> Столкновение культур: выборы на престол Речи Посполитой 1572–1575 гг.	170
<i>Розмысл Е.</i> Тяжелая кавалерия и пехота в сражениях при Леньяно (1176 г.) и Куртре (1302 г.)	174
<i>Галуцка Е.</i> Судебная система в Ревеле по данным кодекса любекского права 1282 г.	184
<i>Головашкин В.</i> Видоизменение правовой основы русско-ганзейских отношений в первой трети XV в.	193
<i>Лебедева А.</i> Положение ганзейских купцов в Бергене до 1343 г. в историографии	200
<i>Якунина В.</i> Торговая стратегия магистрата Нарвы в отражении судебных и досудебных разбирательств	209
<i>Сидорович Е.</i> Юридическое и социальное положения религиозных меньшинств Королевства Кастилия и Леон по «Семи Партидам» Альфонсо Мудрого	219
<i>Старжинская О.</i> Социально-экономические и культурные трансформации в жизни 30 миссий иезуитской провинции Парагвай в 1756–1810 гг.	225
<i>Барнюк А.</i> Комплекс мерапрыемстваў Народнага камісарыята асветы Данецка-Крыва-рожскай Савецкай Рэспублікі ў сферы навукі, адукацыі, культуры і друку ў першай палове 1918 г.	236
<i>Латышев К.</i> Методологические подходы и лакуны в постсоветской российской историографии государственно-старообрядческих отношений в СССР 1920-х гг.	242
<i>Платонов К.</i> Образы польской власти в советской пропаганде (1939–1941 гг.)	249
<i>Курбанов Н., Тихонов Н.</i> Сравнительный анализ современных подходов к идентичности де-факто политий на примере Абхазии в 1992–2008 гг.	257
<i>Саватеева Д.</i> Социальная поддержка семей, детей и молодежи в ФРГ (2005–2021 гг.)	264

АРХЕАЛОГИЯ

УДК 903.23'13.08"638"(438)

ЗНАКИ И СИМВОЛЫ НА КЕРАМИКЕ ЖЕЛЕЗНОГО ВЕКА В ГЕРМАНСКОМ КУЛЬТУРНОМ КРУГЕ НА ПРИМЕРЕ ПОГРЕБАЛЬНОЙ УРНЫ ИЗ д. БЕЛАЯ ЛОДЗИНСКОГО ВОЕВОДСТВА

SIGNS AND SYMBOLS ON THE ROMAN PERIOD CERAMICS IN THE GERMAN CULTURAL SPHERE ON THE EXAMPLE OF A FUNERARY URN FROM BIAŁA, ŁÓDŹ VOIVODESHIP

Д. Портнов

D. Portnov

Институт истории НАН Беларуси, г. Минск, Республика Беларусь

Institute of History of the NAS of Belarus, Minsk, Republic of Belarus

***Аннотация.** Германские племена на протяжении железного века занимали обширные территории Европы. Некоторые их представители проникли и на территорию современной Беларуси и известны нам под терминами пшеворской и вельбарской культур. Благодаря археологическим исследованиям и сохранившимся данным из античных источников, мы можем многое узнать о материальной культуре этих сообществ. Однако духовная составляющая их жизни остается во многом неизвестной. В этой статье, на примере погребального сосуда, найденного на могильнике пшеворской культуры возле д. Белая Лодзинского воеводства, мы покажем одну из форм религиозной жизни древних германцев.*

***Abstract.** Germanic tribes occupied vast territories of Europe during in the Roman period, some of their representatives penetrated into the territory of modern Belarus and are known to us under the terms of the Przeworsk and Wielbark cultures. The material culture of these communities can be extensively studied through archaeological research and preserved data from ancient sources. The spiritual aspect of their lives is not widely known. In this article, we will show one of the forms of religious life of the ancient Germans on the example of a burial vessel found at the burial site of the Przeworsk culture near the village of Biała.*

***Ключевые слова:** археология, железный век, пшеворская культура, керамика, погребальная урна из д. Белая, символика, орнамент.*

***Keywords:** archaeology, Iron Age, Przeworsk culture, pottery, funerary urn from Biała, symbolic, ornament.*

Первое массовое использование керамики с фигуративными изображениями на территории Центральной Европы отмечается в бронзовом веке и связано с деятельностью представителей лужицкой культуры [13, с. 75]. При этом наблюдается следующая тенденция: наиболее сложные с точки зрения техники изготовления мотивы характерны для более древних периодов, в то время как

изображения и мотивы более поздних периодов упрощены. В целом фигурная орнаментация в лужицкой культуре была очень сложной, также широко были распространены глиняные фигурки людей, животных, рыб и птиц [11, с. 30]. В большинстве случаев сакральные символы наносились на верхнюю часть брюшка сосуда, и они всегда сочетались с геометрическими мотивами. Мотивы, изображенные на керамике лужицкой культуры, можно условно разделить на две группы: *декоративный* и *сюжетный*.

Первая группа, более многочисленная, представлена изображениями, на которых фигуры животных или людей расположены в ритмической последовательности, и скорее всего могут рассматриваться как декоративный геометрический мотив [11, с. 108]. Помимо человеческих и животных мотивов, там могли быть изображены и утилитарные приспособления, такие как, например, луки и повозки. Указанные изображения выполнены с помощью техники прочерчивания и, гораздо реже, – с использованием наклепных элементов.

Вторая группа, не столь многочисленная, выполнена с использованием сюжетных представлений, таких как, например, на сосудах из Бискупина, Климонтова, Лаз или Собеюхов [11, с. 109]. Два последних характеризуются наиболее репрезентативными сценами. Так, на сосуде из Лаз, тщательно вылощенном и вычерненом, можно увидеть человеческую фигуру с луком, антропоморфные фигуры, сидящие на животных, а также изображение рогатых животных (оленьевые). И животные, и люди изображены схематично, в виде единичных борозд, но с большим количеством анатомических деталей. Антропо- и зооморфные изображения сопровождаются геометрическими мотивами: линиями, прочерченными вокруг шеи сосуда, и большими треугольниками, с вписанными в них кругами. Наиболее вероятно, здесь речь можно вести о попытке изобразить сцену охоты. Еще более сложный мотив представлен на сосуде из Собеюхова. Он состоит из трех отдельных повествовательных сцен: двух фигур всадников, стоящих друг за другом; двух пеших воинов, держащих щиты и копья; четырехколесной повозки, запряженной парой животных. Указанные сцены иногда интерпретируются как военная или церемониальная процессия [11, с. 111–113].

Фигуративные изображения появляются и на керамике поморской культуры, которая в раннем железном веке быстро распространилась в области, занятые ранее поселениями лужицкой культуры. Главным образом они использовались на лицевых урнах – наиболее характерном погребальном элементе указанной археологической культуры [13, с. 87; 20]. Наряду со схематичными изображениями лиц, на урнах изображался животный мир, растения, оружие и одежда, повозки и солярные символы. Линии, выполненные техникой прочерчивания, обычно заполнялись белой инкрустацией; подобное не встречается на керамике лужицкой культуры.

Под конец латенского периода и на протяжении римского периода фигуративные изображения на керамике встречаются все реже [5, с. 87]; на территории всего германского культурного круга в Северной, Центральной и Западной Европе известно чуть более сотни сосудов, украшенных подобным образом [4, с. 11].

Большинство из них – лепные, только единичные экземпляры были сделаны с помощью гончарного круга. Как и в случае с лужицкой культурой, большая часть из них были выполнены с использованием техники прочерчивания и наклепных элементов, но также известны и примеры прокатывания штампом.

На территории Беларуси, где германский культурный круг был представлен главным образом вельбарской культурой и некоторым количеством элементов пшеворской культуры, подобной керамики обнаружено не было, но в областях, занятых представителями указанных культур (главным образом пшеворской), было обнаружено по меньшей мере 13 сосудов этого типа [5, с. 88]. Все они являлись частью погребального инвентаря. Не стала исключением и интересующая нас погребальная урна из могильника в д. Белая (рис. 1), которая выделяется из всех найденных сосудов наличием фигуративных изображений на ножке.

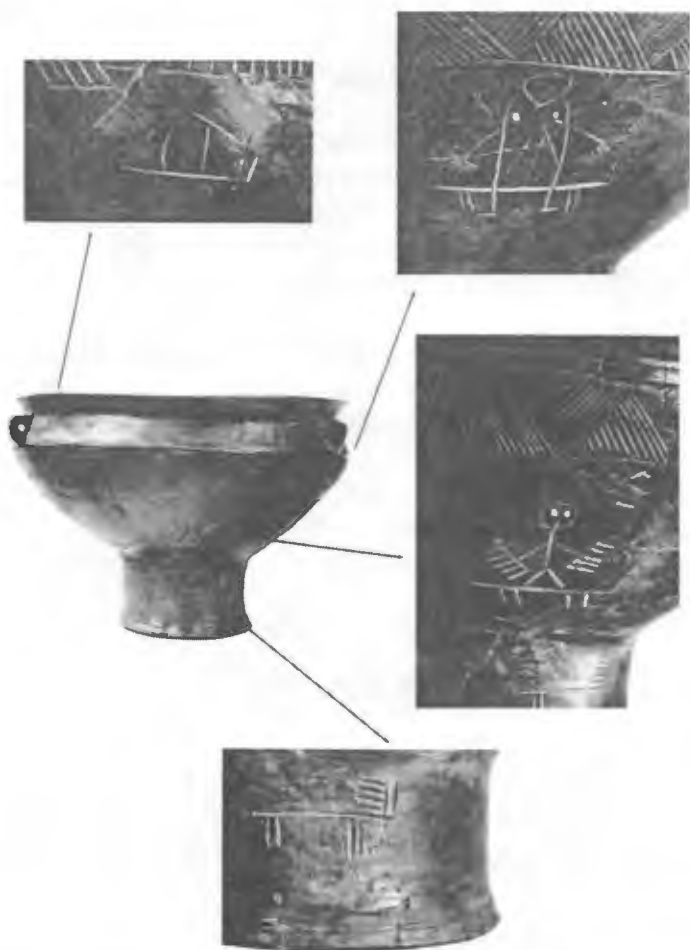


Рис. 1. Погребальная урна с фигуративными изображениями. Д. Белая, Згежский повет, Лодзинское воеводство [16, taf. V, VII–IX]

Деревня Белая расположена в Згежском повете Лодзинского воеводства, в 10 км на север от г. Лодзь [23, с. 175]. В ее юго-восточной части, неподалеку от современного кладбища, на 180 м южнее костела Святых Петра и Павла, в 1936 г. был открыт могильник пшеворской культуры [26, с. 140], большинство документации из которого было утеряно во время Второй мировой войны. Оставшиеся материалы проанализировал и в 1970 г. опубликовал Т. Макевич [23].

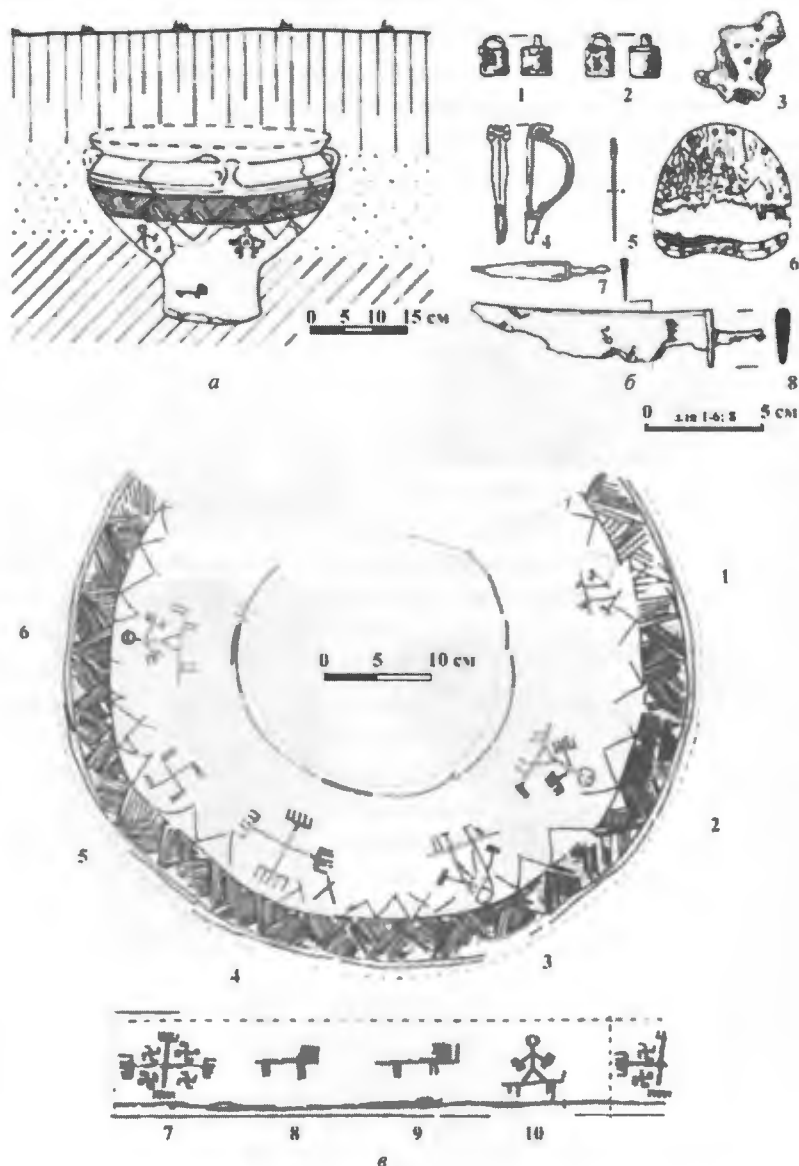


Рис. 2. Схема (а) и инвентарь (б: 1-8) захоронения № 30; фигуративный орнамент (в) на погребальной урне. Могильник в д. Белая, Згежский повет, Лодзинское воеводство, Республика Польша [23, tabl. 26; 16, с. 46; 5, s. 91, гус. 4]

В своей работе ему удалось установить расположение 43 погребений, а также их инвентарь. В дальнейшем материалы могильника использовались в различных работах, посвященных отдельным группам находок, например *terra sigillata* [32].

Имеющиеся материалы позволяют предположить, что могильник использовался несколькими поселениями пшеворской культуры, ближайшее из которых было открыто в нескольких сотнях метров восточнее, в д. Воля Браницкая [25, с. 100]. Большинство захоронений – урновые, только 4 – ямные. В пяти случаях отмечается нетипичное для пшеворской культуры использование каменных конструкций. На основе погребального инвентаря Т. Макевич выделил 10 женских и 12 мужских захоронений [23]. Наиболее интересным же видится погребение № 30 (рис. 2, а), что связано с нахождением в нем богато орнаментированной, большой, биконической вазы на высокой ножке.

Помимо погребальной урны инвентарь захоронения включал следующие фрагменты [23, с. 189]:

1. Светло-зеленое оплавленное стекло (рис. 2, б: 3).
2. Железный нож длиной 12,8 см, с отделенным гардой хвостовиком и с большим углублением вдоль обуха (рис. 2, б: 8).
3. Второй нож, чуть более короткий (12 см), но схожей конструкции (рис. 2, б: 7).
4. Костяной гребень, изготовленный из одной пластины, полукруглой формы (тип – Thomas A1), украшенный орнаментом из кругов и точек (рис. 2, б: 6).
5. Железная игла с ушком (рис. 2, б: 5).
6. Железная фибула (тип А.158) длиной 5,2 см, с подогнутой ножкой и короткой четырехвальной пружинной с верхней тетивой (рис. 2, б: 4).
7. Две ведровидные подвески с прикрепленной изнутри дужкой; биметаллические: железо, покрытое бронзой (рис. 2, б: 1, 2).

Перечисленный набор вещей однозначно указывает на женское погребение. Фибула VI группы Альмгрена, приближенная к типу 158, дает возможность датировать погребение от фазы C1¹ до начала периода Великого переселения

¹ Данная хронологическая система Эггерса – Годловского широко распространена в центральной европейской археологии. В упрощенном виде ее можно представить следующим образом: Латенский период поделен на фазы – LT A (480–420 гг. до н. э.), LT B1 (420–330 гг. до н. э.), LT B2 (330–260/250 гг. до н. э.), LT C1 (260/250–220 гг. до н. э.), LT C2 (220–120 гг. до н. э.), LT D1 (160–60 гг. до н. э.), LT D2 (60 г. до н. э. – рубеж эр), при этом для территорий, не занятых кельтским населением, для фаз LT C2–D2, выделяется младший предримский период (фаза А). В результате получаем следующее соответствие: A1 = LT C2, A2 = LT D1, A3 = LT D2. Латенский и младший предримский периоды сменяет римский период (ранний, фаза В, и поздний, фаза С), который (оставив в стороне переходные этапы, такие, например, как B2/C1–C1a) мы делим на следующие фазы: B1 (рубеж эр – 80 г. н. э.), B2a (80–110/120 гг. н. э.), B2b (110/120–160 гг. н. э.), C1a (160–210/230 гг. н. э.), C1b (210/230–260 гг. н. э.), C2 (260–310 гг. н. э.), C3 (310–375 гг. н. э.). Римский период сменяет эпоха Великого переселения народов, фаза D (375–476 гг. н. э.), в восточноевропейской археологии иногда выделяют дополнительную фазу E (V–VI вв. н. э.), таким образом относя славянскую экспансию не к раннему Средневековью, а позднему периоду эпохи Великого переселения народов.

народов [3, с. 75–76]. Ведровидные подвески можно только в общем датировать фазами С1 и С2. В свою очередь костяной гребень типа Thomas A1 является хронологическим маркером фаз В1 и В2, подобного рода формы изредка встречаются в фазе С1 [31, с. 56–57]. В литературе захоронение № 30 обычно датируют фазой В2/С1 [5, с. 96], хотя, возможно, его следует отнести к фазе С1.

Как уже было неоднократно сказано, наиболее интересным артефактом из захоронения № 30 выступает погребальная урна. Биконическая лепная ваза имела широкое устье (38 см), более чем в два раза превышающее диаметр дна (15 см), высота сосуда составляла 28 см [5, с. 96]. Поверхность была тщательно вычерчена и заглажена. В нижней части шейки, по линии максимального расширения сосуда, размещено три ушка. В верхней части брюшка, ниже линии максимального расширения сосуда, находится узор из повторяющихся элементов в виде косых линий, складывающихся в треугольники с вершинами вверх и вниз. В верхней и нижней части мотив ограничен прямыми горизонтальными линиями. Под нижней линией расположен зигзагообразный орнамент, под которым в свою очередь виднеются шесть гравированных фигуративных изображений. Три из них находятся точно на линии ушек, остальные три – симметрично между ними (рис. 2, в: 1–6). Еще четыре изображения (рис. 2, в: 7–10) можно увидеть на высокой ножке сосуда, отделенной от брюшка горизонтальной рифленой линией. Все мотивы, размещенные на погребальной урне, первоначально были заполнены белой инкрустацией. Ниже приводится описание фигуративных изображений в порядке, соответствующем нумерации на рис. 2, в:

1. Частично сохранившийся рисунок в виде прямоугольника, поврежденно-го в верхней части, от которого отходят две диагональные линии, заканчивающиеся двумя «граблями». Правая линия заканчивается пятью перпендикулярными линиями, а левая – тремя. Под прямоугольником проходит прямая горизонтальная линия, завершающаяся с правой стороны вертикальным штрихом. В нижней части линии с двух ее сторон вниз отходят двойные параллельные черточки. Можно предположить, что на этом схематическом рисунке изображена человеческая фигура, сидящая на каком-то животном (лошади?) (рис. 2, в: 1).

2. Изображение человеческой фигуры верхом на каком-то животном (лошади?). Голова человека изображена в виде круга с двумя точками внутри. Туловище представляет собой вертикальную линию. Сверху и снизу от нее отходят две линии по диагонали вниз, символизируя руки и ноги. Пара «рук» заканчивается «граблями» (пальцами), состоящими из пяти перпендикулярных линий. Под «ногами» человеческой фигуры видна слегка изогнутая горизонтальная линия, от которой вверх отходят две черточки, вероятно, символизирующие голову животного (лошади?), а вниз – еще четыре, изображающие ноги (рис. 2, в: 2).

3. Изображение, сочетающее мотивы первого и второго рисунков, которое также может быть интерпретировано как изображение всадника на лошади. Человеческая фигура (всадник), в отличие от изображения № 2, дополнена вертикальными линиями, которые могут быть попыткой изобразить элементы

костюма (юбка? платье?). Круги, расположенные ниже головы, могут символизировать грудь. В таком случае это могло бы быть попыткой изображения женщины, возможно, сидящей боком на животном. На левой руке у нее восемь пальцев (если здесь вообще можно говорить о пальцах), а на правой – семь. Отображение верхового животного аналогично изображению 2 (рис. 2, в: 3).

4. Изображение «креста», концы которого заканчиваются «граблями» с пятью черточками на конце, похожими по форме на руки человеческих фигур, описанных ранее (рис. 2, в: 4).

5. Солярный символ, свастика, левосторонняя, с двойными концами (рис. 2, в: 5).

6. Копия изображения № 2, за исключением того, что количество пальцев у человеческой фигуры – четыре (на левой руке) и пять (на правой) (рис. 2, в: 6). Это изображение является последним в верхнем мотиве и завершает первый фриз.

7. Крест, аналогичный изображению № 4, между лучами которого помещены четыре маленькие правосторонние свастики. Левая нижняя свастика и правая верхняя свастика имеют двойные концы (рис. 2, в: 7).

8. Изображения животного (лошади? оленя?), аналогичное рисункам № 2 и 6 с верхнего фриза. Отличием является наличие четырех параллельных горизонтальных линий, выходящих из двойной вертикальной линии, символизирующей голову животного. Это могло быть попыткой изобразить гриву или рога, последнее, однако, исключало бы в данном случае лошадь (рис. 2, в: 8).

9. Копия изображения № 8 (рис. 2, в: 9).

10. Изображение человеческой фигуры верхом на животном, аналогично изображениям № 2 и 6 с верхнего фриза. Два круга (символизирующие глаза?), однако, расположены не внутри контура головы, а по его краям (рис. 2, в: 10).

Знаки и символы – важная часть духовной культуры. Зачастую одинаковые мотивы встречаются в разных, далеких друг от друга культурах, при этом неся абсолютно противоположное значение. Анализируя изображения на погребальной урне из д. Белая, нам вряд ли удастся достоверно установить, какие смыслы хотели передать создатели сосуда. Было ли это послание обращено к современникам или к мертвым? А может быть, к богам, которым поклонялось это население? Об этом можно рассуждать только теоретически, обращаясь к современным знаниям, основанным на опыте культурной антропологии и теории символов.

Наиболее очевидными из всех представленных элементов являются антропоморфные изображения. Они встречаются на многих сосудах с фигуративным орнаментом [4, с. 152–161]. На сосуде из д. Белая изображено в общей сложности пять человеческих фигур. Они сильно стилизованы и схематизированы, выделены наиболее важные части тела: голова, туловище и конечности. Голова изображена в виде кружка, в котором у трех фигур находятся два меньших круга, вероятно, обозначающих глаза. В каждом из случаев руки сильно преувеличены и имеют граблевидную форму. Повторение этого элемента не может

быть случайным. Гендерные различия в этих человеческих фигурах можно увидеть в том, как изображен торс: с одной линией (рис. 2, *в*: 2, 6, 10) – может говорить о мужских фигурах, а с двумя, перпендикулярно идущими вниз (рис. 2, *в*: 1, 3), – о длинной одежде, характерной для женских фигур [23, с. 221].

Размещение антропоморфных фигур на животных может дополнительно идентифицировать их пол (как мужской) и подчеркивать их высокий социальный статус. В германском культурном круге всадниками могли быть представителями только двух социальных групп: воины и племенная аристократия [17, с. 104]; останки, найденные в урне, однако, принадлежат женщине. Могла ли она иметь столь же высокий статус?

Позы, жесты и характер фигур очень однообразны: они кажутся неподвижными, в них трудно найти движение и динамизм. Отсутствует перспектива – изображения получились одномерными и плоскими. Однако совокупность перестановок наводит на мысль о сюжете: похоронная процессия высокопоставленной женщины, хотя это может быть интерпретировано и как сцена из ее повседневной жизни или образ загробного мира. Схематичность и схожесть изображений позволяет предположить о наличии определенного канона нанесения символики.

Несколько сложнее интерпретировать зооморфические изображения. Они выполнены столь же условно, как и антропоморфные. Противопоставление изображений (рис. 2, *в*: 2, 3, 6, 10 и 8, 9) позволяет рассматривать их как изображения двух разных видов животных. На последних двух не изображены всадники, что позволяет интерпретировать горизонтальные черточки в районе головы как рога, а следовательно, этих животных отнести к семейству оленевых. Кроме того, в пользу этой теории говорит и тот факт, что мотив оленя популярен в германских культурах и встречается гораздо чаще, чем изображения лошади [4, с. 173]. В свою очередь, о важности лошади в пшеворской культуре свидетельствуют многочисленные отдельные захоронения этих животных (или их фрагментов) [14, с. 115–116; 33, с. 52; 35, с. 142], а также нахождение лошадей (или их фрагментов) в погребениях воинов [10, с. 270].

Лошадь также занимает видное место в скандинаво-германской мифологии. Так, в «Старшей Эдде» упоминается Слейпнир [1, с. 214, 345, 675] – восьминогий конь Одина, способный перенести всадника в страну мертвых, а в «Песне о Нибелунгах» [1, с. 269, 275, 683] появляется его потомок, конь героя Зигфрида – Грани. В других культурах, например в греческой, лошади также занимали важное место [28]. Можно упомянуть четверку, тянущую золотую колесницу Гелиоса, или крылатого коня Пегаса, который изображается как посредник между реальным и загробным миром. Аналогичная функция взаимодействия с загробным миром связана с лошадьми в мифологии разных народов [19, с. 237–238].

В литературных произведениях высказывается предположение, что всадники на погребальной урне из д. Белая – изображение каких-то божеств или даже их процессии [4, с. 187; 12, с. 271–273; 16, с. 66]. Однако, учитывая скудость богов-всадников в германской мифологии, теория о коне как существе-

«посреднике» выглядит более вероятной. В античных источниках также склоняются к подобной интерпретации. В своем труде «О происхождении и местоположении германцев» Тацит, помимо описания случаев погребения умерших вместе с лошастью [7, с. 364, ст. 27], упоминает об отношении к этим животным как к доверенным лицам богов [7, с. 357 ст. 10].

Возвращаясь к оленьим мотивам в германском культурном круге, стоит отметить, что данное животное также присутствует в «Старшей Эдде». В ней упоминаются четыре сидящих на Мировом древе оленя: Дейнн, Двалинн, Дюнейрр и Дюрасрор [1, с. 213], которые могут быть связаны с временами года, сторонами света или фазами луны. Ф. Магнусен, отталкиваясь от возможных переводов этих имен, предположил, что это аллюзия на ветер, разрывающий облака [22, с. 144]. Очередной олень, встречающийся в «Старшей Эдде» под именем Эйктюрнир, символизирует исток всех рек. Однако об оленях и их значении для германских племен не упоминается в источниках римского периода. Только в «Гетике» Иордана можно найти краткое упоминание об олене, который помог гуннам переправиться через Керченский пролив [15, с. 85, ст. 124].

Археологические источники также не дают существенной информации о культурном значении этого животного. Захоронения с останками оленя редки и обычно содержат лишь фрагменты рогов [27, с. 276; 30, с. 286], которые зачастую использовались для изготовления гребней [29, с. 260], а иногда и браслетов, как, например, в случае с захоронением из Тиргшор в Румынии [29, с. 289]. При этом стоит отметить, что рога оленя встречаются и в местах для жертвоприношений той же пшеворской культуры [24, с. 124].

В случае если все же на вазе изображен олень, то привлекают внимание горизонтально направленные рога. Довольно часто подобным образом это животное изображают в геральдике. Этот мотив очень популярен в Германии и Англии [9, с. 209–211]. Трудно сделать из этого далеко идущие выводы, но можно, однако, отметить давнюю традицию почитания этого животного на этих территориях.

Последним мотивом, присутствующим на урне, является геометрический орнамент, центральный элемент которого – два креста, в один из которых вписаны четыре свастики. Оба креста имеют окончания, похожие на изображения конечностей (рук) антропоморфных фигур. Это можно интерпретировать как скрещенные руки, а преувеличение этих форм должно было придать им еще более глубокий смысл [4, с. 155]. В христианском мире визуально близким к кресту, изображенному на погребальной урне из д. Белая, является так называемый Иерусалимский крест. Этот символ был призван обозначать четыре стороны света, по которым распространялось учение Христа [8, с. 103].

Со знаком креста нераздельно связана свастика. Появилась она из вписанного в круг креста, путем разрыва линий окружности и превращения ее в квадрат [21, с. 440]. Споры о происхождении и значении свастики не утихают с середины прошлого века. В основном это было связано с бурным развитием археологии, когда орнамент в виде свастики был обнаружен на всех обитаемых

континентах: от Ближнего и Среднего Востока через Европу, Центральную Азию и Дальний Восток, обе Америки, Полинезию и Африку. Свастика является планетарным символом [6, с. 390–391], в отличие от других примитивных знаков, возникших независимо в разных частях света и в разные эпохи, свастику некоторые исследователи считают первым символом, который был слишком сложен, чтобы появиться случайно [34, с. 244].

Хотя ее происхождение и эволюция остаются спорными, считается, что в древних культурах, включая железный век, она была прежде всего солярным символом [6, с. 391; 18, с. 177; 21, с. 40]. Свастики с различными изгибами концов креста (влево или вправо) могли символизировать половину солнечного цикла и, соответственно, две половины года. Это основано на смещении точек восхода солнца с севера на юг (слева направо) при переходе от лета к зиме, и наоборот, с юга на север (справа налево) – от зимы к лету. Такое представление о времени функционировало в первобытных обществах с начала времен, а также упоминается в античных источниках [2, кн. IV; 11, 17]. Однако нельзя полностью исключать и другие интерпретации, например, гипотезу, рассматривающую левостороннюю свастику как «женский» пол, а правостороннюю – как «мужской» пол [18, с. 339]. Изменения, отражаемые символом свастики, могут также относиться не к временам года, а к чередованию ночи и дня [21, с. 441–442].

При каждой попытке интерпретировать сакральные изображения минувших эпох, основная проблема заключается в определении наиболее вероятного значения каждого из символов. Несмотря на уже значительное количество исследований, посвященных этой теме, до сих пор ведутся споры о значении как отдельных символов, так и всего нарратива в целом. Главная дилемма заключается в том, что один и тот же символ может нести совершенно разное значение в зависимости от эпохи, местной традиции и, прежде всего, системы верований.

На раннем этапе своего развития, когда человек предпринимал попытки преодолеть природу, – геометрически правильная фигура как основа искусства могла противостоять различным хаотичным формам природы. Поэтому геометрические фигуры и знаки могли рассматриваться как носители мощной магической силы, способной помочь человеку в его борьбе с враждебными злыми силами анимистически воспринимаемой природы. Первобытное искусство обладает собственной символикой, зачастую не совсем понятной либо и вовсе непостижимой для цивилизованного человека. Поэтому идея, заложенная в том или ином изображении, может иметь совершенно иной смысл, а ее современная интерпретация может не соответствовать намерениям и идеям создателей.

Примером такой разнообразной и совершенно различной интерпретации и символического значения может служить свастика, неоднократно упоминаемая в этой работе. В современной Индии она ассоциируется с процветанием и счастьем, в то время как в Европе, особенно в наше время, этому знаку придается совершенно иное значение. Поэтому вопрос о том, являются ли оба фриса попыткой зафиксировать определенное событие, вероятнее всего погребальную церемонию, или же чем-то другим, останется для нас навсегда открытым.

Таким образом, анализируя подобного рода находки, ученые ставят перед собой цель не столько поиска ответов, сколько попытки вдохновить людей на дальнейшие археологические изыскания, ведь ничто не захватывает воображение человека, как очередная тайна или загадка.

Литература

1. *Беовульф*. Старшая Эдда. Песнь о Нибелунгах ; пер. В. Тихомирова, А. Корсуна, Ю. Корнеева. – М. : Худож. лит., 1975. – 752 с.
2. *Павсаний*. Описание Эллады / Павсаний ; пер. С. П. Кондратьева. – СПб. : Алетея, 1996. – Т. 1, кн. 1–4. – 336 с.
3. *Almgren, O.* Studien über nordeuropäische Fibelformen der ersten nachchristlichen Jahrhunderte mit Berücksichtigung der provincialrömischen und südrussischen Formen / O. Almgren. – Leipzig : Curt Kabitzsch, 1923. – 254 s.
4. *Bugaj, E.* Motywy figuralne na ceramice germańskiego kręgu kulturowego / E. Bugaj. – Poznań : Wydawnictwo naukowe UAM, 1999. – 344 s.
5. *Bugaj, E.* Ornamentyka figuralna na naczyniach glinianych okresu przedrzymskiego i rzymskiego w Polsce / E. Bugaj, T. Makiewicz // *Przegląd Archeologiczny*. – Wrocław : Instytut Archeologii i Etnologii Polskiej Akademii Nauk, 1995. – № 43. – S. 87–122.
6. *Cirlot, J. E.* Słownik symboli / J. E. Cirlot. – Kraków : Znak, 2012. – 512 s.
7. *Тацит, К.* О происхождении германцев и местоположении Германии / К. Тацит ; пер. А. С. Бобовича // *Анналы. Малые произведения*. – Л. : Наука, 1969. – Т. 1. – С. 353–373.
8. *Dudziński, P.* Alfabet heraldyczny / P. Dudziński. – Warszawa : Diogenes, 1997. – 247 s.
9. *Fox-Devies, A. C.* Helardy / A. C. Fox-Devies. – London : T. C. and E. C. Jack, 1909. – 647 p.
10. *Garbacz, E.* Grób z koniem odkryty na cmentarzysku kultury przeworskiej w Grzybowie, gm. Staszów, woj. Tarnobrzeg / E. Garbacz, K. Garbacz // *Sprawozdania Archeologiczne*. – Kraków : Instytut Historii Kultury Materialnej Polskiej Akademii Nauk, 1990. – Т. XLII. – S. 263–280.
11. *Gediga, B.* Motywy figuralne w sztuce ludności kultury łużyckiej / B. Gediga. – Wrocław ; Warszawa ; Kraków : Instytut Historii Kultury Materialnej Polskiej Akademii Nauk, 1970. – 270 s.
12. *Gediga, B.* Śladami religii prastowian / B. Gediga. – Wrocław ; Warszawa ; Kraków ; Gdańsk : Zakład Narodowy im. Ossolińskich, 1976. – 286 s.
13. *Gediga, B.* Sztuka ludności kultury pomorskiej a sztuka ludności kultury łużyckiej / *Problemy kultury pomorskiej* / B. Gediga. – Koszalin : Muzeum okręgowe w Koszalinie, 1979. – S. 71–94.
14. *Gralak, T.* «Użył jak pies w studni», czyli o pochówkach zwierzęcych z osady w Polwicy-Skrzypniku, pow. Oława, z późnego okresu wpływów rzymskich i początku okresu wędrówek ludów / T. Gralak // *Przegląd Archeologiczny*. – Wrocław : Instytut Archeologii i Etnologii Polskiej Akademii Nauk, 2012. – № 60. – S. 107–132.
15. *Iordanes.* О происхождении и деяниях гетов : *Getica* / Iordanes ; пер. с лат. Е. Ч. Скржинской. – СПб. : Алетея, 1997. – 505 с.
16. *Kersten, W.* Die Hakenkreuzerne von Biala, Kr. Litzmannstadt / W. Kersten // *Posener Jahrbuch für Vorgeschichte*. – Posen : Hirt-Reger und von Schroedel-Siemau, 1944. – № 1. – S. 45–75.
17. *Kontny, B.* Broń jako wyraz zmian w obrządku pogrzebowym: analiza zestawów uzbrojenia w kulturze przeworskiej od młodszego okresu wpływów rzymskich do początku okresu wędrówek ludów / B. Kontny // *Światowit*. – Warszawa : Wydział Archeologii Uniwersytetu warszawskiego, 2002. – Т. 4, № 45. – S. 101–144.
18. *Kopaliński, W.* Słownik symboli / W. Kopaliński. – Warszawa : Wiedza powszechna, 1990. – 509 s.
19. *Kowalski, A. P.* Kultura magiczna. Omen, przesąd, znaczenie / A. P. Kowalski. – Warszawa : Wydawnictwo Naukowe PWN, 2007. – 656 s.
20. *Kwapiński, M.* Korpus kanop pomorskich – część I Pomorze / M. Kwapiński. – Gdańsk : Muzeum Archeologiczne w Gdańsku, 1999. – 415 s.

21. *Lurker, M.* Przesłanie symboli w mitach, kulturach i religiach / M. Lurker. – Warszawa : Aletheia, 2011. – 498 s.
22. *Magnússon, F.* Eddalæren og dens Oprindelse / F. Magnússon. – Copenhagen : Domain Mark, 1824. – 449 p.
23. *Makiewicz, T.* Cmentarzysko z okresu rzymskiego w Białej, pow. Łódź / T. Makiewicz // Prace i Materiały Muzeum Archeologicznego i Etnologicznego w Łodzi. Seria Archeologiczna. – Łódź : Muzeum archeologiczne i etnograficzne w Łodzi, 1970. – № 17. – S. 175–225.
24. *Makiewicz, T.* Zapomniane bagienne miejsce ofiarne kultury przeworskiej w południowej Wielkopolsce (Łagiewniki koło Kościana, woj. Leszczyńskie) / T. Makiewicz // Folia Praehistorica Posnaniensia. – Poznań : Wydawnictwo Naukowe UAM, 1997. – S. 121–138.
25. *Moszczyński, J.* Studnia z osady kultury przeworskiej z późnego okresu wpływów rzymskich w Kolonii Woli Branickiej (st. 2), gm. Zgierz, woj. Łódzkie / J. Moszczyński // Łódzkie Sprawozdania Archeologiczne. – Łódź : Stowarzyszenie Naukowe Archeologów Polskich, 1994. – T. 1. – S. 96–105.
26. *Rajewski, Z.* Nowe wykopaliska / Z. Rajewski // Z otchłani wieków. – Wrocław ; Poznań : Stowarzyszenie Naukowe Archeologów Polskich, 1939. – № 11. – S. 137–144.
27. *Rodzińska-Nowak, J.* Uwagi na temat obrządku pogrzebowego na cmentarzysku kultury przeworskiej w Opatowie, stan. 1, woj. Śląskie / J. Rodzińska-Nowak, J. Zagórska-Telega // Acta Universitatis Lodziensis, Folia Archaeologica. – Łódź : Wydawnictwo Uniwersytetu Łódzkiego, 2007. – № 25. – S. 267–283.
28. *Sprutta, J.* Koń w sztuce antyku na podstawie wybranych dzieł / J. Sprutta // Meander. – Warszawa : Komitet Nauk o Kulturze Antycznej Polskiej Akademii Nauk, 2012. – S. 254–287.
29. *Szarek, A.* Mity i wierzenia grobowe plemion germańskich od okresu wpływów rzymskich do początku czasów wikingów / A. Szarek. – Kraków : Instytut Historii i Archiwistyki Uniwersytetu Pedagogicznego im. Komisji Edukacji Narodowej w Krakowie, 2018. – 438 s.
30. *Szela, A.* Nietypowy zespół grobowy z cmentarzyska kultury przeworskiej w Biejkowie, stan. 9, pow. Białobrzegi / A. Szela // Acta Universitatis Lodziensis, Folia Archaeologica. – Łódź : Wydawnictwo Uniwersytetu Łódzkiego, 2007. – № 25. – S. 285–293.
31. *Thomas, S.* Studien zu den germanischen Kämmen der römischen Keiserzeit / S. Thomas // Arbeits- und Forschungsberichte zur Sächsischen Bodendenkmalpflege. – Main : Universitätsbibliothek Johann Christian Senckenberg, 1960. – № 8. – S. 54–215.
32. *Tyszler, L.* Terra sigillata na ziemiach Polski, cz. 1 : Tekst ; cz. 2 : Katalog i tablice / L. Tyszler. – Warszawa : Instytut Archeologii i Etnologii Polskiej Akademii Nauk, 1999. – 286 s.
33. *Wróbel, M.* Badania osady ludności kultury przeworskiej w Płoskach, stan. 3, gm. Wąsosz, woj. leszczyńskie, w latach 1988–90 / M. Wróbel // Wielkopolskie Sprawozdania Archeologiczne. – Poznań : Oddział Wielkopolskiego Stowarzyszenia Naukowego Archeologów Polskich, 1992. – T. 1. – S. 45–57.
34. *Zasuń, A.* Swastyka – kilka refleksji na temat symbolu / A. Zasuń // Res Politicae. – Częstochowa : Wydawnictwo im. Stanisława Podobińskiego Akademii im. Jana Długosza w Częstochowie, 2011. – T. 4. – S. 235–252.
35. *Żychliński, D.* Osada ludności kultury przeworskiej z okresu wędrówek ludów na stanowisku 21 w Daniszewie, pow. Koło / D. Żychliński // Wielkopolskie Sprawozdania Archeologiczne. – Poznań : Oddział Wielkopolskiego Stowarzyszenia Naukowego Archeologów Polskich, 2009. – T. 10. – S. 135–154.