

*Мядзведзева В. У.  
вядучы навуковы супрацоўнік  
Цэнтра гісторыі навукі і архіўнай справы  
Інстытута гісторыі НАН Беларусі,  
кандыдат гістарычных навук, дацэнт*

## **ДАСЛЕДЧЫЦА БЕЛАРУСКАЙ АРХЕАЛАГІЧНАЙ СПАДЧЫНЫ: ЛЯЎКО ВОЛЬГА МІКАЛАЕЎНА**



Вольга Мікалаеўна Ляўко нарадзілася 21 мая 1947 года ў в. Астравок Капыльскага раёна Мінскай вобласці ў сям’і служачых. У 1972 годзе паспяхова скончыла гістарычны факультэт Беларускага дзяржаўнага ўніверсітэта імя У. І. Леніна. На працягу звыш пяцідзесяці гадоў (1970–2021 гг.) вельмі плённа працавала на розных пасадах у Інстытуце гісторыі АН БССР (НАН Беларусі), дзе яна прайшла шлях ад лабаранта да галоўнага навуковага супрацоўніка. У 2006–2020 гадах Вольга Мікалаеўна з’яўлялася загадчыкам цэнтра гісторыі даіндустрыяльнага грамадства, а затым узначальвала цэнтр археалогіі і старажытнай гісторыі Беларусі ў Інстытуце гісторыі НАН Беларусі. Доўгі час яна была таксама старшынёй Палявога камітэта і старшынёй прафсаюзнай арганізацыі інстытута. На працягу 2001–2005 гадоў з’яўлялася членам прафсаюзнага камітэта НАН Беларусі.

Навуковыя напрамкі яе шматграннай дзейнасці адносіліся да вобласці айчыннай археалогіі і сярэднявечнай гісторыі. Даследчыца на працягу доўгага часу актыўна і дасканала распрацоўвала праблематыку ўзнікнення, фарміравання і развіцця раннедзяржаўных структур, а таксама тэрытарыяльна-адміністрацыйных цэнтраў на тэрыторыі паўночна-ўсходняй Беларусі перыяду IX–XVIII стст. Займалася вывучэннем этна- і культурагенезу славян, вытокамі беларускай дзяржаўнасці і іншымі шматлікімі пытаннямі.

У 1980 годзе В. М. Ляўко паспяхова абараніла кандыдацкую дысертацыю на тэму: «Витебск XIV–XVIII вв. (по археологическим данным)», а ў 2000 годзе – доктарскую дысертацыю «Формирование и развитие территориально-административных центров северо-восточной Беларуси в IX–XVIII вв.» У 2010 годзе яна атрымала званне прафесара.



**Сектар археалогіі Інстытут гісторыі АН БССР.**  
1976 г.



1996 г.

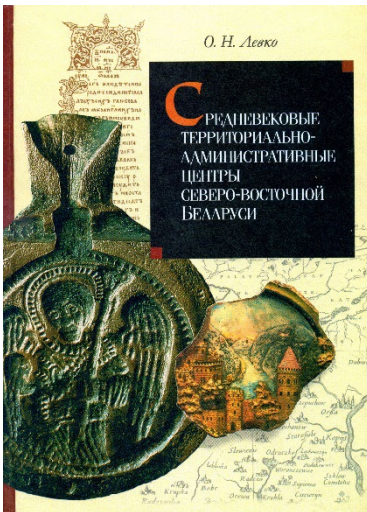
Пачынаючы з 1976 года, Вольга Мікалаеўна актыўна праводзіла рознабаковыя археалагічныя даследаванні на тэрыторыях шматлікіх гарадоў, замкаў, гарадзішчаў-крэпасцей, селішчаў і курганных могільнікаў паўночна-ўсходняй Беларусі ў басейнах рэк Заходняй Дзвіны і Дняпра. Да ліку даследаваных ёй аб'ектаў адносяцца наступныя: Віцебск, Орша, Полацк, Гарадок, Друцк, Копысь, Талачын, Шклоў, Дуброўна, Сураж, Езярышча, Кісялі, Арэхаўск, Смалькі, Кардон і іншыя помнікі. Матэрыялы з гэтых помнікаў яна

апрацоўвала і актыўна ўводзіла ў навуковы зварот [9; 10; 12; 16, с. 171–194; 27, с. 93–105; 31, с. 111–132; 32, с. 136–148].

Археалаг адкрыла, даследавала і вывучыла значную колькасць помнікаў эпохі жалезнага веку, сярэднявечнага перыяду і Новага часу. Яна першая пачала актыўна займацца культурнымі напластаваннямі XVII–XVIII стст., позняя Сярэднявечча і ранняя Новага часу. Менавіта яна заклала падмурак для развіцця новага напрамку беларускай археалагічнай навукі – археалогіі Новага часу. Па матэрыялах археалагічных раскопак у г. Віцебску даследчыца распрацавала класіфікацыю і храналогію рэчавых комплексаў XIV–XVIII стст., на аснове сінтэзу пісьмовых, картаграфічных і археалагічных дадзеных яна прадаставіла мадэль развіцця гістарычнай тапаграфіі сярэднявечнага беларускага горада і інш. [4, с. 100–105; 5; 6; 7; 11, с. 38–44; 24].



**Ляўко В.М. на раскопках у Друцку.  
2008 г.**



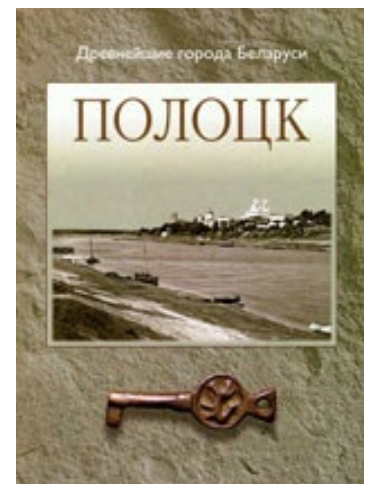
У сваёй значнай манаграфічнай працы «Средневековые территориально-административные центры северо-восточной Беларуси: формирование и развитие» яна ўпершыню прадаставіла навукова-тэарэтычнае абаснаванне фарміравання, станаўлення і эвалюцыі розных тэрытарыяльна-адміністрацыйных структур і іх цэнтраў на тэрыторыі паўночна-ўсходняй Беларусі перыяду IX–XVIII стст. Раскрыла таксама працэс фарміравання раннедзяржаўных утварэнняў, іх функцыі, далейшае развіццё і іншыя моманты [15].

Яна займалася таксама пытаннямі ўзнікнення і функцыянавання розных гандлёвых шляхоў і камунікацый, якія праходзілі праз тэрыторыю паўночна-ўсходняй Беларусі і былі звязаны з трансэўрапейскім водным шляхам «з варагаў у грэкі» [7; 30, с. 15–23]. Вялікі яе ўклад як даследчыка і ў вывучэнне славянскай праблематыкі, этнагенеза славян, раннедзяржаўных утварэнняў [8, с. 38–41; 14, с. 280–291; 26, с. 97–112; 29, с. 151–157].

Вельмі шмат зрабіла Вольга Мікалаеўна для аднаўлення, захавання і шырокай папулярызаванні гісторыка-культурнай і археалагічнай спадчыны Беларусі, не толькі ў нашай краіне, але і далёка па-за яе межамі [22, с. 8–10]. Пачынаючы з 2006 года, яна з’яўлялася членам Рэспубліканскага навукова-метадычнага савета па пытаннях гісторыка-культурнай спадчыны пры Міністэрстве культуры Рэспублікі Беларусь, дзе праводзіла вялікую працу па захаванню нашай спадчыны.

Велізарны яе ўнёсак як даследчыка таксама ў вывучэнне гісторыі беларускай дзяржаўнасці і ў першую чаргу – Полацкага княства. Горад Полацк, як калыска нашай дзяржаўнасці, прадстаўлены ў многіх яе навуковых працах, дзе была адзначана вялікая значнасць гэтага горада і нашай краіны яшчэ тысячу гадоў таму. Сваімі даследаваннямі яна ўнесла значны ўклад у вывучэнне вытокаў беларускай дзяржаўнасці [13, с. 36–41; 20, с. 7–16; 21, с. 47–49; 28, с. 623–632; 33, с. 48–59].

Вольга Мікалаеўна была ініцыятарам, аўтарам канцэпцыі і арганізатарам стварэння Археалагічнай навукова-музейнай экспазіцыі ў Інстытуце гісторыі НАН Беларусі. Дзякуючы яе намаганням і пад яе непасрэдным кіраўніцтвам, экспазіцыя «Развіццё археалагічнай навукі ў НАН Беларусі» была адкрыта ў 2007 годзе і паспяхова дзейнічае ў цяперашні час.



Дадзеная музейная экспазіцыя адлюстроўвае гісторыю станаўлення і развіцця археалагічнай навукі Беларусі ў рамках Беларускай акадэміі навук ад яе ўзнікнення і да гэтага часу; паказвае структуру археалагічных падраздзяленняў і іх месца ў акадэмічных установах, удасканаленне метадыкі даследаванняў, стварэнне і развіццё навуковых напрамкаў, навуковыя дасягненні беларускіх археолагаў і іх прафесійны рост, а таксама міжнародныя сувязі беларускай археалагічнай навукі і многія іншыя аспекты [25].



**Адзел захавання і выкарыстання археалагічнай спадчыны  
цэнтра даіндустрыяльнага грамадства,  
ў музейнай навукова-археалагічнай экспазіцыі Інстытута гісторыі НАН Беларусі.  
2009 г.**

В. М. Ляўко вельмі шмат зрабіла і ў справе падрыхтоўкі навуковых кадраў гісторыкаў і археолагаў вышэйшай кваліфікацыі. З 2001 года яна з'яўлялася членам Савета па абароне дысертацый на суісканне вучонай ступені доктара гістарычных навук Інстытута гісторыі НАН Беларусі, а таксама і навуковым кансультантам па доктарскіх дысертацыях. Пачынаючы з 2003 года, яна была членам Экспертнага савета па гісторыі Вышэйшай атэстацыйнай камісіі

Рэспублікі Беларусь, а потым і намеснікам старшыні гэтага савета па гістарычных навуках.

Варта таксама адзначыць і такі значны напрамак яе шматграннай працы як выкладчыцкая дзейнасць. Пачынаючы з 2004 года, па сумяшчальніцтву працавала прафесарам кафедры археалогіі ў Магілёўскім дзяржаўным універсітэце імя А. А. Куляшова. Яна з поспехам чытала курсы лекцый па практычнай археалогіі, гісторыі археалогіі і апублікавала значныя і запатрабаваныя выданні па гэтых тэматыках [17; 23].



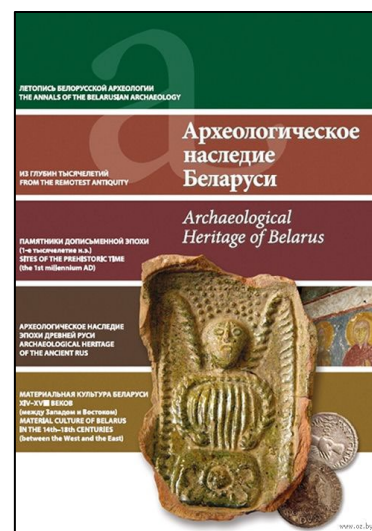
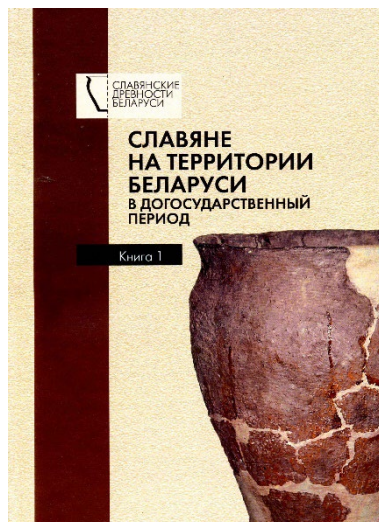
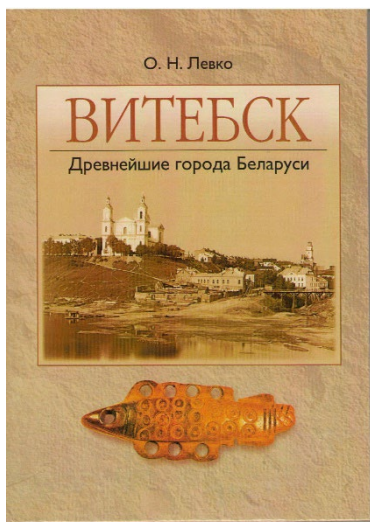
Вольга Мікалаеўна заснавала сваю навуковую школу даследчыкаў беларускай археалогіі, якая вельмі паспяхова развіваецца і актыўна дзейнічае ў цяперашні час. Пад яе непасрэдным навуковым кіраўніцтвам і пры актыўным садзейнічанні на працягу дзесяці гадоў (2009–2019 гг.) былі распрацаваны і паспяхова абаронены 7 кандыдацкіх дысертацый на самыя разнастайныя тэматыкі: Мядзведзева В. У. Вырабы касцярэзнай вытворчасці з тэрыторыі Полацкай зямлі IX–XIII стст. (тэхналогія, тыпалогія, храналогія) (2009 г.); Вайцяховіч А. В. Развіццё форм і відаў пахавальнага абраду на тэрыторыі Полацкай зямлі ў X–XII стст. (2011 г.); Магалінскі І. У. Вытворчасць, тыпалогія і храналогія вырабаў з каляровых металаў X–XVII стст. з тэрыторыі Полацка (2013 г.); Спирин И. В. Формирование и развитие системы оборонительных сооружений Оршанско-Могилёвского Поднепровья в XII–XVIII вв. (по археологическим данным) (2016 г.); Костюкевич А. В. Привозные изделия IX–XIII вв. на территории Полоцкой земли (2017 г.); Курловіч П. С. Шкляныя вырабы другой паловы XVI – XIX стст. на тэрыторыі Паўночнай і Цэнтральнай Беларусі: тэхналогія вытворчасці, тыпалогія, храналогія (2018 г.); Чараўко В. У. Пахавальныя помнікі Беларускага Падзвіння XIV–XVIII стагоддзяў (2019 г.).

Вучні Вольгі Мікалаеўны зараз актыўна і паспяхова працуюць у самых розных напрамках археалагічнай навукі Беларусі і ў розных навуковых і навучальных установах: Інстытут гісторыі НАН Беларусі, Беларускі дзяржаўны ўніверсітэт, Полацкі дзяржаўны ўніверсітэт імя Еўфрасінні Полацкай. Усе яны вельмі і вельмі ўдзячны свайму навуковаму кіраўніку за дапамогу ў выбары шляху ў беларускай археалагічнай навуцы, а таксама за пастаянную падтрымку, кансультацыі, слухныя парады, дабразычлівасць. У іх ужо ёсць свае вучні, а гэта значыць, што справа Вольгі Мікалаеўны актыўна працягваецца і будзе надалей

паспяхова развівацца на карысць беларускай археалагічнай навукі і нашай дзяржавы.

Варта таксама адзначыць, што ў многіх пытаннях развіцця беларускай археалагічнай і гістарычнай навук Вольга Мікалаеўна была першай. Яна першай ажыццяўляла археалагічныя даследаванні на тэрыторыях многіх помнікаў паўночна-ўсходняй Беларусі, першай пачала вывучаць старажытнасці XIV–XVIII стст. і гэтым паклала пачатак распрацоўцы новага навуковага напрамку – археалогіі Беларусі XIV–XVIII стст. Даследчыца адкрыла найбольш ранні адрэзак гандлёвага шляху «з варагаў у грэкі», які праходзіў праз землі Беларускага Падзвіння, а таксама даказала самастойны шлях фарміравання Полацкай зямлі – адной з трох раннедзяржаўных структур усходніх славян і інш. [7; 13, с. 36–41; 20, с. 7–16; 30, с. 15–23].

Вольга Мікалаеўна Ляўко з’яўляецца аўтарам і суаўтарам некалькіх сотняў навуковых, навукова-папулярных і энцыклапедычных публікацый, у т. л. шматлікіх манаграфій, брашур і інш. Некаторыя з яе выданняў ужо з’яўляюцца бібліяграфічнай рэдкасцю, настолькі яны актуальныя і запатрабаваныя ў навуковым асяродку. Яна таксама была адным з аўтараў і рэдактарам значнага 4-га тома «Археалогіі Беларусі : У 4 т.» (2001), суаўтарам кніг : «Гісторыя Беларусі. У 6 т.» (Т. 1, 2000), «История и материальная культура Витебска (X–XVIII вв.) : Курс лекций» (2003), «Полоцк» (2012), «Друцк» (2014), «Славяне на территории Беларуси в догосударственный период» (2016, 2019), «История белорусской государственности. В 5 т.» (Т. 1, 2018).



Вольга Мікалаеўна з'яўляецца таксама ініцыятарам і заснавальнікам двух вялікіх серый навуковых выданняў па археалогіі, старажытнай і сярэднявечковай гісторыі Беларусі: «Древнейшие города Беларуси» і «Славянские древности Беларуси». У гэтых серыях ужо выйшла некалькі грунтоўных і вельмі запатрабаваных сярод айчынных і замежных даследчыкаў навуковых кніг [24; 41; 42; 43]. На працягу доўгага часу яна з'яўлялася галоўным рэдактарам значнага і шырока вядомага археалагічнага выдання «Матэрыялы па археалогіі Беларусі», а таксама была членам рэдакцыйных калегій такіх маштабных навуковых выданняў як «Доклады Национальной академии наук Беларуси» і «Гістарычна-археалагічны зборнік».

За сваю шматгадовую, выніковую і надзвычай плённую працу, за значныя дасягненні ў навуковай сферы Вольга Мікалаеўна неаднаразова была адзначана дзяржаўнымі, а таксама высокімі і шматлікімі ўзнагародамі ад розных ведамстваў, міністэрстваў, абласных і раённых выканаўчых камітэтаў і інш. Сярод такіх узнагарод самымі значнымі з'яўляюцца наступныя: у 2008 г. яна была ўдастоена дзяржаўнай узнагароды – медаля «За працоўныя заслугі», а ў 2017 г. ёй было прысвоена высокае і вельмі ганаровае званне «Заслужаны дзеяч навукі Рэспублікі Беларусь». У 1999, 2000 і 2002 гг. яна таксама была ўзнагароджана Ганаровымі граматамі Прэзідыума НАН Беларусі, у 2000 г. ганаровым знакам «2000 год хрысціянству», у 2007 г. – Ганаровай граматай Вышэйшай атэстацыйнай камісіі Рэспублікі Беларусь, у 2002 г. – Ганаровай граматай Аршанскага гарадскога выканаўчага камітэта, у 2017 г. – Граматай Інстытута гісторыі НАН Беларусі, а таксама адзначана Дыпламамі лаўрэата конкурса Топ-10 НАН Беларусі (2016 і 2019 гг.) і інш.

Ляўко Вольга Мікалаеўна памерла 26 кастрычніка 2021 года. Даследчыца пакінула значны і адметны след у гісторыі археалагічнай і гістарычнай навукі Беларусі XX–XXI стст. Аб гэтым сведчыць вялікая колькасць матэрыялаў у самых розных навуковых, даведачных, энцыклапедычных і іншых выданнях, прысвечаных ёй і яе плённай шматгадовай і шматграннай навуковай дзейнасці на карысць нашай краіны – Рэспублікі Беларусь [1, с. 389–395; 2, с. 288–289; 3, с. 251–252; 18, с. 217–218; 19, с. 228; 34, с. 382–383; 35, с. 427; 36, с. 433; 37, с. 17–25; 38, с. 237–238; 39, с. 246–247; 40, с. 43].

## Літаратура

1. Жегула, К. Роль О. Н. Левко в изучении северо-восточной Беларуси в I тысячелетии н. э. (на основе историографических материалов) / К. Жегула //

Ars Longa. Навуковыя дасягненні і перспектывы : зб. навук. арт. – Мінск, 2024. – Вып. 1. – С. 389–395.

2. Курлович, П. С. Исследовательница Белорусского Подвинья и Поднепровья (К 70-летию Ольги Николаевны Левко) / П. С. Курлович // Матэрыялы па археалогіі Беларусі : зб. навук. арт. – Мінск, 2018. – Вып. 29. – С. 288–289.

3. Лакіза, В. Л. Памяці Вольгі Мікалаеўны Ляўко (21.05.1947–26.10.2021) / В. Л. Лакіза, С. С. Юрэцкі // Матэрыялы па археалогіі Беларусі : зб. навук. арт. – Мінск, 2022. – Вып. 32. – С. 251–252.

4. Левко, О. Н. Архитектурно-декоративная керамика Витебска XIV–XVIII вв. / О. Н. Левко // Известия АН БССР. Серия общественных наук. – Минск, 1979. – № 5. – С. 100–105.

5. Левко, О. Н. Витебские изразцы XIV–XVIII вв. / О. Н. Левко. – Минск : Наука и техника, 1981. – 46 с.

6. Левко, О. Н. Витебск XIV–XVI вв. : (Стратиграфия, хронология, социально-историческая топография и технология производств) / О. Н. Левко. – Минск : Наука и техника, 1984. – 120 с. : ил.

7. Левко, О. Н. Торговые связи Витебска в X–XVIII вв. / О. Н. Левко. – Минск : Наука и техника, 1989. – 87 с. : ил.

8. Левко, О. Н. Пути и характер расселения славян на территории северо-восточной Белоруссии / О. Н. Левко // VI Международный конгресс славянской археологии. Докл. советской делегации. – Москва, 1990. – С. 38–41.

9. Левко, О. Н. Средневековое гончарство северо-восточной Белоруссии / О. Н. Левко. – Минск : Наука і тэхніка, 1992. – 127 с. : ил.

10. Левко, О. Н. Средневековая Орша и ее округа (Историко-археологический очерк) / О. Н. Левко. – Орша, 1993. – 51 с.

11. Левко, О. Н. Возникновение и развитие раннесредневековых городов на северо-востоке Белоруссии / О. Н. Левко // Гістарычная навука і гістарычная адукацыя ў Рэспубліцы Беларусь. Новыя канцэпцыі і падыходы. – Мінск, 1994. – Ч. 1. – С. 38–44.

12. Левко, О. Н. Культурные памятники Орши к. XVI – XVIII вв. (историко-археологическое исследование) / О. Н. Левко. – Орша, 1996. – 52 с.

13. Левко, О. Н. Начальный этап формирования Полоцкого государства / О. Н. Левко // Полацк : карані нашага радавода. Полацкая зямля як сацыяльна-культурная прастора ўзнікнення і развіцця беларускага этнасу і нацыянальнай дзяржаўнасці. Матэр. Міжн. навук. канф. – Полацк, 1996. – С. 36–41.

14. Левко, О. Н. Новейшая историография и место памятников Белорусского Поднепровья и Подвинья в проблеме ранних славян Восточной Европы / О. Н. Левко // Материалы по археологии Беларуси. – Минск, 2003. – № 8. – С. 280–291.
15. Левко, О. Н. Средневековые территориально-административные центры северо-восточной Беларуси : Формирование и развитие / О. Н. Левко. – Минск : Беларуская навука, 2004. – 280 с.
16. Левко, О. Н. Изучение Шкловского замка второй половины 16 – первой половины 18 вв. / О. Н. Левко // Материалы по археологии Беларуси. – Минск, 2006. – Вып. 11. – С. 171–194.
17. Левко, О. Н. Практическая археология. Учебное пособие для вузов / О. Н. Левко. – Могилёв : МГУ им. А. А. Кулешова, 2006. – 256 с. : ил.
18. Левко Ольга Николаевна // Корзенко Г. В. Историки Беларуси в начале XXI столетия : биобиблиографический справочник. – Минск, 2007. – С. 217–218.
19. Левко Ольга Николаевна // Институт истории Национальной академии наук Беларуси в лицах (1929–2008 гг.) : биобиблиографический справочник / Корзенко Г. В. [и др.]. – Минск, 2008. – С. 228.
20. Левко, О. Н. Полоцк – древнейший центр белорусской государственности и актуальные проблемы отечественной истории / О. Н. Левко // Вестник Полоцкого государственного университета. Серия А. Гуманитарные науки. – Полоцк, 2008. – № 1. – С. 7–16.
21. Левко, О. Н. Итоги, задачи и перспективы археологического исследования Полоцка и его округа / О. Н. Левко // Беларускаяе Падзвінне : вопыт, метадыка і вынікі палявых даследаванняў (да 80-годдзя пачатку археалагічных раскопак у г. Полацку). Зб. навук. прац рэспубліканскага навукова-практычнага семінара. – Наваполацк, 2009. – С. 47–49.
22. Левко, О. Н. Материальное выражение истории / О. Н. Левко // Наука и инновации. – Минск, 2009. – № 6. – С. 8–10.
23. Левко, О. Н. Введение в археологию : пособие / О. Н. Левко. – Могилёв : УО «МГУ им. А. А. Кулешова», 2009. – 100 с.
24. Левко, О. Н. Витебск (Древнейшие города Беларуси) / О. Н. Левко. – Минск : Беларуская навука, 2010. – 335 с.
25. Левко, О. Н. Археологическое наследие Беларуси = Archaeological Heritage of Belarus / О. Н. Левко. – Минск : Беларуская навука, 2012. – 192 с., 2-е изд. 2020 г.

26. Левко, О. Н. Древнерусские центры княжеств XII в. : Минск, Друцк, Витебск (по письменным и археологическим данным) / О. Н. Левко // Матэрыялы па археалогіі Беларусі : зб. навук. арт. – Мінск, 2015. – Вып. 26. – С. 97–112.
27. Левко, О. Н. Толочин XVI–XIX веков в свете историко-археологических исследований / О. Н. Левко, П. М. Кенько // Матэрыялы па археалогіі Беларусі : зб. навук. арт. – Мінск, 2016. – Вып. 27. – С. 93–105.
28. Левко, О. Н. Истоки белорусской государственности: концепции и факты тысячелетней истории / О. Н. Левко // Доклады Национальной академии наук Беларуси. – Минск, 2018. – Т. 62. – № 5. – С. 623–632.
29. Левко, О. Н. Ранние славяне Центральной и Северной Беларуси по археологическим данным / О. Н. Левко // Этнокультурные процессы на территории Беларуси в I – начале II тыс. н. э.: материалы межд. науч. конф. – Минск, 2018. – С. 151–157.
30. Левко, О. Н. Новые данные о торговых путях бассейна Западной Двины I тысячелетия нашей эры (по материалам археологии) / О. Н. Левко // Беларускае Падзвінне : вопыт, методыка і вынікі палявых і міждысцыплінарных даследаванняў [Электронны рэсурс] : электрон. зб. навук. арт. IV Міжнар. навук. канф. – Наваполацк, 2018. – С. 15–23.
31. Левко, О. Н. Границы Верхнего и Нижнего замков на современном плане города Витебска по архивно-археологическим исследованиям / О. Н. Левко // Матэрыялы па археалогіі Беларусі : зб. навук. арт. – Мінск, 2019. – Вып. 30. – С. 111–132.
32. Левко, О. Н. Материалы культурного слоя периферии исторического центра города Витебска (по результатам исследований на строительных объектах в 2016–2019 годах) / О. Н. Левко, П. М. Кенько, А. Р. Белоусов // Матэрыялы па археалогіі Беларусі : зб. навук. арт. – Мінск, 2020. – Вып. 31. – С. 136–148.
33. Левко, О. Н. Начальный этап новых исследований Верхнего замка Полоцка (2018–2020 гг.) / О. Н. Левко, И. В. Магалинский, П. М. Кенько, А. Л. Коц, В. В. Черевко, А. А. Соловьев, Л. Г. Калбеко // Беларускае Падзвінне : вопыт, методыка і вынікі палявых і міждысцыплінарных даследаванняў : Зб. арт. V Міжнар. навук. канф. – Наваполацк, 2021. – С. 48–59.
34. Ляўко Вольга Мікалаеўна // Археалогія і нумізматыка Беларусі : Энцыклапедыя / Рэдкал. : В. В. Гетаў і інш. – Мінск, 1993. – С. 382–383.
35. Ляўко Вольга Мікалаеўна // Энцыклапедыя гісторыі Беларусі: У 6 т. / Рэдкал. : Г. П. Пашкоў (гал. рэд.) і інш. – Мінск, 1997. – Т. 4. – С. 427.
36. Ляўко Вольга Мікалаеўна // Беларуская энцыклапедыя : У 18 т. / Рэдкал. : Г. П. Пашкоў (гал. рэд.) і інш. – Мінск, 1999. – Т. 9. – С. 433.

37. Ляўко, В. М. Раннесярэднявечнае грамадства на тэрыторыі Беларусі (структура, служылыя арганізацыі, павіннасці) / В. М. Ляўко // Штогоднік Інстытута гісторыі НАН Беларусі. – Мінск, 1999. – С. 17–25.
38. Ляўко Вольга Мікалаеўна // Вялікае княства Літоўскае: Энцыклапедыя. У 2 т. Т. 2 : Кадэцкі корпус – Яцкевіч / Рэдкал. : Г. П. Пашкоў (гал. рэд.) і інш. ; Маст. З. Э. Герасімовіч. – Мінск, 2007. – 2-е выд. – С. 237–238.
39. Ляўко Вольга Мікалаеўна // С. П. Віцязь, В. У. Мядзведзева, Л. У. Дучыц. Даследчыкі археалагічных старажытнасцей Беларусі: біябібліяграфічны даведнік. – Мінск, 2020. – С. 246–247.
40. Пашык, А. В. Ляўко Вольга Мікалаеўна / А. В. Пашык // Археалогія Беларусі : энцыклапедыя. У 2 т. / Рэдкал. : Т. У. Бялова (гал. рэд.) [і інш.]. – Мінск, 2011. – Т. 2. – С. 43.
41. Полоцк : Полоцк и Полоцкое княжество (земля) в IX–XIII вв., летопись древних слоев, Полоцк и его округа в XIV–XVIII вв., ремесло, денежное обращение и торговые связи Полоцка в средневековье (по данным археологии, нумизматики и письменных источников), культура и просвещение в средневековом Полоцке / О. Н. Левко [и др.] ; редкол. : А. А. Коваленя (гл. ред.) ; науч. ред. О. Н. Левко / Нац. акад. наук Беларусі, Інстытут гісторыі. – Мінск : Беларуская навука, 2012. – 743 с. : ил. – (Древнейшие города Беларусі).
42. Славяне на тэрыторыі Беларусі в догосударственный период : к 90-летию со дня рождения Леонида Давыдовича Поболя. В 2 кн. / О. Н. Левко [и др.] ; Науч. ред. : О. Н. Левко, В. Г. Белевец / Национальная академия наук Беларусі, Інстытут гісторыі. – Мінск : Беларуская навука, 2016. – Кн. 1. – 506 с., ил.; Кн. 2. – 410 с., ил. – (Славянские древности Беларусі).
43. Славяне на тэрыторыі Беларусі в догосударственный период : к 95-летию со дня рождения Леонида Давыдовича Поболя. В 2 кн. / О. Н. Левко [и др.] ; науч. ред. : О. Н. Левко, В. Г. Белевец / Национальная академия наук Беларусі, Інстытут гісторыі. – Мінск : Беларуская навука, 2019. – 2-е изд., испр., перераб. и доп. – Кн. 1. – 662 с., ил. ; Кн. 2. – 490 с., ил. – (Славянские древности Беларусі).